

مبحث
التكنولوجيا

الفرع العلمي

تصنيف أسئلة الثانوية العامة

إعداد
الإدارة العامة للإشراف والتأهيل التربوي

غزة - 2021



فريق الإعداد

مشرف تربوي - مديرية غرب غزة	أ. أيمن محمود العكلوك
مشرف تربوي - مديرية غرب غزة	أ. نعمة ابراهيم السر
معلم - مديرية غرب غزة	أ. أحمد فيصل أبو عبادة
معلم - مديرية غرب غزة	أ. ايمن أديب العامري
معلم - مديرية غرب غزة	أ. رامي فتحي فلفل
معلم - مديرية غرب غزة	أ. رمزي راغب النخالة

إشراف ومتابعة مديرية التربية والتعليم

أ. فلاح حمادة الترك	د. جمال كامل الفليت
رئيس قسم الإشراف التربوي	مدير الدائرة الفنية

تقديم

تسعى وزارة التربية و التعليم إلى الارتقاء بمستوى التحصيل للطلبة بشكل عام ، وتولي تحصيل طلبة الثانوية العامة اهتماما خاصا ؛ فقد شرعت الوزارة منذ سنوات في تقديم الدروس المصورة لهم عبر بوابة روافد التعليمية والإذاعة التعليمية ، كما قدمت في السنوات الماضية نماذج تدريبية من الاختبارات لتساعد الطلبة على الاستدكار الجيد وتحقيق أعلى الدرجات ، ومواصلة لهذه الجهود تقدم الوزارة اليوم هذا الجهد المتمثل في تصنيف أسئلة اختبارات الثانوية العامة للسنوات السابقة وفق الموضوعات المقررة ؛ لتسهل للطلاب عملية المراجعة واختبار نفسه بنفسه بالإضافة إلى تدريب الطالب على كيفية التعامل مع أسئلة الاختبار، خاصة وأن طبيعة الدوام الجزئي لطلبة الثانوية العامة التي فرضتها ظروف الجائحة لم تتح للطلبة خوض غمار الاختبارات المدرسية التي كانت تسهم في تدريب الطالب على كيفية التعامل مع الاختبار النهائي .

وقد روعي في هذا التصنيف أن يقتصر على الموضوعات المقررة لهذا العام، فقد صنفت الأسئلة وفق الموضوعات الواردة في الرزم التعليمية في المباحث التي صدرت لها الرزم، أما بقية المباحث فقد تم الاعتماد على النشرة المعدلة للموضوعات المقررة التي أصدرتها الوزارة؛ وذلك سعيا من الوزارة إلى تركيز جهد الطالب على هذه الموضوعات وعدم إرهاقه، كما حرصت فرق إعداد هذه المادة على إلحاق الإجابات النموذجية بها لمساعدة الطالب في تقييم أدائه بعد مراجعة كل مبحث.

والوزارة إذ تقدم لطلبتنا الأعزاء هذا العمل لترجو من الله أن يوفقهم لتحقيق ما يصبون من مراتب عليا تؤهلهم ليكونوا حملة مشعل البناء في وطننا الغالي فلسطين.

والله الموفق وهو الهادي إلى سواء السبيل،،،

د. محمود أمين مطر
مدير عام الإشراف والتأهيل التربوي

الوحدة الأولى

فهرس محتويات الوحدة

الصفحة	موضوع الدرس	الوحدة	م
٢	إدارة قواعد البيانات	الأولى	1
١٠	الاستعلامات ولغة SQL		2
١٨	النماذج والتقارير		3
٢١	إجابات الوحدة الأولى		٤

رمز QR

عنوان الدرس: إدارة قواعد البيانات
الرابط:

سنة الورود	السؤال
٢٠٢٠ (دورة ١)	١. أي من الاتية يعتبر الأكثر أهمية لبناء قاعدة البيانات؟
	أ. النماذج
	ب. التقارير
٢٠٢٠ (دورة ١)	٢. ما نوع البيانات الأنسب لتخزين حقل (البريد الالكتروني) في جدول الطالب؟
	أ. نص Text
	ب. مذكرة Memo
٢٠٢٠ (دورة ١)	٣. ما السعة التخزينية المطلوبة في الذاكرة لتخزين قيم رقمية من نوع عدد كسري مزدوج (Double)؟
	أ. ٢ بايت
	ب. ٤ بايت
٢٠٢٠ (دورة ٢)	٤. ما الامتداد الذي يأخذه ملف قاعدة البيانات في برنامج MS Access
	أ. msacdb
	ب. accdb
٢٠٢٠ (دورة ٢)	٥. أين يتم تخزين البيانات في قاعدة البيانات؟
	أ. الجداول
	ب. الاستعلامات
٢٠٢٠ (دورة ٢)	٦. ما علامة التبويب في برنامج اكسس Access التي يتم من خلالها انشاء علاقة بين الجداول؟
	أ. الصفحة الرئيسية
	ب. أدوات قاعدة البيانات
	ج. إنشاء
	د. إدراج

٧. ما العلاقة الواجب كسرها في قاعدة البيانات التي تستخدم النظام العلائقي؟	(دورة ٢) ٢٠٢٠
أ. واحد لواحد	ب. واحد لمتعدد
ج. متعدد لواحد	د. متعدد لمتعدد
٨. ما الخاصية التي من خلالها يتم حذف كامل السجلات المرتبطة في الجداول الأخرى عند حذف سجل معين؟	(دورة ٢) ٢٠٢٠
أ. العلاقات	ب. عرض البيانات
ج. الحقول المشتركة	د. التكامل المرجعي
٩. ما الطريقة التي يتم من خلالها التعديل على الجداول المنشأة في قاعدة البيانات آكسس لإضافة حقول جديدة؟	(دورة ٢) ٢٠٢٠
أ. عرض التصميم	ب. عرض ورقة البيانات
ج. عرض التخطيط	د. عرض الجدول
١٠. ماذا يسمى المخطط الذي يظهر كيانات النظام والروابط والعلاقات والحقول؟	٢٠٢٠ (دورة ٢)
أ. Queries	ب. Reports
ج. Forms	د. ERD
١٠. ما نوع البيانات الأنسب لتخزين حقل (رقم المهندس) في جدول المهندس؟	٢٠٢٠ (دورة ٣)
أ. نص Text	ب. مذكرة Memo
ج. إيميل E-mail	د. رقم Number
١١. من الشخص الذي يملك التحكم الكامل بقاعدة البيانات ومنع التغيير غير المصرح به؟	٢٠٢٠ (دورة ٣)
أ. مدير قاعدة البيانات	ب. مدير الشركة
ج. محلل النظام	د. المستخدم
١٢. كم عدد الرموز الذي يستطيع نوع البيانات (نص) استقباله؟	٢٠٢٠ (دورة ٣)
أ. ٤	ب. 8
ج. ١٢٨	د. ٢٥٥
١٣. جميع برامج قواعد البيانات تتشارك بلغة:	٢٠٢٠ (تجريبي)
أ. لغة الاستعلام البنوية (SQL)	ب. لغة (Objective C)
ج. لغة (Java)	د. لغة (VB.NET)

١٤. أحد أنواع البيانات يستخدم لتخزين رقم فريد ويزداد تسلسلياً مع كل صف (سجل) جديد في الجدول.		٢٠٢٠ (تجريبي)
أ. عدد صحيح	ب. عدد كسري مزدوج	
ج. عدد صحيح مطول	د. ترقيم تلقائي	
١٥. ما التبويب الذي نختار منه نوع الاستعلام المناسب في برنامج MS Access؟		٢٠٢٠ (تجريبي)
أ. إنشاء	ب. أدوات قواعد البيانات	
ج. تصميم	د. تنسيق	
١٦. ما المفتاح الأجنبي في جدول الإعارة الذي حقوله (رقم الطالب، رقم متسلسل، رقم الكتاب، تاريخ الإعارة، تاريخ الإرجاع)؟		٢٠٢٠ (تجريبي)
أ. رقم الطالب	ب. رقم متسلسل	
ج. تاريخ الإعارة	د. تاريخ الإرجاع	
١٧. العلاقة التي تربط بين جدول السلع والمشتريين		٢٠٢٠ (تجريبي)
أ. ١ ← ١	ب. ١ ← ∞	
ج. ∞ ← ∞	د. ∞ ← ١	
١٨. ما قاعدة البيانات التي لا تتطلب ترخيصاً؟		٢٠١٩ (دورة ١)
أ. Microsoft Access	ب. Oracle	
ج. Sql Server	د. MySql	
١٩. ما نوع البيانات الذي يُستخدم للقيم النصية الطويلة وعدد الحروف الأقصى له هو ٦٥٥٣٦ حرفاً؟		٢٠١٩ (دورة ١)
أ. نص (Text)	ب. مذكرة (Memo)	
ج. تاريخ (Date)	د. رقم (Number)	
٢٠. ما المفتاح الأجنبي في جدول عمليات التحويل الذي حقوله (رقم العملية، اسم		٢٠١٩ (دورة ١)

العملية، رقم العميل، المبلغ، التاريخ؟		
أ. رقم العملية	ب. اسم العملية	
ج. رقم العميل	د. التاريخ	
٢١. ما العملية التي تضمن التناسق بين المعلومات في قاعدة البيانات، بحيث لا يتم إدخال عملية استعارة لكتاب من مكتبة غير موجود؟		٢٠١٩ (دورة ٢)
أ. إنشاء النماذج	ب. إنشاء العلاقات	
ج. إنشاء الاستعلامات	د. إنشاء التقارير	
٢٢. ما السبب الأهم في استهلاك مساحة تخزينية لا داعي لها في قاعدة البيانات؟		٢٠١٩ (دورة ٢)
أ. عدد الجداول كبير	ب. تكرار المعلومات	
ج. عدد السجلات كبير	د. فرض التكامل المرجعي	
٢٣. ما المثال المناسب لعلاقة M:١؟		
أ. الطالب والمعلم	ب. مريض وطبيب في نظام المشفى	٢٠١٩ (دورة ٢)
ج. الطالب والمادة في نظام الجامعة	د. الابن والأب	

سنة الورود	السؤال الثاني / ما المقصود بكل من الآتية:
٢٠٢٠ (دورة ٢)	١. المفتاح الأساسي المركب.
٢٠١٩ (دورة ٢)	٢. الاستعلام.

سنة الورود	السؤال الثالث/ أجب عن الأسئلة التالية:
٢٠٢٠ (دورة ١)	١. اذكر خمسة من خصائص برنامج أكسس Access.
٢٠٢٠ (تجريبي)	٢. أهمية التكامل المرجعي في العلاقات بين الكيانات؟
٢٠٢٠ (دورة ٣)	٣. عدد أربعة من مكونات برنامج ميكروسوفت أكسس؟
٢٠٢٠ (دورة ٣)	٤. ما أهمية الجداول في قواعد البيانات؟
٢٠١٩ (دورة ٢)	٥. ما المكونات الرئيسية لملف قاعدة البيانات في اكسس (MS access)؟
٢٠١٩ (دورة ١)	٦. ما وجه الاختلاف بين النموذج والتقارير من حيث الوظيفة؟

السؤال الرابع / تحليل قواعد البيانات:	سنة الورود
<p>١. لدى نظام بنك (الامل)، الكيانات وصفاتها الآتية: (٦ علامات)</p> <ul style="list-style-type: none"> ● الموظف (رقم الموظف، اسم الموظف، القسم) ● العميل (رقم العميل، اسم العميل، العنوان) ● الحساب (رقم الحساب، نوع عملة الحساب، رقم العميل) ● المعاملة (رقم المعاملة، رقم الموظف، رقم العميل، تاريخ المعاملة) <p>إذا علمت أن:</p> <p>١- العميل يتعامل مع أكثر من موظف، والموظف يتعامل مع أكثر من عميل. ٢- يمكن أن يكون للعميل أكثر من نوع حساب (حساب دينار، حساب دولار)، أجب عن الأسئلة الآتية:</p> <p>١. حدد المفاتيح الأساسية. ٢. حدد المفاتيح الأجنبية. ٣. حدد العلاقة بين: أ- كيان الموظف، وكيان العميل. ب- كيان العميل، كيان الحساب. ٤. ارسم مخطط (ERD) للنظام موضحاً العلاقات بين الكيانات.</p>	٢٠٢٠ (دورة ١)
<p>٢- عند تحليل نظام مكتبة غرناطة، نتجت الجداول والحقول الآتية:</p> <ul style="list-style-type: none"> ● جدول المشتركين (رقم المشترك، اسم المشترك، العنوان، الهاتف) ● جدول الكتب (رقم الكتاب، اسم الكتاب، دار النشر) ● جدول الاعارة (رقم متسلسل، رقم المشترك، رقم الكتاب، تاريخ الاعارة) <p>مستعينا بالتحليل أعلاه، أجب عن الأسئلة الآتية:</p> <p>١. حدد المفاتيح الأساسية للجداول؟ ٢. حدد المفاتيح الأجنبية للجداول؟ ٣. ماذا يطلق على جدول الاعارة؟ ٤. ارسم مخطط ERD المناسب للنظام، موضحاً العلاقات بين الجداول؟</p>	٢٠٢٠ (دورة ٢)

٣- لدى نظام مركز الرحمة الطبيب، الكيانات وصفاتها الآتية:

- أ- جدول الطبيب: يشمل الحقول (رقم الطبيب، اسم الطبيب، العنوان)
ب- جدول المريض: يشمل الحقول (رقم المريض، اسم المريض)
ج- جدول الزيارات: يشمل الحقول (الرقم التسلسلي، رقم الطبيب، رقم المريض، تاريخ الزيارة)
إذا علمت أن: الطبيب يعالج أكثر من مريض، والمريض يعالج من أكثر من طبيب.

٢٠٢٠ (دورة ٣)

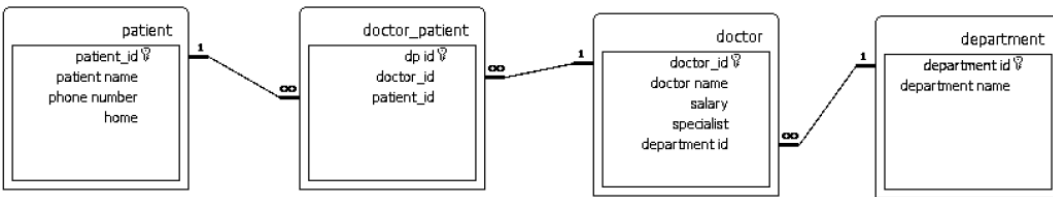
١. حدد المفاتيح الأساسية للجداول؟
٢. حدد المفاتيح الأجنبية للجداول؟
٣. ماذا يطلق على جدول الزيارات؟
٤. ارسم مخطط ERD المناسب للنظام موضحا العلاقات فيما بينهما؟

٤- في تحليل نظام "المطعم" نتجت الجداول التالية:

- أ- جدول الوجبة: ويشمل على (رقم الوجبة، اسم الوجبة، السعر)
ب- جدول الزبون: ويشمل على (رقم الزبون، اسم الزبون، رقم الهاتف، العنوان)
ج- جدول الطلبات: ويشمل على (رقم الزبون، رقم الوجبة، رقم الطلب، العدد، تاريخ الطلب)
ارسم مخطط ERD لهذه الجداول مع توضيح العلاقات والمفاتيح الأساسية والأجنبية؟

٢٠٢٠ (تجريبي)

٥- من خلال دراستك لبرنامج MS Access، تأمل المخطط الآتي في قاعدة بيانات مستشفى ثم أجب عما يليه:



٢٠١٩ (دورة ١)

١. أذكر مفتاحاً أساسياً مع تحديد اسم الجدول التابع له.
٢. أذكر مفتاحاً أجنبياً مع تحديد اسم الجدول التابع له.
٣. ما العلاقة بين جدول الطبيب وجدول المريض.

٦- من خلال دراستك لقواعد البيانات تأمل الجداول الآتية ثم أجب عن الأسئلة التي تليها:

Delivery Tbl			
delid	custid	deldate	quantity
100	512	2.1.2017	150
105	594	25.1.2017	95
109	512	3.5.2017	95
180	609	2.1.2017	50

Customer Tbl			
custid	custname	custphone	custaddress
512	Ahmed	00225588	Herborn
572	Ali	00225548	Gaza
594	Fadi	00224488	Aka
609	Ali	00226699	Jericho

٢٠١٩ (دورة ٢)

١. ما المفتاح الأساسي في كل من الجدولين؟
٢. أذكر مفتاحاً أجنبياً من الجداول السابقة مع تحديد الجدول الذي ينتمي إليه.
٣. وضح العلاقة بين الجدولين.

٧- من خلال دراستك لجدول قاعدة البيانات الخاصة بشركة بيع مواد غذائية، أجب عن الأسئلة التي تليها:

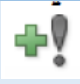



- Items (رقم الصنف، رقم الصنف) ،
 - supplier (رقم المورد، اسم المورد) ،
 - sell (رقم العملية، رقم الصنف، رقم المورد، الكمية، التاريخ)
- ما العلاقة بين الجدولين الصنف، المورد؟

٢٠١٩ (دورة ٢)

رمز QR

عنوان الدرس: الاستعلامات ولغة SQL
الرابط:

السؤال	سنة الورود
١. ماذا يطلق على مجموعة من الأوامر لتحديد صلاحيات مستخدمى قواعد البيانات من حيث الوصول إليها؟	٢٠٢٠ (دورة ١)
أ. لغة تعريف البيانات DDL	
ب. لغة التحكم بالبيانات DCL	
ج. لغة معالجة البيانات DML	
د. لغة إدارة البيانات DRL	
٢. ما الرابطة التي تستخدم لإضافة أكثر من شرط على المعيار على أن يتحقق أحدها على الأقل؟	٢٠٢٠ (دورة ١)
أ. AND	
ب. OR	
ج. NOT	
د. NOT AND	
٣. ما جملة (SQL) المناسبة لحذف جميع بيانات الطالب الذي رقمه (NO يساوي ١٠٠) من جدول الطالب (St_tbl)؟	٢٠٢٠ (دورة ١)
أ. Delete from St_tbl Where No= 100;	
ب. Delete from* St_tbl Where No= 100;	
ج. Delete from St_tbl No= 100;	
د. Delete from No Where St_tb= 100;	
٤. ما اللغة التي تتشارك بها جميع برامج إدارة قواعد البيانات؟	٢٠٢٠ (دورة ١)
أ. App Inventor	
ب. Sketchup	
ج. SQL	
د. Access	
٥. ما ناتج تنفيذ الجملة التالية: SELECT * FROM Table;	٢٠٢٠ (دورة ٢)
أ. استخراج بعض البيانات	
ب. استخراج جميع الحقول من الجدول	
ج. استخراج كل الجداول من قاعدة البيانات	
د. استخراج كل الاستعلامات	

٢٠٢٠ (دورة ٢)		٦. ما هي ايقونة استعلام التحديث؟
أ. 	ب. 	
ج. 	د. 	
٢٠٢٠ (دورة ٢)		٧. ماذا تسمى عملية نسخ حقول جدول أو جزء منه إلى جدول مطابق له في المفتاح الأساسي وبنفس الترتيب؟
أ. الربط	ب. التحديث	
ج. التحديد	د. الإلحاق	
٢٠٢٠ (دورة ٢)		٨. ما الأمر الذي يعد أحد أجزاء أوامر sql ويستخدم في جملة Select حينما يُطلب استرجاع صفوف معينة ومحددة من جدول أو أكثر، وفق الشروط التي تحدد في الاستعلام؟
أ. FROM	ب. Set	
ج. Operator	د. WHERE Clause	
٢٠٢٠ (دورة ٣)		٩. أي من الآتية في قاعدة بيانات تستخدم للرد على استفسارات محددة؟
أ. النماذج	ب. التقارير	
ج. الاستعلامات	د. الجداول	
٢٠٢٠ (دورة ٣)		١٠. ما هي الرابطة التي تستخدم لتحقيق مجموعة من الشروط معاً؟
أ. AND	ب. OR	
ج. NOT	د. NOT AND	
٢٠٢٠ (دورة ٣)		١١. أي من الآتية هي عبارة تركيبية تدل على أن نمط الترتيب تصاعدي أم تنازلي؟
أ. FROM	ب. WHERE	
ج. ORDER	د. ORDER BY	
٢٠٢٠ (دورة ٣)		١٢. لكسر العلاقة (∞ : ∞) بين جدولين نقوم بـ؟
أ. نبدل المفاتيح	ب. نغير محتويات الحقول	
ج. إنشاء جدول وصلة	د. إنشاء علاقات	

٢٠٢٠ (دورة ٣)	١٣. ماذا تسمى صفة في كيان ما تكون مفتاحاً أساسياً في كيان آخر؟
	أ. مفتاح أجنبي
	ب. مفتاح أساسي
	ج. مفتاح مرشح
	د. مفتاح مركب
٢٠٢٠ (تجريبي)	١٤. ما جملة SQL المستخدمة لحساب معدل علامات (std_mark) الطالب (std_id = 1012) ليظهر تحت اسم "student average" في جدول Students:
	أ. "SELECT sum(std_mark) As "student average" From Students Where std_id=1012;
	ب. "SELECT avg(std_mark) As "student average" From Students Where std_id=1012;
	ج. "SELECT count(std_mark) As "student average" From Students Where std_id=1012;
	د. "SELECT average(std_mark) As "student average" From Students Where std_id=1012;
٢٠٢٠ (تجريبي)	١٥. ما الصيغة المستخدمة في إضافة السجل التالي (B_name="Numbers", B_id=2555, pub_date 20/5/2000) في جدول Book؟
	أ. INSERT INTO Book(B_id,B_name,pub_date) Values (2555,"Numbers", #20/5/2000#)
	ب. INSERT INTO Book(B_id,B_name,pub_date) set(2555,"Numbers", #20/5/2000#)
	ج. INSERT INTO Book(B_id,B_name,pub_date) values("Numbers", 2555, #20/5/2000#)
	د. INSERT INTO Book(B_id,B_name,pub_date) (2555,"Numbers",#20/5/2000#);

٢٠١٩ (دورة ١)	١٦. ما جملة SQL المستخدمة لحذف الدواء الذي رقمه (M_ID=18) من الجدول (M_tbl)؟
	أ. DELETE FROM M_tbl WHERE M_ID=18
	ب. DELETE M_ID=18 FROM M_tbl
	ج. DELETE M_ID WHERE 18
	د. DELETE M_tbl WHERE 18
٢٠١٩ (دورة ١)	١٧. ماذا نستخدم لإجراء عمليات حسابية أو تجميع بيانات من عدة جداول مرتبطة مع إمكانية الإضافة والتعديل عليها؟
	أ. ماكرو
	ب. تقارير
	ج. استعلامات
	د. نماذج
٢٠١٩ (دورة ١)	١٨. ما المفتاح الأجنبي في جدول عمليات التحويل الذي حقله (رقم العملية، اسم العملية، رقم العميل، المبلغ، التاريخ)؟
	أ. رقم العملية
	ب. اسم العملية
	ج. رقم العميل
	د. التاريخ
٢٠١٩ (دورة ٢)	١٩. ما الصيغة التي تستخدم لتعديل رقم الهاتف (phone) الى ٢٠٨٨٨ في جدول Emp Tbl عندما يكون Empid=١٠٢؟
	أ. Update EmpTbl SET phnum=20888 where Empid = 102;
	ب. Update phnum=20888 From EmpTbl where Empid =102;
	ج. Update Into EmpTbl SET hnum=20888 where Empid =102;
	د. Update Phnum=20888 Into EmpTbl Where Empid = 102;

سنة الورود	السؤال الثاني / ما المقصود بكل من :
٢٠٢٠ (تجريبي) ٢٠٢٠ (دورة ٢)	١. لغة الاستعلام البنوية SQL
٢٠١٩ (دورة ٢)	٢. الاستعلام
٢٠٢٠ (دورة ٣)	٣. اللاحق

سنة الورد	السؤال الثالث/ أجب عن الأسئلة التالية:															
٢٠٢٠ (تجريبي)	١. ما أقسام لغة الاستعلام البنوية SQL مع التعريف كلاً منها؟															
٢٠٢٠ (دورة ٣)	٢. وضح ما المقصود بلغة التحكم بالبيانات DCL في لغة SQL															
٢٠١٩ (دورة ١)	٣. ما الفرق بين طريقة الاستعلامات بالمعالج وطريقة الاستعلامات بلغة SQL؟															
٢٠٢٠ (دورة ٢)	٤. ما دلالة جملة SQL الآتية ؟ UPDATEAE Student_tbl SET Student_tbl.[Student_name]= [Enter Student name];															
سنة الورد	السؤال الرابع/ اكتب جمل الاستعلام فيما يلي كما هو مطلوب:															
٢٠٢٠ (دورة ٢)	١. من خلال دراستك لدرس (الاستعلامات ولغة SQL)، تأمل الجدول الآتي جيداً، ثم أكتب أوامر SQL لتنفيذ الاستعلامات الآتية: أ. استعلام تحديد اسم الصف إذا كان عدد الطلاب أكبر من ٢٢ ب. استعلام إلحاق السجل التالي (١٠٥، A٩، ٢٣) ج. استعلام تحديث عدد طلاب صف B٦ إلى ٢٤															
	<table border="1"> <thead> <tr> <th colspan="3">School</th> </tr> <tr> <th>Student_number</th> <th>Class_name</th> <th>Class_number</th> </tr> </thead> <tbody> <tr> <td>22</td> <td>6A</td> <td>100</td> </tr> <tr> <td>22</td> <td>6B</td> <td>101</td> </tr> <tr> <td>24</td> <td>7A</td> <td>102</td> </tr> </tbody> </table>	School			Student_number	Class_name	Class_number	22	6A	100	22	6B	101	24	7A	102
School																
Student_number	Class_name	Class_number														
22	6A	100														
22	6B	101														
24	7A	102														
٢٠٢٠ (دورة ٢)	٢. باستخدام لغة الاستعلامات البنوية (SQL): أ. اكتب جملة SQL المناسبة لحذف سجلات الموظفين الذين تزيد أعمارهم (age) عن ٦٠ من جدول الموظفين Emp_tbl. ب. اكتب جملة SQL المناسبة لتعديل راتب Salary في جدول مدير Manager_tbl بزيادة مبلغ ١٠٠ إذا كانت درجته degree أقل من ٢.															

Project		
Pro-no	Pro-name	Pro-Cost
11	DD	1000
21	CC	500
31	AA	300
40	BB	200

٣. من خلال دراستك لدرس (الاستعلامات ولغة (SQL)، تأمل الجدول الآتي جيداً، ثم اكتب أوامر SQL لتنفيذ الاستعلامات الآتية:

أ. إضافة سجل للمشروع Project بالبيانات الآتية:
(900, MM, 50)

ب. استعلام تحديث تكلفة المشروع CC الى ٨٠٠؟

ج. استعلام تحديد اسم المشروع إذا كان تكلفته أكبر من ٣٠٠؟

د. حذف بيانات الموظف الذي رقمه ٤٠؟

٢٠٢٠ (دورة ٣)

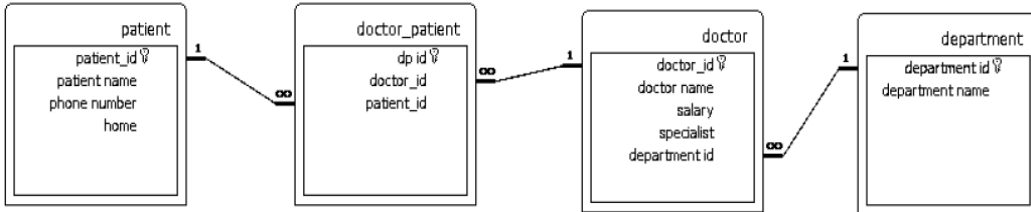
٤. من خلال دراستك للغة الاستعلامات البنوية SQL في برنامج اكسس أجب عن الاسئلة التالية:

أ. صمم استعلام لحذف بيانات الزبائن من سكان address مدينة أريحا.

علمنا اسم الجدول جدول الزبائن customer_tbl.

٢٠٢٠ (دورة ٣)

٥. من خلال دراستك لبرنامج MS Access، تأمل المخطط الآتي في قاعدة بيانات مستشفى ثم أجب عما يليه:



أدخل البيانات (٥, Ahmed Samer , 2500 , orthopedic , ١٢٠) في جدول doctor باستخدام أوامر لغة SQL.

٢٠١٩ (دورة ١)

٦. من خلال دراستك لقواعد البيانات تأمل الجداول الآتية ثم أجب عن الأسئلة التي تليها:

Delivery Tbl			
delid	custid	deldate	quantity
100	512	2.1.2017	150
105	594	25.1.2017	95
109	512	3.5.2017	95
180	609	2.1.2017	50

Customer Tbl			
custid	custname	custphone	custaddress
512	Ahmed	00225588	Herborn
572	Ali	00225548	Gaza
594	Fadi	00224488	Aka
609	Ali	00226699	Jericho

أدخل السجل (٤٢٠, Ahmed, 0224455, Hebron) في جدول Customer_Tbl باستخدام أوامر لغة SQL.

٢٠١٩ (دورة ٢)

٧. من خلال دراستك لقواعد البيانات تأمل الجداول الآتية ثم أجب عن الأسئلة التي تليها:

Publisher_tbl		
Pub_id	Pub name	Pub_address
10	Mansour	Ramallah
20	Alyazjee	Gaza
30	Alquds	Jerusalem

Book_tbl		
book_id	book_name	Pub_id
101	Our Palestine	10
102	python	10
103	Education in Palestine	30

- ١) ما المفتاح الأساسي في كل الجدولين؟
- ٢) اذكر مفتاحاً اجنبياً مع تحديد اسم الجدول الذي ينتمي إليه؟
- ٣) وضح بالرسم (ERD) العلاقة بين الجدولين؟
- ٤) احذف دار النشر رقم ٣٠ باستخدام أوامر لغة SQL؟ مع ذكر تأثير ذلك على جدول الكتاب؟

2020
(تجريبي)

٨. من خلال دراستك لجدول قاعدة البيانات الخاصة بشركة بيع مواد غذائية، أجب عن الأسئلة التي تليها:

Items (رقم الصنف، اسم الصنف) ، supplier (رقم المورد، اسم المورد) ، sell (رقم العملية، رقم الصنف، رقم المورد، الكمية، التاريخ)

- ما العلاقة بين الجدولين الصنف، المورد؟
- اكتب الأوامر بلغة SQL المستخدمة لإضافة بيانات سجل (١، ١٤، ٢٣، ٥٠٠، sell (٢٠١٩/٢/٢) لجدول .

٢٠١٩ (دورة ٢)

Employee			
No	Name	Salary	B-Date
11	Noor	450	2/2/1985
12	Nedal	600	3/6/1980
13	Kenan	700	7/3/1990

٩. من خلال دراستك لدرس (الاستعلامات ولغة SQL)، تأمل الجدول الآتي جيداً، ثم اكتب أوامر SQL لتنفيذ الاستعلامات الآتية:

١- إضافة سجل للموظف بالبيانات الآتية (١٤، Ali، ٦٥٠، ١٩٨٠/٦/٥)

- ٢- حدث بيانات الموظفين الذين رواتبهم أقل من (٥٠٠) لتصبح (٥٥٠)
- ٣- اظهر جميع بيانات الموظفين الذين تاريخ ميلادهم بعد عام ١٩٨٠/١٢/٣١ مرتبة تنازلياً حسب رقم الموظف
- ٤- حذف بيانات الموظف (Nedal).

٢٠٢٠ دورة ١

سنة الورود

السؤال الخامس / تأمل وأجب عما يلي:

١. من خلال دراستك لوحدة قواعد البيانات لنظام المكتب الهندسي، تأمل الشكل التالي ثم أجب:

total_cost	proj_name	proj_num	الحقل:
project_tbl	project_tbl	project_tbl	الجدول:
50000	"مشروع كابيتال مول"	5	تحديث إلى:
			المعايير:
			أو:

- (١) ما نوع الاستعلام السابق؟
- (٢) ما ناتج تنفيذ الاستعلام السابق؟
- (٣) ما نوع بيانات الحقل "proj_num"؟

٢٠٢٠ (تجريبي)

٢. من خلال دراستك لوحدة قواعد البيانات لنظام المكتب الهندسي، تأمل الشكل التالي ثم أجب:

eng_name	eng_num	dept_num	الحقل:
engineer_tbl	engineer_tbl	department_tbl	الجدول:
	تنازلي		فرز:
<input checked="" type="checkbox"/>	<input type="checkbox"/>	<input checked="" type="checkbox"/>	إظهار:
		"ديكور"	المعايير:
			أو:

- (١) ما نوع الاستعلام السابق؟
- (٢) ما ناتج تنفيذ الاستعلام السابق؟
- (٣) ما نوع بيانات الحقل "dept_num"؟

٢٠٢٠ (تجريبي)

٣. من خلال دراستك لوحدة قواعد البيانات، تأمل الشكل الآتي وأجب عن الأسئلة التي تليه:

quantity	size	sizeid	sizeid	shirtid	الحقل:
ShirtTbl	SizeTbl	SizeTbl	ShirtTbl	ShirtTbl	الجدول:
<input checked="" type="checkbox"/>	<input checked="" type="checkbox"/>	<input checked="" type="checkbox"/>	<input checked="" type="checkbox"/>	<input checked="" type="checkbox"/>	فرز:
			"44"		إظهار:
					المعايير:
					أو:

١. ما الحقول التي ستظهر بعد تنفيذ الاستعلام مع تحديد الجدول الذي تنتمي إليه؟
٢. أذكر مفتاحاً أجنبياً مع تحديد الجدول الذي ينتمي إليه.
٣. ما نوع بيانات الحقل sizeid؟

٢٠١٩ (دورة ٢)

رمز QR

عنوان الدرس: النماذج والتقارير
الرابط:

سنة الورود	السؤال
٢٠٢٠ (دورة ١)	١. ما الامر الذي لا نستطيع القيام به من خلال أزرار الأوامر في النماذج؟
	أ. فتح نموذج
	ب. طباعة نموذج
٢٠٢٠ (دورة ١)	ج. حذف نموذج
	د. إغلاق نموذج
	٢. ماذا تسمى عملية عرض البيانات في مجموعات بناء على حقل أو حقول ما داخل التقرير؟
٢٠٢٠ (دورة ١)	أ. مستوى التجميع
	ب. عنوان التقرير
	ج. تخطيط مفصل
٢٠٢٠ (دورة ١)	د. فرز البيانات
	٣. أي من الآتية تعد من مخرجات قاعدة البيانات؟
	أ. لغة SQL
٢٠٢٠ (دورة ٣)	ب. الجداول
	ج. النماذج
	د. التقارير
٢٠٢٠ (دورة ٣)	٤. أي من الآتية تُعد من المدخلات المحسنة للبيانات في قاعدة البيانات؟
	أ. الجداول
	ب. النماذج
٢٠٢٠ (تجريبي)	ج. التقارير
	د. لغة SQL
	٥. عرض البيانات في مجموعات بناءً على حقل أو حقول داخل التقارير
٢٠٢٠ (تجريبي)	أ. مستوى التجميع
	ب. مستوى التجميع
	ج. فرز البيانات
٢٠١٩ (دورة ١)	٦. ما التبويب الذي نختار منه الأيقونة التي تمكننا من إضافة الأزرار لشاشة النموذج في برنامج MS Access؟
	أ. التصميم
	ب. إنشاء
٢٠١٩ (دورة ١)	ج. تنسيق
	د. أدوات قاعدة البيانات

٧. ما الأيقونة التي يتم اختيارها للتعديل على تصميم النموذج؟		٢٠١٩ (دورة ٢)
أ. 	ب. 	
ج. 	د. 	
٨. ماذا نستخدم للحصول على ملخصات لاستخدامها خارج قاعدة البيانات؟		
أ. الجداول	ب. العلاقات	٢٠١٩ (دورة ٢)
ج. النماذج	د. التقارير	

سنة الورود	السؤال الثاني/ما المقصود بكل من:
٢٠٢٠ (تجريبي)	١. التقرير
٢٠٢٠ (دورة ٣)	
٢٠٢٠ دورة ١	٢. النموذج

سنة الورود	السؤال الثالث/ أجب عن الأسئلة التالية:
٢٠١٩ (دورة ١)	١. ما وظيفة أداة النموذج الفارغ في برنامج MS Access.
٢٠١٩ (دورة ١)	٢. ما وجه الاختلاف بين النموذج والتقرير من حيث الوظيفة؟

الإجابات النموذجية

إجابات الوحدة الأولى

١- أسئلة الاختيار من متعدد:

الخيار الصحيح	رقم السؤال	موضوع الدرس
د	1	إدارة قواعد البيانات
أ	2	إدارة قواعد البيانات
د	3	إدارة قواعد البيانات
ب	4	إدارة قواعد البيانات
أ	5	إدارة قواعد البيانات
ب	6	إدارة قواعد البيانات
د	7	إدارة قواعد البيانات
د	8	إدارة قواعد البيانات
أ	9	إدارة قواعد البيانات
د	10	إدارة قواعد البيانات
د	11	إدارة قواعد البيانات
أ	12	إدارة قواعد البيانات
د	13	إدارة قواعد البيانات
أ	14	إدارة قواعد البيانات
د	15	إدارة قواعد البيانات
ج	16	إدارة قواعد البيانات

أ	17	إدارة قواعد البيانات
ج	18	إدارة قواعد البيانات
د	19	إدارة قواعد البيانات
ب	20	إدارة قواعد البيانات
ج	21	إدارة قواعد البيانات
ب	22	إدارة قواعد البيانات
ب	23	إدارة قواعد البيانات
د	24	إدارة قواعد البيانات
ب	1	الاستعلامات ولغة SQL
ب	2	الاستعلامات ولغة SQL
أ	3	الاستعلامات ولغة SQL
ج	4	الاستعلامات ولغة SQL
ب	5	الاستعلامات ولغة SQL
ج	6	الاستعلامات ولغة SQL
د	7	الاستعلامات ولغة SQL
د	8	الاستعلامات ولغة SQL
ب	9	الاستعلامات ولغة SQL
أ	10	الاستعلامات ولغة SQL
د	12	الاستعلامات ولغة SQL

ج	12	الاستعلامات ولغة SQL
أ	13	الاستعلامات ولغة SQL
ب	14	الاستعلامات ولغة SQL
أ	15	الاستعلامات ولغة SQL
أ	16	الاستعلامات ولغة SQL
ج	17	الاستعلامات ولغة SQL
ج	18	الاستعلامات ولغة SQL
أ	19	الاستعلامات ولغة SQL
ج	1	النماذج والتقارير
أ	2	النماذج والتقارير
د	3	النماذج والتقارير
ب	4	النماذج والتقارير
أ	5	النماذج والتقارير
أ	6	النماذج والتقارير
د	7	النماذج والتقارير
د	8	النماذج والتقارير

إجابات الأسئلة المقالية للدرس الأول

السؤال الثاني: ما المقصود بكل من الآتية:

١. المفتاح الأساسي المركب: مجموعة صفات تشكّل معاً صفة فريدة؛ وذلك في حال عدم وجود صفة واحدة فريدة.

٢. استعلامات Queries: وهي طلب استرجاع بيانات معينة من قاعدة بيانات، تنطبق عليها معايير محددة أو أوامر لتنفيذ عمليات على البيانات في الجداول من: حذف وإضافة وتعديل سجلات حقول وإنشاء وحذف جداول.

السؤال الثالث/ أجب عن الأسئلة التالية:

١- اذكر خمسة من خصائص برنامج أكسس **Access**.

- قاعدة بيانات علائقية.
- يجمع جميع مكونات قاعدة البيانات في ملف واحد وامتداده **ACCDB** وبحجم أقصى ٢ غيغا بايت.
- إمكانية استيراد وتصدير البيانات من برامج أخرى.
- تعدد درجات الأمان، وصلاحيات الوصول للبيانات حسب الحاجة.
- إمكانية مشاركة قاعدة البيانات على شبكة الحاسوب.
- تمكن مدير قاعدة البيانات من التحكم الكامل وإعطاء الصلاحيات المطلوبة.

٢- أهمية التكامل المرجعي في العلاقات بين الكيانات؟

تحافظ على تناسق البيانات ومطابقتها بين الجداول المرتبطة ببعضها البعض بحيث لا يمكن حدوث أي تغيير دون ان يتم تغيير في الجداول المرتبطة به

٣- عدد أربعة من مكونات برنامج ميكروسوفت أكسس؟

- الجداول - الاستعلامات - النماذج - التقارير

٤- ما أهمية الجداول في قواعد البيانات؟

هي العنصر الأساسي في قاعدة البيانات ويتم تخزين البيانات بها

٥- ما المكونات الرئيسة لملف قاعدة البيانات في اكسس (MS access)؟

- الجداول - الاستعلامات - النماذج - التقارير

٦- ما وجه الاختلاف بين النموذج والتقارير من حيث الوظيفة؟

النموذج: واجهات رسومية لإدخال وتعديل وحذف البيانات المخزنة في الجداول.

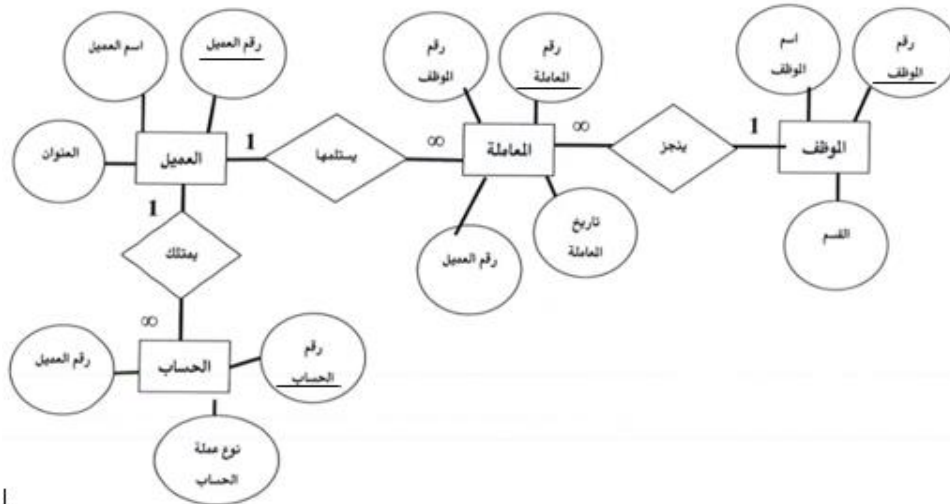
التقارير: وسيلة لعرض البيانات وطباعتها بأشكال وتنسيقات متنوعة. ويُعدّ التقرير اللبنة الأولى لمتخذي القرار لتمكينهم من اتخاذ القرار بشكل صائب، بناء على معلومات دقيقة.

السؤال الرابع / تحليل قواعد البيانات:

رقم السؤال

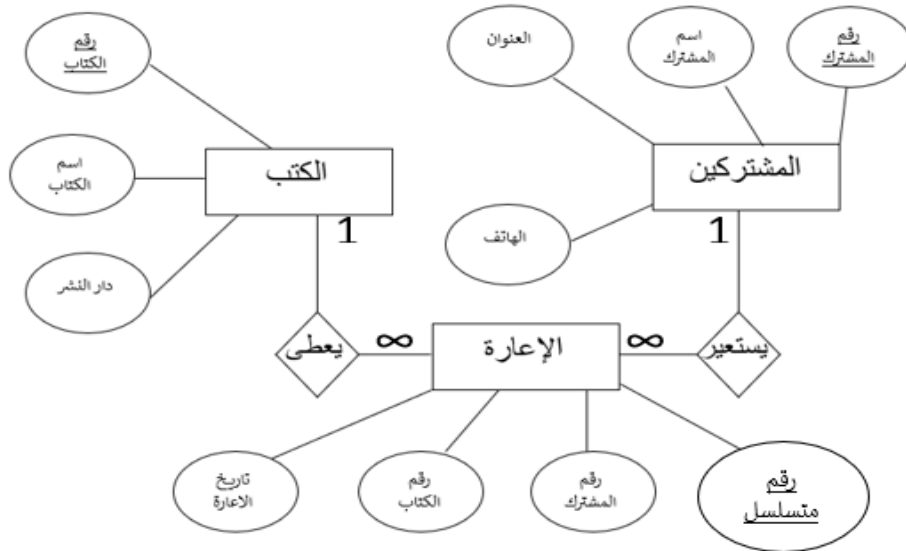
1

- (١) جدول الموظف - < رقم الموظف (مفتاح أساسي)
 جدول العميل - < رقم العميل (مفتاح أساسي)
 جدول الحساب - < رقم الحساب (مفتاح أساسي)
 جدول المعاملة - < رقم المعاملة (مفتاح أساسي)
 (٢) جدول الحساب - < رقم العميل (مفتاح أجنبي)
 جدول المعاملة - < رقم الموظف (مفتاح أجنبي)
 جدول المعاملة - < رقم العميل (مفتاح أجنبي)
- (٣) أ. متعدد لمتعدد ب. واحد لمتعدد



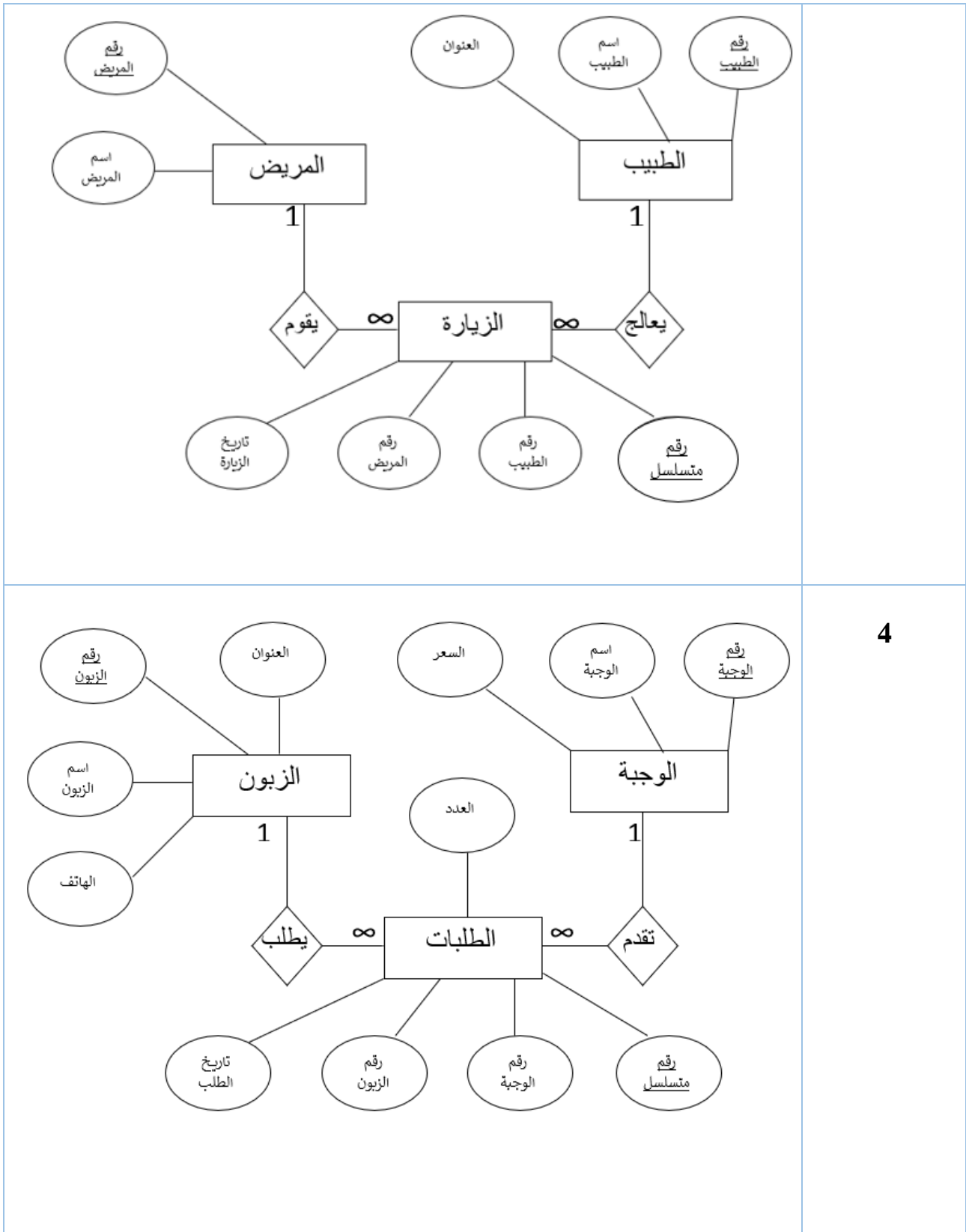
2

- (١) جدول المشتركين- < رقم المشترك (مفتاح أساسي)
جدول الكتب - < رقم الكتاب (مفتاح أساسي)
جدول الإعارة- < رقم متسلسل (مفتاح أساسي)
(٢) جدول الإعارة- < رقم المشترك (مفتاح أجنبي)
جدول الإعارة- < رقم الكتاب (مفتاح أجنبي)
(٣) جدول وصلة أو وسيط
(٤)



3

- (١) جدول الطبيب - < رقم الطبيب (مفتاح أساسي)
جدول المريض - < رقم المريض (مفتاح أساسي)
جدول الزيارات - < رقم متسلسل (مفتاح أساسي)
(٢) جدول الزيارات- < رقم الطبيب (مفتاح أجنبي)
جدول الزيارات- < رقم المريض (مفتاح أجنبي)
(٣) جدول وصلة أو وسيط
(٤)



<p>5</p> <p>(١) المفتاح الأساسي Department_id في جدول Department</p> <p>(٢) المفتاح الأجنبي doctor_id في جدول doctor_patient</p> <p>(٣) متعدد لمتعدد</p>	
<p>6</p> <p>(١) المفتاح الأساسي custid في جدول customer tbl</p> <p>(٢) المفتاح الأجنبي custid في جدول Delivery tbl</p> <p>(٣) العلاقة بين الجدولين هي: واحد لمتعدد</p>	
<p>7</p> <p>العلاقة هي متعدد لمتعدد</p>	

إجابات الأسئلة المقالية للدرس الثاني

السؤال الثاني / ما المقصود بكل من:

١- لغة الاستعلام البنوية **SQL**: لغة تخاطب قواعد البيانات يمكن من خلالها القيام بعمليات (التحديث، الاسترجاع، الحذف، الاضافة،).

٢- الاستعلام: طلب استرجاع البيانات والتعديل عليها باستخدام معايير (حذف، اضافة، تعديل سجلات أو حقول) وانشاء وحذف جداول.

٣- اللاحق: هي عملية نسخ حقول جدول او جزء منه إلى جدول مطابق له في المفتاح الاساسي، وبنفس الترتيب.

السؤال الثالث/ أجب عن الأسئلة التالية:

١- (أ) لغة تعريف البيانات DDL

مجموعة من الاوامر لإنشاء قاعدة البيانات وحذفها وانشاء الجداول وتعديلها وحذفها.

ب) لغة التحكم بالبيانات DCL

مجموعة من الاوامر لتحديد صلاحيات مستخدمي القاعدة من حيث الوصول إلى مكوناتها واستخدامها.

ج) لغة معالجة البيانات DML

مجموعة من الأوامر لإجراء عمليات على الجداول (ادخال، تحديث، حذف، استرجاع سجلات) حسب معايير معينة واهميتها في انتاج التقارير .

١- لغة التحكم بالبيانات DCL

مجموعة من الاوامر لتحديد صلاحيات مستخدمي القاعدة من حيث الوصول إلى مكوناتها واستخدامها.

٢- ما الفرق بين طريقة الاستعلامات بالمعالج وطريقة الاستعلامات بلغة SQL؟

طريقة الاستعلامات بالمعالج تتميز بسهولة انشاء الاستعلام ولا يمكن وضع شروط في الاستعلام حيث يمكن من خلالها عرض وتحديد حقول معينة.

بينما الاستعلامات بلغة sql يجب ان يكون الشخص على علم بقواعد اللغة ويمكن استخدام انواع مختلفة من الاستعلامات مثل التحديد والتحديث والحذف والادخال، ويمكن وضع الشروط المطلوبة في الاستعلام.

٣. أي تحديث اسم الطالب في جدول الطالب ليصبح مساويا للقيمة التي سيقوم المستخدم بإدخالها (هنا سيتم تعديل جميع اسماء الطلاب في جدول الطلاب الي القيمة التي سيدخلها المستخدم لعدم وجود شرط معين).

السؤال الرابع/ اكتب جمل الاستعلام فيما يلي كما هو مطلوب:

-١

- أ) Select Calss_name
From School
Where Student_number>22;
- ب) Insert into School (Class_number, Class_name, Student_number)
Values (105, "A9" , 23);
- ج) Update School
Set Student_number = 24
Where Class_name = "B6";

-٢

- 1- Delete From Emp_tbl
Where age>60;
- 2- Update Manager
Set Salary = [Salary] + 100
Where degree < 2 ;

-٣

- أ) Insert Into project ([Pro-no], [pro-name] , [pro-cost])
Values (50, "MM" , 900);
- ب) Update Project
Set [Pro-cost] = 800
Where [Pro-name] = "CC";
- ج) Select [Pro-name]
Form Project
Where [Pro-cost] >300;
- د) Delete From Project
Where [Pro-no] = 40;

-٤

Delete From customer_tbl
Where address = "مدينة أريحا";

-٥

Insert Into doctor(doctor_id,doctor_name, salary, specialist, department_id)

Values (5 , "Ahmed Samer", 2500, "orthopedic", 120);

-٦

Insert Into Customer_Tbl(custid, custname, custphone, custaddress)

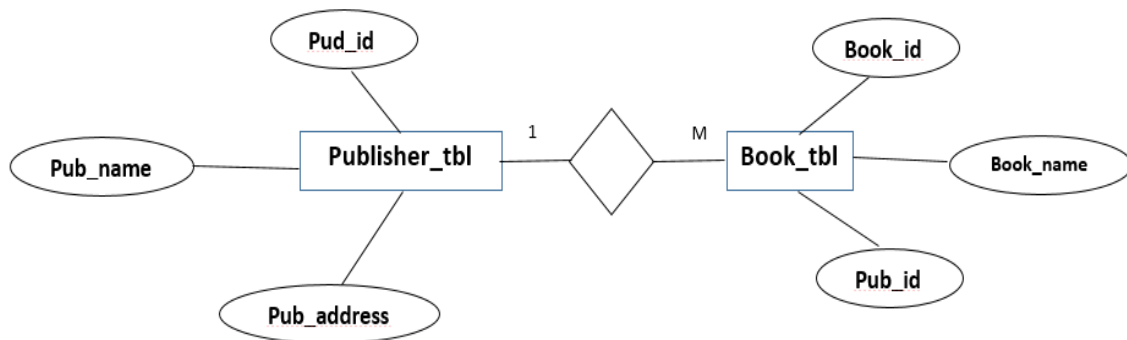
Values (420, "ahmad", 0224455, "Hebron");

-٧

(١) Book_id مفتاح أساسي في جدول Book_tbl
Pub_id مفتاح أساسي في جدول publisher_tbl

(٢) Pub_id مفتاح أجنبي في جدول Book_tbl

(٣) مخطط ERD



4) Delete From Publisher_tbl

Where Pub_id = 30;

عند حذف دار النشر رقم ٣٠ من جدول دار النشر سوف يتم حذف السجلات المرتبطة بها في جدول الكتب.

٨- العلاقة هي متعدد لمتعدد

Insert Into Sell ([التاريخ],[الكمية],[رقم المورد],[رقم الصنف],[رقم العملية])

Values (1, 14,23,500, #2/2/2019#);

- 1) Insert into Employee(No, Name, Salary,[B-date])
Values(14, "Ali", 650, #5/6/1980#);
- 2) Update Employee
Set Salary = 550
Where Salary <500;
- 3) Select *
From Employee
Where [B-date] > #31/12/1980#
Order by no Desc;
- 4) Delete From Employee
Where name = "Nedal";

السؤال الخامس / تأمل وأجب عما يلي:

-١

(١) استعلام تحديث

(٢) ناتج الاستعلام تحديث بيانات المشروع الذي رقمه **proj_num** يساوي ٥ ليصبح اسم المشروع**proj_name** إلى مشروع كابيتال مول، وتكلفة المشروع **total_cost** لتصبح ٥٠٠٠٠٠(٣) نوع بيانات حقل **proj_num** هو رقم.

-٢

- (١) استعمال الاختيار (التحديد)
- (٢) استعمال اظهار أسماء المهندسين وتخصصاتهم بحيث يكون تخصصهم ديكور وترتيبهم تنازليا بناء على رقم المهندسين.
- (٣) نوع بيانات حقل **dept_num** هو نص.

-٣

- (١) الحقول التي ستظهر هي (**quantity، size ، sizeid، sizeid،shirtd**)
- (٢) المفتاح الأجنبي **sizeid** في جدول **shirtTbl**.
- (٣) نوع بيانات حقل **sizeid** هو نص.

إجابات الأسئلة المقالية في الدرس الثالث

السؤال الثاني/ ما المقصود بكل من:

1-التقرير Report

- وسيلة لعرض البيانات وطباعتها بأشكال وتنسيقات متنوعة.
- خلاصة بيانات يمكن طباعتها على الطابعة، أو حفظها كمستند على الجهاز، ويُعدّ التقرير اللبنة الأولى لمتخذي القرار؛ لتمكينهم من اتخاذ القرار بشكل صائب، بناء على معلومات دقيقة.

2-النموذج Form

واجهته يتم من خلالها معالجة البيانات (إضافة وتحديث وحذف بيانات من الجدول) بطريقة سهلة.

السؤال الثالث/ أجب عن الأسئلة التالية:

1- ما وظيفة أداة النموذج الفارغ في برنامج MS Access؟

يتم من خلالها ترك المجال للمصمم باختيار جميع حيثيات النموذج، من خلال إضافة الأزرار والحقول، وتحديد مصدر السجلات للنموذج بشكل يدوي.

2- ما وجه الاختلاف بين النموذج والتقرير من حيث الوظيفة؟

النموذج هو عبارة عن واجهة لتنظيم وترتيب ادخال البيانات ومعالجتها مثل التحديث والحذف وغيرها. أما التقرير فهو وسيلة لعرض البيانات وتحضيرها لطباعتها ويُعدّ التقرير اللبنة الأولى لمتخذي القرار لتمكينهم من اتخاذ القرار بشكل صائب، بناء على معلومات دقيقة.

الوحدة الثانية

فهرس محتويات الوحدة

م	الوحدة	موضوع الدرس	الصفحة
١	الثانية	أنظمة تشغيل الهاتف الذكي	٣٧
٢		تطبيقي الخاص على هاتفي	٤٤
٣		إجابات الوحدة الثانية	٥١

رمز QR

عنوان الدرس: أنظمة الهاتف الذكي
الرابط:

سنة الورود	أسئلة
٢٠٢٠ (دورة ١)	١. ماذا يدعم تطبيق أورازما Aurasma؟
	أ. واقع افتراضي
	ب. واقع حقيقي
٢٠٢٠ (دورة ١)	٢. ما امتداد الملف التنفيذي في نظام ويندوز فون؟
	أ. Apk
	ب. Xap
٢٠٢٠ (دورة ١)	٣. أي من الآتية من مهارات تطوير الويب
	أ. البرمجة بلغة جافا
	ب. البرمجة بلغة VB
٢٠٢٠ (دورة ٢)	٤. ما الشركة المنتجة لنظام التشغيل IOS
	أ. Apple
	ب. Microsoft
٢٠٢٠ (دورة ٢)	٥. ما الميزة في نظام الأندرويد التي تُتيح للمستخدم تشغيل أكثر من تطبيق معا على شاشة الهاتف الذكي؟
	أ. الإطار المتعدد
	ب. التصوير المزدوج
٢٠٢٠ (دورة ٢)	٦. ما التطبيق الذي يلزم لنقل الملفات من الحاسوب لجهاز يعمل بنظام IOS باستخدام كابل USB؟
	أ. Apple Store
	ب. True Tone
٢٠٢٠ (دورة ٣)	٧. يدعم تطبيق أورازما Aurasma إنشاء؟
	أ. واقع معزز
	ب. واقع حقيقي

٨. ما المقصود بمهارات تطوير الويب؟		
أ. التعامل مع html5,css	ب. البرمجة بلغة VB	٢٠٢٠ (دورة ٣)
ج. البرمجة بلغة جافا	د. البحث في الويب	
٩. أي من الآتية يعد أحد أنظمة تشغيل وتستخدم لغة جافا لبرمجة تطبيقاتها؟		
أ. IOS	ب. ويندوز فون	٢٠٢٠ (دورة ٣)
ج. بلاك بيري	د. الأندرويد	
١٠. أي من الآتية من مميزات التطبيق الأصلي Native؟		
أ. لا تجده إلا في متجر واحد	ب. رخيص التكلفة	٢٠٢٠ (دورة ٣)
ج. برمجته سهلة وسريعة	د. لا يحتاج إلى مهارات عالية	
١١. ما طريقة التصوير التي تعمل على تشغيل الكاميرا الأمامية والخلفية معاً؟		
أ. الفردي	ب. الخلفي	٢٠٢٠ (دورة ٣)
ج. الأمامي	د. المزدوج	
١٢. في برنامج App Inventor، ميزة تعمل على تشغيل أكثر من تطبيق على شاشة الهاتف معاً؟		
أ. الضغط المزدوج	ب. الترتيب المزدوج	٢٠٢٠ (دورة ٣)
ج. الإطار المتعدد	د. المشهد الكروي	
١٣. ما النظام الذي يسمح للمطورين بكتابة وتعديل الشيفرة المصدرية؟		
أ. أندرويد	ب. IOS	٢٠١٨ (دورة ١)
ج. ويندوز	د. جافا	
١٤. ما لغة البرمجة المستخدمة في نظام التشغيل أندرويد؟		
أ. C	ب. JAVA	٢٠١٨ (دورة ١)
ج. VB.NET	د. #C	
١٥. ما طريقة التصوير التي تعمل على تشغيل الكاميرا الأمامية والخلفية معاً؟		
أ. الأمامي	ب. الخلفي	٢٠١٨ (دورة ١)
ج. الفردي	د. المزدوج	

١٦. ما المجس الذي يقيس ميل جهاز الهاتف الذكي وزوايا التحرك من خلال موقعه عبر المحاور الثلاثة؟		٢٠١٨ (دورة ١)
أ. التسارع	ب. المغناطيسية	
ج. الدوران	د. الإطار المتعدد	
١٧. من التطبيقات الآتية والتي تدعم إنشاء واقع معزز:		٢٠١٨ (دورة ١)
أ. سوق Play	ب. Apple	
ج. أورازما	د. YouTube	
١٨. ما لغة البرمجة التي تستخدم لتصميم تطبيق أصيل في نظام اندرويد؟		٢٠١٨ (دورة ١)
أ. C	ب. ++C	
ج. C#.NET	د. VB.NET	
١٩. من مهارات تطوير الويب التي تستخدمها التطبيقات الهجينة في بناء وبرمجة تطبيقاتها؟		٢٠١٨ (دورة ١)
أ. JAVA	ب. C	
ج. ++C	د. CSS	
٢٠. ما امتداد الملف التنفيذي في نظام ويندوز فون؟		٢٠١٨ (دورة ١)
أ. APP	ب. APK	
ج. XAP	د. AIA	
٢١. ما امتداد الملف في برنامج App Inventor والذي يستخدم للتعديل على ملف التطبيق؟		٢٠١٨ (دورة ٢)
أ. APK	ب. XAP	
ج. APP	د. AIA	
٢٢. أي من الآتية هي ميزة في نظام الأندرويد وتمكن من التحكم بأداء الهاتف وإضافة ميزات جديدة على النظام؟		٢٠١٨ (دورة ٢)
أ. موجود في متجر واحد	ب. موجود في أكثر من متجر	
ج. مفتوح المصدر	د. الإطار المتعدد	

٢٣. ما وظيفة اللبنة البرمجية Imagesprite Heading في برنامج App Inventor؟		٢٠١٨ (دورة ٢)
أ. لتغيير حجم الصورة	ب. لتغيير سرعة حركة الصورة	
ج. لتغيير اتجاه حركة الصورة	د. لتحديد أعمى الصورة	
٢٤. ما المقصود ب الميزة True Tone في نظام IOS؟		٢٠١٨ (دورة ٢)
أ. طريقة تخزين ونقل الملفات	ب. iTunes	
ج. تعديل ألوان الشاشة حسب إضاءة الجو المحيط	د. تغيير صوت الجهاز	
٢٥. أي من الآتية تستخدم في برمجة التطبيقات الهجينة؟		٢٠١٨ (دورة ٢)
أ. Java	ب. Java script	
ج. ++C	د. VB.NET	
٢٦. Picture في برنامج App Inventor هي:		٢٠١٨ (دورة ٢)
أ. حدث	ب. أداة	
ج. خاصية	د. متغير يعرفه المبرمج	
٢٧. ما التطبيق المصمم ليعمل في أكثر من بيئة؟		٢٠١٨ (دورة ٢)
أ. التطبيق الهجين	ب. التطبيق الآمن	
ج. التطبيق الأصيل	د. التطبيق المنوع	
٢٨. أي من المجسات الآتية ضرورياً لدعم تقنية الواقع الافتراضي في الهواتف الذكية؟		٢٠١٨ (دورة ٢)
أ. التسارع	ب. الضغط	
ج. الرطوبة	د. الجاذبية	
٢٩. تقنية رقمية تعمل على ربط معالم الواقع الحقيقي بالعنصر الافتراضي المناسب لها والمخزن مسبقاً في ذكرته		٢٠٢٠ (تجريبي)
أ) الواقع الافتراضي	ب) الواقع المعزز	
ج) التصوير المزدوج	د) الأورازما	
٣٠. ميزة في نظام IOS تعمل على إخفاء تطبيقات معينة بكلمة مرور بحيث لا يستطيع أحد العبث في التطبيقات هي		٢٠٢٠ (تجريبي)
أ) الأمان	ب) القيود	
ج) الرفع للتنبيه	د) True tone	

٣١. امتداد الملف التنفيذي في نظام IOS:		٢٠٢٠ (تجريبي)
apk. (أ)	xpp. (ب)	
ipa. (ج)	xap. (د)	
٣٢. ما النظام الذي يستخدم لغة البرمجة C, JAVA++ في بناء تطبيقاته		٢٠٢٠ (تجريبي)
IOS (أ)	Apple (ب)	
Android (ج)	Windows Phone (د)	
٣٣. ما التقنية الرقمية التي تحاكي بيئة حقيقية أو متعددة الأبعاد، وتعمل على نقل الوعي الإنساني لتلك البيئة؟		٢٠١٩ (دورة ١)
أ. الواقع الافتراضي	ب. الواقع المعزز	
ج. التصوير المزدوج	د. أوراوما	
٣٤. ما الميزة في نظام IOS والتي تسمح لشاشة الهاتف بتحسس الطقس وتعديل ألوان الشاشة حسب إضاءة الجو المحيط؟		٢٠١٩ (دورة ١)
أ. iTunes	ب. True Tone	
ج. مجس الدوران	د. مجس التسارع	
٣٥. ما النظام الذي يستخدم لغة البرمجة VB.net في بناء تطبيقاته؟		٢٠١٩ (دورة ١)
أ. Android	ب. IOS	
ج. Windows phone	د. Apple	
٣٦. ما امتداد التطبيقات التنفيذية الأصلية في نظام ويندوز فون؟		٢٠١٩ (دورة ٢)
أ. Apk	ب. lpa	
ج. Xap	د. Aia	
٣٧. ما التطبيق الذي نحتاجه لنقل الملفات من الحاسوب إلى جهاز يعمل بنظام IOS باستخدام كابل USB؟		٢٠١٩ (دورة ٢)
أ. iTunes	ب. Lutes	
ج. iCloud	د. Explorer	
٣٨. ما نظام التشغيل الذي يستخدم لغة swift لبرمجة تطبيقاته؟		٢٠١٩ (دورة ٢)
أ. Android	ب. IOS	
ج. Windows Phone	د. Blackberry	

سنة الورد	السؤال الثاني/ما المقصود بكل من:
٢٠١٨ (دورة ١)	١. الواقع الافتراضي
٢٠٢٠ (دورة ٣)	٢. التطبيقات الأصلية
٢٠١٩ (دورة ١)	٣. التمرير الذكي
٢٠٢٠ (تجريبي)	٤. التصوير المزدوج
٢٠٢٠ (تجريبي)	٥. إدارة الذاكرة
٢٠٢٠ (دورة ٢)	٦. التطبيقات الهجينة
٢٠١٨ (دورة ٢)	٧. التطبيقات الاصلية
٢٠١٨ (دورة ٢)	٨. نظام التشغيل IOS
٢٠٢٠ (دورة ١)	٩. التصوير المزدوج في نظام تشغيل الأندرويد

سنة الورد	السؤال الثاني: أجب عن الأسئلة التالية:
٢٠٢٠ دورة ١	عدد ثلاثة من المميزات التي يدعمها نظام الاندرويد في الهواتف الذكية؟

سنة الورد	السؤال الثالث/أجب عن الأسئلة التالية:
٢٠٢٠ (تجريبي)	١. انكر طرق التصوير بتقنية ٣٦٠ درجة؟
٢٠٢٠ (تجريبي)	٢. انكر أربع من طرق نقل البيانات في نظام الأندرويد؟
٢٠٢٠ (تجريبي)	٣. انكر أربع من طرق نقل البيانات في نظام IOS؟
٢٠١٩ (دورة ٢)	٤. أذكر أربع مميزات يدعمها نظام الأندرويد في الهواتف الذكية؟
٢٠٢٠ (دورة ٣-٢)	٥. ما المجسات الثلاثة في الهواتف الذكية، وكيف تدعم تقنية الواقع الافتراضي؟
٢٠١٩ (دورة ٢)	٦. ما المجسات الواجب توفرها في الهواتف الذكية لتدعم تقنية الواقع الافتراضي. وما وظيفة كل منها؟



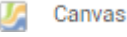

٧. أذكر ميزات نظام IOS الرئيسية؟	٢٠١٨ (دورة ١)
٨. عدد أربع طرق لنقل الملفات في نظام الأندرويد؟	٢٠١٨ (دورة ١)
٩. كيف تعمل تقنية الواقع المعزز في نظام أندرويد؟	٢٠٢٠ (دورة ٢-٣)
١٠. عدد طرق نقل الملفات في الأندرويد؟	٢٠٢٠ (دورة ٢)
١١. عدد أربعة من مميزات نظام التشغيل IOS؟	٢٠٢٠ دورة ١

سنة ورود	السؤال الرابع/ علل لما يأتي:
٢٠١٩ (دورة ١)	١. تستخدم طريقة تصوير ٣٦٠ ⁰ مجموعة كاميرات أو كاميرا مزودة بعدة عدسات.
٢٠١٨ (دورة ١)	٢. الأجهزة التي تستخدم نظام IOS غير معرضة للفيروسات
٢٠١٨ (دورة ٢)	٣. إمكانية تعرض نظام Android للإصابة بالفيروسات؟
٢٠١٨ (دورة ٢)	٤. قامت شركة Apple بجعل نظام IOS غير مفتوح المصدر؟

سنة ورود	السؤال الخامس/ قارن بين كل من:
٢٠١٨ (دورة ٢)	١. قارن بين نظام Android ونظام IOS من حيث لغات البرمجة، الشركة المطورة، الحماية من الفيروسات؟
٢٠١٩ (دورة ١/ تجريبي)	٢. قارن بين التطبيقات الأصلية والتطبيقات الهجينة من حيث: البرمجة والإعداد؟
٢٠١٨ (دورة ١)	٣. قارن بين نظام التشغيل Android ونظام IOS من حيث: لغات البرمجة، الشركة المطورة؟
٢٠١٨ (دورة ٢)	٤. قارن بين نظام Android ونظام IOS من حيث: لغات البرمجة، الشركة المطورة، الحماية من الفيروسات؟


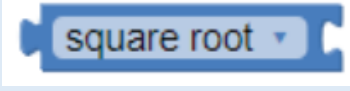
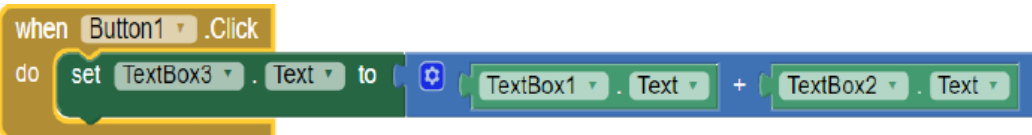
رمز QR

عنوان الدرس: تطبيقي الخاص على هاتفي
الرابط:

سنة الورود	السؤال
٢٠٢٠ (دورة ١)	١. في برنامج App Inventor ، ما ناتج تنفيذ اللبنة المقابلة؟ 
	أ. ١٣.٥
	ب. ١٣.٥
٢٠٢٠ (دورة ١)	٢. في برنامج App Inventor ، ما المجموعة التي نحصل من خلالها على أداة الترتيب الأفقي (Horizontal Arrangement)؟
	أ. User Interface
	ب. Layout
٢٠٢٠ (دورة ١)	٣. في برنامج App Inventor ، ما استخدام اللبنة البرمجية الآتية 
	أ. تعريف متغيرين
	ب. الموازنة
٢٠٢٠ (دورة ١)	٤. في برنامج App Inventor ، من أي مجموعة يتم ادراج الأداة Canvas (Canvas)؟ 
	أ. layout
	ب. Sensors
2020 (دورة ٢-٣)	٥. ما المجموعة التي نضيف منها الأداة Horizontal Arrangement في برنامج App Inventor ؟
	أ. Use Interface
	ب. Media
٢٠١٩ (دورة ١)	٦. من الشخص الذي يستطيع أن يرى الاسم البرمجي للأداة في برنامج App Inventor ؟
	أ. المستخدم
	ب. المبرمج
٢٠٢٠ (دورة ٢)	٧. في برنامج App Inventor ، ما القيمة الابتدائية للمتغير 
	أ. Global
	ب. 2Pal

ج. Pal	د. ٢	
٨. في برنامج App Inventor، ما الخاصية المستخدمة لتغيير الاسم البرمجي للأدوات؟		٢٠٢٠ (دورة ٢)
أ. Caption	ب. Text Alignment	٢٠١٩ (دورة ١)
ج. Text	د. Rename	
٩. في برنامج App Inventor، أي الآتية تستخدم لتغيير خاصية Height أو Width لأداة ما، لتكون ملئ الشاشة؟		٢٠٢٠ (دورة ٢)
أ. Fill Parent	ب. Automatic	
ج. Pixels	د. Percent	
١٠. في برنامج App Inventor، ما الخاصية المستخدمة لإدراج صورة لأداة Image؟		٢٠٢٠ (دورة ٣)
أ. Label	ب. Picture	
ج. BackGroundImage	د. Width	
١١. طريقة يتم معاينة تطبيق App Inventor بدون وجود هاتف ذكي هي		٢٠٢٠ (تجريبي)
أ. Emulator	ب. USB	
ج. AI Companion	د. ONLINE	
١٢. ما وظيفة الأداة Horizontal Arrangement في برنامج App Inventor		٢٠٢٠ (تجريبي)
أ. الترتيب العمودي	ب. الترتيب الأفقي	
ج. محاذاة أفقية	ج. محاذاة عمودية	
١٣. ما الخاصية المستخدمة لإخفاء أداة محددة في برنامج App Inventor		٢٠٢٠ (تجريبي)
أ. Text	ب. Alignment	
ج. Visible	د. Rename	
١٤. يتم إدراج اللبنة من مجموعة:		
أ. Control	ب. Math	٢٠٢٠ (تجريبي)
ج. Logic	د. List	
١٥. لماذا يستخدم متغير factor في تطبيق الوزن المثالي ببرنامج App Inventor		٢٠٢٠ (تجريبي)
أ. لرصد الوزن	ب. لرصد الطول	

ج. لرصد معمل السمنة	د. لرصد النتيجة	
١٦. ما الخاصية المستخدمة لتغيير صورة الأداة Image في برنامج App inventor؟		
أ. Picture	ب. Image	٢٠١٩ (دورة ١)
ج. Background Image	د. Background Picture	
١٧. ما اللبنة البرمجية التي تستخدم لإسناد قيمة المتغير؟		
أ. 	ب. 	٢٠١٩ (دورة ٢)
ج. 	د. 	

سنة ورود	السؤال الثاني / أجب عن الأسئلة التالية:
٢٠١٩ (دورة ٢)	١. ما الخطوات الثلاث الرئيسة لبناء أي تطبيق باستخدام AppInventor؟
٢٠٢٠ (تجريبي)	٢. ما وظيفة اللبنة البرمجية التالية في برنامج App Inventor؟  (٢)  (١)
سنة ورود	السؤال الثالث / تأمل اللبنة وأجب عن الأسئلة التالية:
٢٠٢٠ (دورة ٢)	١. من خلال دراستك لبرنامج App Inventor تأمل اللبنة البرمجية الآتية، ثم أجب عن الأسئلة التي تليه؟ (٥علامات)
	 <p>A. ما عمل المقطع البرمجي؟ B. ما اسم الحدث الخاص بزر الأمر Button1. C. ما وظيفة أداة Textbox1 , TextBox2 . D. ما وظيفة الأداة TextBox3.text.</p>
٢٠٢٠ (دورة ٢)	٢. من خلال دراستك لبرنامج App Inventor، تأمل اللبنة البرمجية الآتية، ثم أجب عن الأسئلة التي تليه؟

```

en sin .Click
  set global var1 to var1 . Text
  set result . Text to sin get global var1
  
```

1 ←

← 2

- A. ما وظيفة الجمل البرمجية ١ ، ٢ المشار إليها بالأسهم؟
B. ما عمل المقطع البرمجي.

٣. من خلال دراستك لبرنامج App Inventor، تأمل اللبانات البرمجية الآتية، ثم أجب عن الأسئلة التي تليه: (٥علامات)

٢٠٢٠ (دورة ٣)

```

initialize global av to 0
  
```

1 ←

```

when Button1 .Click
do
  set global av to (TextBox1 . Text + TextBox2 . Text + TextBox3 . Text) / 3
  set Label1 . Text to get global av
  
```

- A. ما وظيفة الأدوات الآتية (TextBox1, TextBox2, TextBox3, Label1)؟
B. ما وظيفة اللبنة المشار إليها بالسهم رقم ١؟
C. ما عمل اللبانات البرمجية؟ ما الناتج إذا علمت القيم المدخلة (٢٠، ٣٠، ٤٠)؟

٤. من خلال دراستك لبرنامج App Inventor، تأمل اللبانات البرمجية الآتية، ثم أجب:

٢٠٢٠ (دورة ٣)

```

initialize global الحرارة_المنوية to 0
initialize global الحرارة_فيرنهايت to 0

when draja_button .Click
do
  set global الحرارة_المنوية to TextBox1 . Text
  set global الحرارة_فيرنهايت to (get global الحرارة_المنوية * 9 / 5) + 32
  set Label2 . Text to get global الحرارة_فيرنهايت
  
```

- A. ما وظيفة الأدوات الآتية (Label2, TextBox1)؟
B. ما الحدث المستخدم؟
C. ما عمل اللبانات البرمجية؟ ما الناتج إذا علمت القيمة المدخلة هي ١٠؟

٥. من خلال دراستك لبرنامج APP Inventor أجب عن الأسئلة التالية بالاعتماد على

٢٠٢٠ (تجريبي)

```

initialize global number to 0
when Button1 .Click
do
  set global number to modulo of TextBox1 . Text + 7
  if
    get global number = 0
  then
    set Label1 . Text to "الرقم المدخل يعقل القصة على 7"
    set Label2 . Text to get global number
  else
    set Label1 . Text to "الرقم المدخل لا يعقل القصة على 7"
    set Label2 . Text to get global number

```

اللبنة المقابلة:

١. اذكر اسم متغير

وقيمته الابتدائية؟

٢. اذكر اسم الحدث

وعلى أي أداة؟

٣. ما ناتج تنفيذ

اللبنة عند إدخال القيمة ١١٠ في TextBox1؟

٢٠١٩ (دورة ١)

٥. من خلال دراستك لبرنامج App Inventor، أجب عن الأسئلة الآتية بالاعتماد على

الصورة أدناه:

A. ما وظيفة اللبنة البرمجية (أ)؟

B. ما العملية الحسابية التي تحدث أولاً عند تنفيذ المقطع البرمجي (ب)؟

C. ما الشرط الذي يتم فحصه في المقطع البرمجي (ج)؟

D. ما ناتج تنفيذ اللبنة البرمجية عند إدخال القيمة (٥٠)؟

```

(أ) initialize global degree to 0
(ب) when Button1 .Click
do
  set global degree to TextBox1 . Text - 32 / 1.8
(ج) if
  get global degree ≤ 20
then
  set Label1 . Text to "Low"
else
  set Label1 . Text to "High"

```

٦. من خلال دراستك لتطبيقات الهاتف الذكي تأمل المقطع البرمجي الآتي ثم أجب عن الأسئلة التي تليه:

٢٠١٩ (دورة ٢)

```

initialize global n to 0
initialize global num to 0

when Button1 .Click
do
  if TextBox1 . Text ≥ 0
  then
    set global num to TextBox1 . Text
    set global n to square root of get global num
    set Label1 . Text to get global n
  else
    set Label1 . Text to "لا يمكن حساب الجذر التربيعي"
  
```

A. ما القيمة التي ستظهر على Label ١ بعد تنفيذ اللبنة إذا

تم إدخال (٣٦) في TextBox1؟

B. كم لبنة برمجية في الصورة؟

C. ما الحدث في اللبنة البرمجية؟ وما الأداة الخاصة به؟

D. متى يتم تنفيذ اللبنة البرمجية؟

```

set Label1 . Text to "لا يمكن حساب الجذر التربيعي"
  
```

٧. من خلال دراستك لبرنامج **App Inventor**، لديك اللبنة الآتية، أجب عن الأسئلة التي تليها؟

٢٠٢٠ (دورة ١)

```

initialize global N to 0

when Button1 .Click
do
  set global N to TextBox1 . Text
  set Label1 . Text to 2 ^ get global N
  
```

A. ما وظيفة الأدوات الآتية: **TextBox1**، **Label1** ؟

B. اذكر اسم متغير، واسم حدث.

C. ما ناتج تنفيذ اللبنة البرمجية، إذا كانت قيمة المتغير تساوي (٥)؟

9) من خلال دراستك لبرنامج **App Inventor**، لديك اللبنة الآتية، أجب عن الأسئلة

٢٠٢٠ (دورة ١)

التي تليها؟

```
initialize global A to 0 initialize global B to 0 initialize global C to 0

when Button1 .Click
do
  set global A to TextBox1 .Text
  set global B to TextBox2 .Text
  set global C to TextBox3 .Text
  set Label1 .Text to min (get global A, get global B, get global C)
```

A. كم عدد المتغيرات؟

B. ما وظيفة الخاصية **Text** للأداة **Label** ١؟

C. ما عمل اللبنة البرمجية؟

الإجابات النموذجية

إجابات الوحدة الثانية

١- أسئلة الاختيار من متعدد:

الخيار الصحيح	رقم السؤال	موضوع الدرس
ج	1	1. أنظمة تشغيل الهاتف الذكي
ب	2	1. أنظمة تشغيل الهاتف الذكي
ج	3	1. أنظمة تشغيل الهاتف الذكي
أ	4	1. أنظمة تشغيل الهاتف الذكي
أ	5	1. أنظمة تشغيل الهاتف الذكي
ج	6	1. أنظمة تشغيل الهاتف الذكي
أ	7	1. أنظمة تشغيل الهاتف الذكي
أ	8	1. أنظمة تشغيل الهاتف الذكي
د	9	1. أنظمة تشغيل الهاتف الذكي
أ	10	1. أنظمة تشغيل الهاتف الذكي
د	11	1. أنظمة تشغيل الهاتف الذكي
ج	12	1. أنظمة تشغيل الهاتف الذكي
أ	13	1. أنظمة تشغيل الهاتف الذكي
ب	14	1. أنظمة تشغيل الهاتف الذكي
د	15	1. أنظمة تشغيل الهاتف الذكي
ج	16	1. أنظمة تشغيل الهاتف الذكي

ج	17	١. أنظمة تشغيل الهاتف الذكي
ب	18	١. أنظمة تشغيل الهاتف الذكي
د	19	١. أنظمة تشغيل الهاتف الذكي
ج	20	١. أنظمة تشغيل الهاتف الذكي
د	21	١. أنظمة تشغيل الهاتف الذكي
ج	22	١. أنظمة تشغيل الهاتف الذكي
ج	23	١. أنظمة تشغيل الهاتف الذكي
ج	24	١. أنظمة تشغيل الهاتف الذكي
ب	25	١. أنظمة تشغيل الهاتف الذكي
ج	26	١. أنظمة تشغيل الهاتف الذكي
أ	27	١. أنظمة تشغيل الهاتف الذكي
أ	28	١. أنظمة تشغيل الهاتف الذكي
ب	29	١. أنظمة تشغيل الهاتف الذكي
ب	30	١. أنظمة تشغيل الهاتف الذكي
ج	31	١. أنظمة تشغيل الهاتف الذكي
ج	32	١. أنظمة تشغيل الهاتف الذكي
أ	33	١. أنظمة تشغيل الهاتف الذكي
ب	34	١. أنظمة تشغيل الهاتف الذكي
ج	35	١. أنظمة تشغيل الهاتف الذكي

ج	36	١. أنظمة تشغيل الهاتف الذكي
أ	37	١. أنظمة تشغيل الهاتف الذكي
ب	38	١. أنظمة تشغيل الهاتف الذكي
أ	1	٢. تطبيقي الخاص على هاتفي
ب	2	٢. تطبيقي الخاص على هاتفي
د	3	٢. تطبيقي الخاص على هاتفي
د	4	٢. تطبيقي الخاص على هاتفي
ج	5	٢. تطبيقي الخاص على هاتفي
ب	6	٢. تطبيقي الخاص على هاتفي
د	7	٢. تطبيقي الخاص على هاتفي
د	8	٢. تطبيقي الخاص على هاتفي
أ	9	٢. تطبيقي الخاص على هاتفي
ب	10	٢. تطبيقي الخاص على هاتفي
أ	11	٢. تطبيقي الخاص على هاتفي
ب	12	٢. تطبيقي الخاص على هاتفي
ج	13	٢. تطبيقي الخاص على هاتفي
ب	14	٢. تطبيقي الخاص على هاتفي
ج	15	٢. تطبيقي الخاص على هاتفي
أ	16	٢. تطبيقي الخاص على هاتفي
أ	17	٢. تطبيقي الخاص على هاتفي

إجابات الأسئلة المقالية للدرس الأول (أنظمة تشغيل الهاتف الذكي)

السؤال الثاني:

ما المقصود بكلا من:

١. الواقع الافتراضي: تقنية رقمية تحاكي بيئة حقيقية، أو متعددة الأبعاد، تعمل على نقل الوعي الإنساني إلى تلك البيئة والتفاعل معها.
٢. التطبيقات الاصلية: التطبيقات التي تم تصميمها وبرمجتها بلغات برمجية لتعمل في بيئة نظام تشغيل واحد ومتواجدة في المتجر الخاص بالنظام ولا تعمل في بيئة أي نظام تشغيل آخر.
٣. التمرير الذكي: خاصية تستعرض وتمرر محتوى الشاشة بحركات الرأس إلى أعلى وأسفل أو بإمالة الهاتف.
٤. التصوير المزدوج: تشغيل الكاميرا الأمامية والخلفية معاً، بحيث تظهر صورة صغيرة من الكاميرا الأمامية داخل صورة الكاميرا الخلفية.
٥. إدارة الذاكرة: ازالة الموارد غير المستخدمة في الذاكرة من أجل الحصول على مساحة فارغة فيها "جمع القمامة".
٦. التطبيقات الهجينة: البرمجيات التي تم تصميمها وبرمجتها لتعمل في أكثر من بيئة نظام تشغيل ومتواجدة في متاجر عديدة وتستخدم مهارات تطوير الويب **HTML5 – java Script – CSS** في بنائها وبرمجتها.
٧. التطبيقات الاصلية: التطبيقات التي تم تصميمها وبرمجتها بلغات برمجية لتعمل في بيئة نظام تشغيل واحد ومتواجدة في المتجر الخاص بالنظام ولا تعمل في بيئة أي نظام تشغيل آخر.
٨. نظام التشغيل **IOS**: نظام التشغيل من إنتاج شركة أبل، وخاص بأجهزتها، وغير مفتوح المصدر، ويوفر مزايا أمنية كثيرة.
٩. التصوير المزدوج: تشغيل الكاميرا الأمامية والخلفية معاً، بحيث تظهر صورة صغيرة من الكاميرا الأمامية داخل صورة الكاميرا الخلفية.

أجب عن الأسئلة:

- عدد ثلاثة من المميزات التي يدعمها نظام الاندرويد في الهواتف الذكية؟
- ١- التصوير المزدوج: تشغيل الكاميرا الأمامية والخلفية معاً، بحيث تظهر صورة صغيرة من الكاميرا الأمامية داخل صورة الكاميرا الخلفية.
 - ٢- التمرير الذكي: خاصية تستعرض وتمرر محتوى الشاشة بحركات الرأس إلى أعلى وأسفل أو بإمالة الهاتف.

٣- الاتصال المباشر: يتم إجراء الاتصال عند ظهور جهة الاتصال سواء في (الرسائل أو جهات الاتصال)، مع وضع الهاتف على الأذن.

السؤال الثالث: أجب عن الأسئلة التالية:

١. أ. التصوير باستخدام مجموعة كاميرات على حامل يتم تشغيلها وإيقافها في وقت واحد.
ب. كاميرا مزودة بعدة عدسات، كل واحدة تغطي زاوية محددة بحيث يتم تغطية المشهد بشكلٍ كروي كامل.
٢. أ. كابل **USB** ب. البلوتوث ج. الواي-فاي **Wi-Fi** د. التخزين السحابي **Cloud**
٣. أ. التخزين السحابي **iCloud** ب. برنامج **iTunes** ج. مواقع التواصل الاجتماعي د. البريد الإلكتروني
٤. التصوير المزدوج: تشغيل الكاميرا الأمامية والخلفية معاً، بحيث تظهر صورة صغيرة من الكاميرا الأمامية داخل صورة الكاميرا الخلفية.
التمرير الذكي: خاصية تستعرض وتتمرر محتوى الشاشة بحركات الرأس إلى أعلى وأسفل أو بإمالة الهاتف.
- الاتصال المباشر: يتم إجراء الاتصال عند ظهور جهة الاتصال سواء في (الرسائل أو جهات الاتصال)، مع وضع الهاتف على الأذن.
الإطار المتعدد: تشغيل أكثر من تطبيق على شاشة الهاتف معاً.
٥. التسارع: مجس يستشعر التغير في سرعة حركة الجهاز باتجاه المحاور الثلاثة (**x, y, z**) كما يقيس التسارع الخطي في حركته.
الدوران: يقيس ميل الجهاز وزوايا التحرك من خلال تحديد موقعه عبر المحاور الثلاثة.
المغناطيسيّة: يستشعر المجال المغناطيسي الناتج عن أي معدن.
٦. التسارع: مجس يستشعر التغير في سرعة حركة الجهاز باتجاه المحاور الثلاثة (**x, y, z**) كما يقيس التسارع الخطي في حركته.
الدوران: يقيس ميل الجهاز وزوايا التحرك من خلال تحديد موقعه عبر المحاور الثلاثة.
المغناطيسيّة: يستشعر المجال المغناطيسي الناتج عن أي معدن.

٧. الأمان: يتم تنزيل التطبيقات من متجر أبل فقط، حيث تقوم الشركة بإنتاجها وفحصها. القيود: إخفاء تطبيقات معينة بكلمة مرور، إخفاء **app store**، بحيث لا يستطيع أحد العبث في التطبيق، أو تنزيل برامج.

الرفع للتنبيه **Rise To Wake**: عند رفع الجهاز يتم تشغيل الشاشة وإضاءتها. ميزة **True Tone**: شاشة الهاتف تتحسّس الطقس، وتعّدّل ألوان الشاشة حسب إضاءة الجو المحيط.

٨. أ. كابل **USB** ب. البلوتوث ج. الواي-فاي **Wi-Fi** د. التخزين السحابي **Cloud**

٩. رؤية الواقع الحقيقي باستخدام كاميرا الهاتف المحمول، أو الكمبيوتر اللوحي.

تحليل الواقع الحقيقي حسب ما هو مطلوب من البرنامج.

دمج العناصر الافتراضية به.

١٠.

أ. كابل **USB** ب. البلوتوث ج. الواي-فاي **Wi-Fi** د. التخزين السحابي **Cloud**

١١. الأمان: يتم تنزيل التطبيقات من متجر أبل فقط، حيث تقوم الشركة بإنتاجها وفحصها.

القيود: إخفاء تطبيقات معينة بكلمة مرور، إخفاء **app store**، بحيث لا يستطيع أحد العبث في التطبيق، أو تنزيل برامج.

الرفع للتنبيه **Rise To Wake**: عند رفع الجهاز يتم تشغيل الشاشة وإضاءتها.

ميزة **True Tone**: شاشة الهاتف تتحسّس الطقس، وتعّدّل ألوان الشاشة حسب إضاءة الجو المحيط.

السؤال الرابع: علل لما يأتي:

١. لأن كل منها تغطي زاوية محددة بحيث يتم تغطية المشهد بشكل كروي كامل.
٢. لأن شركة أبل تتحكم بشكل قوي في متجرها (**Apple Store**) بحيث تقوم بعملية فحص تام ومستمر للتطبيقات قبل الموافقة على إضافتها إلى المتجر.
٣. لأنه مفتوحة المصدر ولا يتحكم بشكل قوي في المتجر الخاص بالنظام.
٤. حتى توفر لنظامها المزايا الأمنية وتحمي أجهزتها من الإصابة بالفيروسات.

السؤال الخامس: قارن بين كل من:

.١

نظام IOS	نظام Android	وجه المقارنة
Objective C, Swift	JAVA, C++	لغات البرمجة
أبل	جوجل	الشركة المطورة
مستوى الحماية مرتفع	مستوى الحماية منخفض	الحماية من الفيروسات

.٢

التطبيقات الأصيلة	التطبيقات الهجينة
يتم تصميمها وبرمجتها لتعمل في أكثر من بيئة نظام تشغيل، ب استخدام أدوات برمجة الويب مثل: أدوات برمجة الويب، جافا سكريبت، CSS،HTML5	يتم تصميمها وبرمجتها بلغات برمجية تعمل في بيئة نظام تشغيل واحد، باستخدام لغات برمجة أصيلة مثل: الجافا ولغة C++

.٣

نظام IOS	نظام Android	وجه المقارنة
Objective C, Swift	JAVA, C++	لغات البرمجة
أبل	جوجل	الشركة المطورة

. ٤

نظام IOS	نظام Android	وجه المقارنة
Objective C, Swift	JAVA, C++	لغات البرمجة
أبل	جوجل	الشركة المطورة
مستوى الحماية مرتفع	مستوى الحماية منخفض	الحماية من الفيروسات

إجابات الأسئلة المقالية للدرس الثاني (تطبيقي الخاص على هاتفي)

السؤال الثاني:

١. تصميم واجهة التطبيق - ضبط الخصائص - تركيب اللبئات البرمجية

2.

إيجاد الجذر التربيعي للقيمة المحددة		1
إيجاد أقل قيمة بين القيم المحددة		2

السؤال الثالث:

١.

A. عند النقر على الزر **Button 1** يتم جمع القيمة المدخلة في مربع النص **TextBox 1** مع القيمة المدخلة في مربع النص **TextBox 2** وطباعة (إظهار) المجموع في مربع النص **TextBox 3** (أي يتم من خلال البرنامج ادخال عددين وإظهار مجموعهم).

B. اسم الحدث الخاص بزر الأمر **Button 1** هو **Click**

C. وظيفة أداة **Textbox1 , TextBox2** هي إدخال قيمة العدد الأول والعدد الثاني.

D. وظيفة الأداة **TextBox3.text** هي إظهار الناتج وهو مجموع العددين عليها.

2

A. وظيفة الجملة البرمجية ١ هي قراءة القيمة الموجودة في الأداة مربع النص **Var 1** وتخزينها في المتغير **var 1**
بينما وظيفة الجملة البرمجية ٢ هي قراءة القيمة الموجودة في المتغير **Var 1** وحساب الجيب **sin** لها وتخزين ناتج الجيب للقيمة المدخلة في الأداة مربع التسمية **result**

B. عند النقر على الزر **sin** يتم قراءة قيمة الزاوية المدخلة في الأداة **var 1** وتخزينها في المتغير **var 1** ثم حساب الجيب **sin** لها وإظهار (طباعة) ناتج الجيب للقيمة **var 1** في الأداة مربع

التسمية **result**, (حساب جيب الزاوية المدخلة وإظهاره).
C. عند النقر على الزر **sin** يتم قراءة قيمة الزاوية المدخلة في الأداة **var ١** وتخزينها في المتغير **var ١** ثم حساب الجيب **sin** لها وإظهار (طباعة) ناتج الجيب للقيمة **var ١** في الأداة مربع التسمية **result**, (حساب جيب الزاوية المدخلة وإظهاره).

3.

A. وظيفة الأدوات **TextBox3, TextBox2, TextBox1** هي لإدخال القيم من قبل المستخدم للتطبيق.

وظيفة **Label1** هي لإظهار وطباعة (إخراج) الناتج عليها.

B. تعريف متغير عام اسمه **av** وإعطاؤه قيمة ابتدائية تساوي صفر.

C. - عمل اللبانات هو حساب معدل القيم الثلاث المدخلة في مربعات النص **TextBox1, TextBox2, TextBox3** وإظهار الناتج (المعدل) في أداة التسمية **Label1** - عند إدخال القيم (٢٠، ٣٠، ٤٠) سيكون الناتج (٣٠).

4.

A. وظيفة **TextBox1** هي لإدخال قيمة درجة الحرارة المئوية من قبل المستخدم. وظيفة **Label2** هي لإظهار وطباعة الناتج وهو درجة الحرارة الفهرنهايت.

B. الحدث المستخدم هو **Click** أي النقر.

C. عمل اللبانات هو تحويل درجة الحرارة المئوية المدخلة الى فهرنهايت. عند ادخال القيمة ١٠ سيكون الناتج: 50
 $(32+(10*(9/5)))$

5.

A. number وقيمته الابتدائية صفر

B. الحدث Click على الأداة Button1

C. سيتم إظهار العبارة "الرقم المدخل لا يقبل القسمة على ٧" في الأداة Label1 وإظهار القيمة ٥ في الأداة Label2

6.

A. تعريف متغير عام اسمه degree واعطاؤه قيمة ابتدائية رقمية تساوي صفر

B. أولاً الطرح ثم القسمة

C. هل قيمة المتغير degree أقل من أو تساوي ٢٠

D. ستظهر قيمة Low على الأداة Label1

7.

A. 6

B. 18

C. الحدث Click على الأداة Button1

D. يتم تنفيذها إذا كانت القيمة المدخلة في Textbox1 أقل من صفر

8.

A . Label1 لإظهار الناتج عليه, بينما Textbox1 لإدخال القيمة فيه من قبل المستخدم.

B . اسم المتغير N واسم الحدث Click

C . ٣٢ وتظهر في الأداة Label1

9.

A . عدد المتغيرات ٣

B . النص الظاهر على الأداة Label1

C . إيجاد أقل قيمة من بين الثلاث قيم اللاتي تم إدخالهم في مربعات النص , TextBox1, TextBox2, TextBox3 , وإظهار الناتج (أقل قيمة) في Label1