

مدرسة أبو طعيمة الابتدائية المشتركة



ملزمة سؤال وجواب
في العلوم والحياة

للفيف الثالث الابتدائي
إعداد معلمو الصف الثالث

الفصل الدراسي الثاني
٢٠١٦ - ٢٠١٧ م

الوحدة الأولى

* الدرس الأول : (البيئات) .

* أكمل الفراغ :

- ١- المكان الذي يعيش فيه الكائن الحي ويتفاعل معه (البيئة) .
- ٢- المكان الذي يسكن فيه الإنسان يُسمى (بيئة المنزل) .
- ٣- (بيئة الملعب) هو المكان الذي نلعب فيه .
- ٤- المكان الذي نتعلم فيه الدروس (بيئة الصف) .
- ٥- تنقسم مكونات البيئة إلى قسمين هما مكونات (حية) ، ومكونات (غير حية) .
- ٦- (المكونات الحية) هي الكائنات الحية وما يؤخذ منها .
- ٧- (المكونات غير الحية) هي الكائنات غير الحية وما يؤخذ منها .
- ٨- من أمثلة المكونات الحية (النبات) و (الحيوان) و (الإنسان) .
- ٩- من أمثلة المكونات غير الحية (الماء) و (الهواء) و (التربة) .
- ١٠- يعتبر الهواء من المكونات (غير الحية) ، بينما النبات من المكونات (الحية) .

** ضع علامة (√) أمام العبارة الصحيحة وعلامة (X) أمام العبارة الخاطئة :

- ١- يُسمى المكان الذي يُصلي فيه المسلمون بيئة المسجد (√) .
- ٢- يعتبر الماء من المكونات الحية (X) .
- ٣- من أمثلة المكونات غير الحية التربة والصخور (√) .
- ٤- تعتبر الجلود من المكونات الحية (√) .
- ٥- تنقسم البيئة حسب المكونات إلى قسمين حية وغير حية (√) .

*** صنف مكونات البيئة حسب الجدول :

(الطيور - الملح - الجليد - الهواء - الإنسان - التربة - النبات - الحيوانات)

مكونات غير حية	مكونات حية
الملح * الجليد الهواء * التربة	الطيور * الإنسان النبات * الحيوان

*** اكتب المصطلح العلمي :

- ١- (الصحراوية) هي البيئة التي تتميز بشدة حرارتها وقلة سكانها.
- ٢- (المراعي والحقول) هي البيئة التي تمتاز بدرجة حرارتها المقبولة وكمية أمطارها المقبولة.
- ٣- (الغابات) هي البيئة التي تكثر فيها الأمطار وتتنوع فيها الحيوانات.
- ٤- (القطبية) هي البيئة التي تنخفض فيها درجة الحرارة وكثرة ثلوجها.

* البيئات مختلفة (أقسام البيئة) .

* أكمل الفراغ :

- ١- تقسم البيئة إلى قسمين رئيسيين هما (يابس) و (ماء) .
- ٢- تقسم البيئة اليابسة إلى (الغابات) و (الصحراء) و (الحقول والمراعي) و (القطبية) .
- ٣- تشكل اليابسة (رُبع) مساحة سطح الأرض ٣٠% .
- ٤- تُغطي البيئة المائية (ثلاث أرباع) مساحة سطح الأرض ٧٠% .
- ٥- من خصائص البيئة القطبية أنها كثيرة (الثلوج) و قليلة (الحيوانات) .

** ضع علامة (√) أمام العبارة الصحيحة وعلامة (X) أمام العبارة الخاطئة :

- ١- من خصائص الغابات أنها غزيرة الأمطار ومتنوعة الحيوانات (√) .
- ٢- تغطي اليابسة نسبة أكبر من البيئة المائية من مساحة سطح الأرض (X) .
- ٣- من أشكال البيئة اليابسة المراعي والحقول والصحراء فقط (X) .
- ٤- من خصائص البيئة الصحراوية أنها قليلة السكان والنباتات (√) .

*** اختر الإجابة الصحيحة :

- ١- تقسم البيئة إلى قسمين رئيسيين هما :
أ. الحية وغير الحية .
ب. اليابسة والماء .
ج. المراعي والحقول والصحراء .
د. القطبية والغابات .

- ٢- أي البيئات التالية تتميز بشدة الحرارة وقلة السكان :
أ. الغابات .
ب. القطبية .
ج. الحقول والمراعي .
د. الصحراء .

- ٣- تتميز البيئة القطبية أنها :
أ. كثيرة الثلوج .
ب. انخفاض درجة الحرارة .
ج. قليلة الحيوانات .
د. جميع ما ذكر .

- ٤- أي البيئات التالية تتميز بكثرة السكان ومعقولة الحرارة :
أ. الحقول والمراعي .
ب. الصحراء .
ج. القطبية .
د. الغابات .

- ٥- تُغطي البيئة المائية من سطح الأرض :
أ. ثلاث أرباع .
ب. ثلث .
ج. رُبع .
د. ثلثان .

* أذكر السبب :

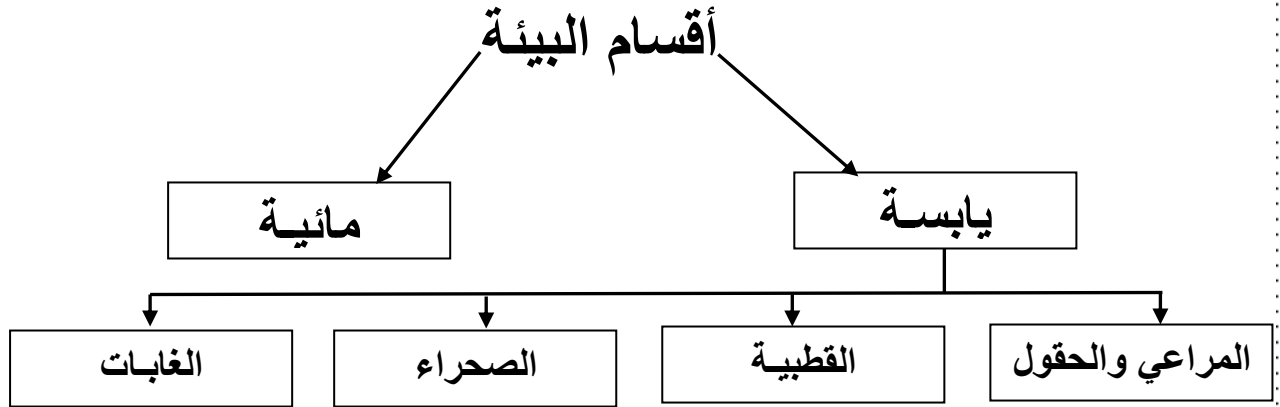
١- كثرة السكان في بيئة المراعي والحقول ؟
السبب : لأن درجة حرارتها وأمطارها مقبولة .

٢- قلة الحيوانات في البيئة القطبية ؟
السبب : انخفاض درجة الحرارة وكثرة الثلوج .

٣- تتميز البيئة الصحراوية بأنها قليلة السكان ؟
السبب : لأن درجة حرارتها عالية جداً وقليلة الماء والنبات .

٤- كثرة الأشجار في الغابات ؟
السبب : غزارة الأمطار .

* أكمل المخطط :



* قارن بين البيئة القطبية ، وبيئة الحقول والمراعي من حيث :

الخاصية	البيئة القطبية	المراعي والحقول
الحرارة	منخفضة جداً	مقبولة
السكان	قليلة جداً	كثيرة
النبات	قليلة جداً	كثيرة
الحيوانات	قليلة	كثيرة

* الدرس الثاني : (التكيف) .

* اكتب المصطلح الدال على العبارات التالية :

- ١- (التكيف) هو قدرة الكائن الحي على العيش في بيئته لوجود صفات خاصة في جسمه .
- ٢- (الفقمة/الدب القطبي) حيوان يعيش في البيئة القطبية يغطي جسمه جلد سميك تحته طبقة دهنية تساعد في الحفاظ على حرارة جسمه .
- ٣- (تباع/دوار الشمس) نبات يُشبه قرص الشمس يتجه نحو الشمس أينما وجدت .
- ٤- (التعرق) ظاهرة طبيعية تحدث للجسم لتُحافظ على درجة الحرارة ثابتة عن طريق إخراج جزء من الماء والأملاح الزائدة عن الحاجة .
- ٥- (الانتحاء الضوئي) ظاهرة طبيعية تحدث للنبات حيث يتجه إلى الضوء أينما وجد .

* (الفقمة) .

- ١- أين يعيش حيوان الفقمة ؟ (في البيئة القطبية) .
- ٢- ماذا يُغطي جلد حيوان الفقمة ؟ (الشعر الخفيف) .
- ٣- ماذا يوجد تحت جلد حيوان الفقمة ؟ (طبقة دهنية) .
- ٤- علل : تستطيع الفقمة العيش في البيئة القطبية ؟
- ٥- (لوجود طبقة دهنية عازلة تحت جلدها تساعد على الحفاظ على درجة حرارة جسمها) .
- ٥- من الحيوانات التي تعيش في البيئة القطبية (الفقمة) و (الدب القطبي) و (البطريق) .

* (دوار الشمس) .

- ١- علل : تسمية تباع الشمس بهذا الاسم ؟ (لأنه يتجه نحو الشمس أينما وجدت) .
- ٢- علل : ميلان تباع الشمس في جهة الشمس ؟ (بسبب بطء نموه) .
- ٣- أكمل الفراغ : - تشرق الشمس من جهة (الشرق) .
- النبات يحتاج إلى ضوء (الشمس) للنمو .
- ينمو تباع الشمس في جهة الظل ولكن بشكل (بطيء) ، وينمو في الجهة المواجهة للشمس نمواً (طبيعياً) .

* (التعرق) .

* أكمل الفراغ :

- التعرق هو ظاهرة طبيعية أو صفة في جسم الإنسان تحافظ على (درجة حرارة) جسمه ثابتة في الظروف (المختلفة) ، عن طريق إخراج جزء من (الماء) و(الأملاح) الزائدة عن حاجة الجسم عن طريق مسامات (الجسم) .
- مصدر العرق هو (الماء) .
- فائدة العرق للجسم هو المحافظة على (درجة حرارة الجسم) .

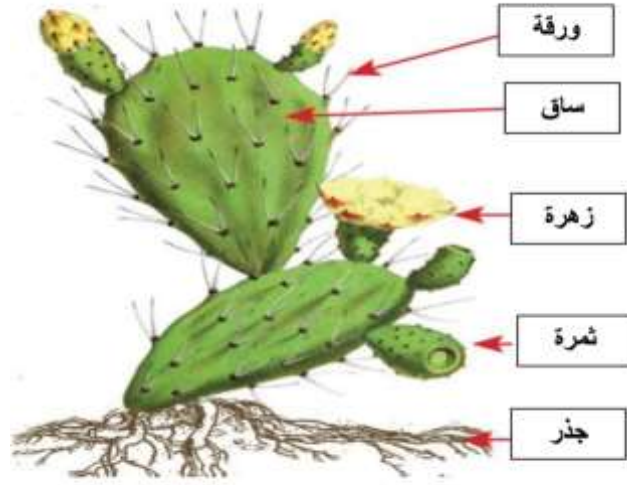
* الدرس الثالث : (التكيف عند النباتات) .

* (الصبّار) .

* أكمل الفراغ :

- الصبّار هو نبات ينمو في البيئة (الصحراوية) .
- يُسمى الصبّار بـ (التين الشوكي) .
- أوراق الصبّار (إبرية) الشكل و شوكيه .
- يُغطي ساق نبات الصبّار بطبقة (شمعية) تمنع فقدان (الماء) .
- جذور نبات الصبّار ممتدة إلى مسافات بعيدة في (الأرض) ليتمكن من (امتصاص) الماء من باطن الأرض .

** اكتب الأجزاء على الرسم :



يمثل هذا الشكل نبات (الصبّار)

*** أذكر السبب:

- 1- تحوّر أوراق الصبّار إلى إبرية شوكية ملتفة؟ (للتقليل من فقدان الماء في عملية النتح).
- 2- أهمية وجود الطبقة الشمعية لساق نبات الصبّار؟ (ل تمنع تبخر الماء).
- 3- امتداد جذور الصبّار إلى مسافات بعيدة في باطن الأرض؟ (ليتمكن من امتصاص الماء).

*** ماذا يحدث لو :

- 1- قُطع جزء من ساق الصبّار؟ (نزول الماء والمادة الشمعية منه).

*** أعدد التكيفات التي مكنت نبات الصبّار من العيش في البيئة الصحراوية كما في الجدول :-

الجزء	التكيف	السبب
الورقة	إبرية شوكية	التقليل من فقدان الماء
الساق	وجود طبقة شمعية	لمنع فقدان الماء
الجذر	ممتد إلى مسافة بعيدة	ليتمكن من امتصاص الماء

* (الأشجار الحرجية) .

* أكمل الفراغ :

- ١- (الأشجار الحرجية) هي أشجار ضخمة تنمو في المناطق التي تتساقط فيها الثلوج والأمطار.
 - ٢- تنمو الأشجار الحرجية في بيئة (الغابات) .
 - ٣- من الأشجار الحرجية في فلسطين (السرو) و (الصنوبر) و (البلوط) و (السنديان).
 - ٤- تتميز الأشجار الحرجية بأن أوراقها (رفيعة) وتأخذ الشكل (المخروطي).
- ** اذكر السبب : شكل الأشجار الحرجية مخروطي ؟ (لمنع تراكم الثلوج عليها).

* (النباتات المائية) .

* أكمل الفراغ :

- ١- (النباتات المائية) هي تلك النباتات التي تنمو في البيئة المائية .
 - ٢- تتميز النباتات المائية بصغر (أوراقها) ومرونة (ساقها) .
 - ٣- جذور النباتات المائية (ضعيفة) .
- ** اذكر السبب :
- ١- تتميز النباتات المائية بصغر أوراقها ومرونة ساقها ؟ (لتقاوم تيارات الماء) .
 - ٢- جذور النباتات المائية ضعيفة ؟ (لقلة حاجتها للتثبيت بالأرض وامتصاص الماء) .
- *** ضع علامة (√) وعلامة (X) :
- ١- تتميز النباتات المائية بصغر أوراقها (√) .
 - ٢- جذور النباتات المائية قوية لتساعدها في امتصاص الماء (X) .

* الدرس الرابع: (التكيف عند الحيوانات) .

* (السمكة) .

* أكمل الفراغ :

- ١- تعيش الأسماك في البيئة (المائية) .
- ٢- شكل الأسماك (انسيابي) وذلك ليساعدها على (السباحة) .
- ٣- يغطي جسم السمكة (القشور) .
- ٤- تتنفس الأسماك الأكسجين الذائب في الماء عن طريق (الخياشيم) .
- ٥- للسمكة زعانف (علوية) و (سفلية) و (جانبية) و (ذيلية) .

** اذكر السبب :

- ١- شكل السمكة انسيابي ؟ (ليساعدها على السباحة) .
 - ٢- يغطي جسم الأسماك القشور الصلبة ؟ (لحمايتها من المؤثرات الخارجية) .
 - ٣- أهمية الخياشيم للأسماك ؟ (لتساعدها على تنفس الأكسجين الذائب في الماء) .
 - ٤- وجود زعانف علوية وسفلية وجانبية وذيلية للأسماك ؟ (لتساعدها على الحركة) .
 - ٦- تموت السمكة إذا خرجت من الماء ؟ (عدم قدرتها على تنفس الأكسجين الذائب في الماء) .
- *** صلّ الجزء بأهميته عند السمكة :

(ب)

- (٤) تحمي السمكة من المؤثرات الخارجية .
- (٣) تساعد السمكة على تنفس الأكسجين الذائب في الماء .
- (١) تساعد السمكة على السباحة والحركة في الماء .
- (٢) يساعد السمكة على السباحة .

(أ)

- ١- الزعانف
- ٢- الشكل الانسيابي
- ٣- الخياشيم
- ٤- القشور

* (الخروف) .

* أكمل الفراغ :

- ١- الخروف من حيوانات بيئة (المراعي والحقول) ويتغذى على (الحبوب) و (الأعشاب) .
- ٢- يغطي جسم الخروف (الصوف) لحمايته من (حر) الصيف و (برد) الشتاء .
- ٣- أسنان الخروف (عريضة) و(مسطحة) لطحن الحبوب وتقطيع (الأعشاب) .
- ٤- توجد في نهاية أرجل الخروف (أظلاف) لتساعده على (المشي) .

** اذكر السبب :

- ١- يغطي جسم الخروف الصوف ؟ (لحمايته من العوامل المناخية) .
- ٢- يمتلك الخروف أسنان عريضة ومسطحة ؟ (لطحن الحبوب وتقطيع الأعشاب) .
- ٣- توجد أظلاف في نهاية أرجل الخروف ؟ (لتساعده على المشي) .

* (التكيف عند الطيور) *

* أكمل الفراغ :

- ١- تتميز الطيور بالشكل (الانسيابي) .
 - ٢- يغطي جسم الطيور (الريش) .
 - ٣- معظم الطيور تمتلك (أربعة) أصابع .
 - ٤- تحورت أفواه الطيور إلى (مناقير) .
 - ٥- تحورت الأطراف الأمامية للطيور إلى (أجنحة) .
 - ٦- تختلف الطيور في شكل (المناكير) و (الأرجل) .
- **المناقير** أكمل الجدول :**

نوع الطيور	أمثلة	شكل المنقار	السبب
الطيور الجارحة	الصقر	معقوفة وحادة	ليساعده على صيد الفريسة
الطيور صديقة الفلاح	الدجاج	مخروطية الشكل وطويلة	لالتقاط الحبوب
الطيور المائية	البط	عريضة مفلطحة ومسننة	لتقطيع الأعشاب وصيد السمك
نقار الخشب	***	طويل ودقيق وصلب	ليساعده على حفر الخشب لتخزين الغذاء والتقاط الديدان
الطيور تتغذى على الرحيق	الطنان	طويل رفيع يشبه الأنبوب	ليساعده على امتصاص الرحيق

**** اختر الإجابة الصحيحة :**

- ١- مناقيرها عريضة ومفلطحة ومسننة من الداخل وبها ثقبين وفي نهايتها كيس جلدي :
 أ. الطيور الجارحة .
 ب. الطيور المائية .
 ج. الطيور صديقة الفلاح .
 د. نقار الخشب .
- ٢- من الطيور الجارحة :
 أ. عقاب الثعابين .
 ب. الصقر .
 ج. النسر .
 د. جميع ما سبق .
- ٣- ما نوع الغذاء المناسب لشكل منقار الطائر المجاور من بين الأغذية التالية :



- أ. اللحوم .
 ب. الأسماك .
 ج. الديدان .
 د. الحبوب .
- ٤- تتميز الطيور صديقة الفلاح بأن مناقيرها مخروطية الشكل طويلة وذلك لـ :
 أ. صيد الفريسة .
 ب. تقطيع الأعشاب .
 ج. التقاط الحبوب .
 د. التقاط الديدان .
- ٥- من الطيور التي تتغذى على رحيق الأزهار :
 أ. البلبل .
 ب. الطنّان .
 ج. نقار الخشب .
 د. العصفور .

* اكتب المصطلح :

- ١- (الطيور الجارحة) طيور مناقيرها معقوفة وحادة لصيد الفريسة .
 - ٢- (الطيور صديقة الفلاح) طيور مناقيرها مخروطية الشكل طويلة لالتقاط الحبوب .
 - ٣- (الطيور المائية) طيور تعيش قرب الماء مناقيرها عريضة ومفلطحة .
 - ٤- (نقار الخشب) يتميز بمنقاره الطويل الدقيق الصلب لحفر الخشب وتخزين الغذاء .
- ** اذكر السبب :

- ١- منقار طائر الطنان طويل ورفيع يشبه الأنبوب ؟ (لامتصاص رحيق الأزهار) .
 - ٢- منقار نقار الخشب طويل ودقيق وصلب ؟
(ليساعده على حفر الخشب لتخزين الغذاء والتقاط الديدان من سيقان النبات) .
 - ٣- مناقير الطيور المائية عريضة ومفلطحة ومسننة من الداخل ؟ (لتقطيع الأعشاب) .
 - ٤- يوجد في نهاية مناقير الطيور المائية كيس جلدي ؟ (لصيد السمك) .
 - ٥- مناقير الطيور صديقة الفلاح مخروطية الشكل طويلة ؟ (لالتقاط الحبوب) .
 - ٦- تتميز الطيور الجارحة بأن مناقيرها معقوفة الشكل وحادة ؟ (لصيد الفريسة) .
- ** الأرجل ** أكمل الجدول :

نوع الطيور	أمثلة	شكل الأرجل	السبب
الطيور الجارحة	الصقر	مخالب معقوفة وحادة	لتمزيق الفريسة
صديقة الفلاح	الدجاج	أظافر صغيرة	لنبش الأرض بحثاً عن الغذاء
الطيور المائية	البط	يوجد غشاء جلدي رقيق بين أصابعها	ليساعدها على السباحة
نقار الخشب	***	أصبعين من الأمام وأصبعين من الخلف	ليتمكن من الوقوف على ساق الشجرة

* اختر الإجابة الصحيحة :

١- لطائر النعامة :

أ. إصبع واحد . ب. إصبعان . ج. ثلاثة أصابع . د. أربعة أصابع .

٢- الطيور التي تتميز بوجود غشاء جلدي بين أصابعها هي :

أ. الطيور الجارحة . ب. الطيور المائية . ج. الطيور صديقة الفلاح . د. لا شيء مما ذكر .

٣- أرجل نقار الخشب تتميز بوجود إصبعين في الأمام وإصبعين في الخلف وذلك حتى :

أ. يساعده على نبش الأرض . ج. يساعده على المشي .

ب. يساعده على تمزيق الفريسة . د. يساعده على الوقوف على ساق الشجرة .

** ضع علامة (√) أمام العبارة الصحيحة وعلامة (X) أمام العبارة الخاطئة :

١- النورس من الطيور الجارحة (X) .

٢- للنعامة إصبعان فقط (√) .

٣- لا يبلى ريش الطيور في الماء (√) .

٤- الطيور صديقة الفلاح لها أرجل تنتهي بأظافر صغيرة (√) .

٥- يتميز نقار الخشب بوجود إصبع في الأمام وأصبع في الخلف (X) .

* اكتب المصطلح :

- ١- (الطيور الجارحة) لها أرجل تنتهي بمخالب معقوفة حادة لتمزيق الفريسة .
- ٢- (الطيور صديقة الفلاح) لها أرجل تنتهي بأظافر صغيرة .
- ٣- (النعامة) تمتلك إصبعان فقط .
- ٤- (نقار الخشب) يتميز بوجود إصبعين في الأمام وإصبعين في الخلف .

** اذكر السبب :

- ١- للنعامة إصبعان فقط ؟ (ليساعدها على الركض) .
- ٢- تتميز أرجل نقار الخشب بوجود إصبعين في الأمام وإصبعين في الخلف ؟
(ليتمكن من الوقوف على ساق الشجرة أثناء الحفر) .
- ٣- للطيور الجارحة أرجل تنتهي بمخالب معقوفة حادة ؟ (لتساعدها على تمزيق الفريسة) .
- ٤- للطيور صديقة الفلاح أرجل تنتهي بأظافر صغيرة ؟
(لتساعدها على نبش الأرض بحثاً عن الغذاء) .
- ٥- وجود غشاء جلدي بين أصابع الطيور المائية ؟
(لتساعدها على السباحة والمشي على الماء) .
- ٦- لا يُبلل ريش الطيور في الماء ؟ (لوجود مادة دهنية تعمل على انسياب الماء) .
- ٧- تمكن الطيور من الوقوف على أسلاك الكهرباء دون حدوث تماس كهربائي ؟
(لأن أرجل الطيور مزودة بمادة عازلة للكهرباء) .

* (التكيف عند الجمل) .

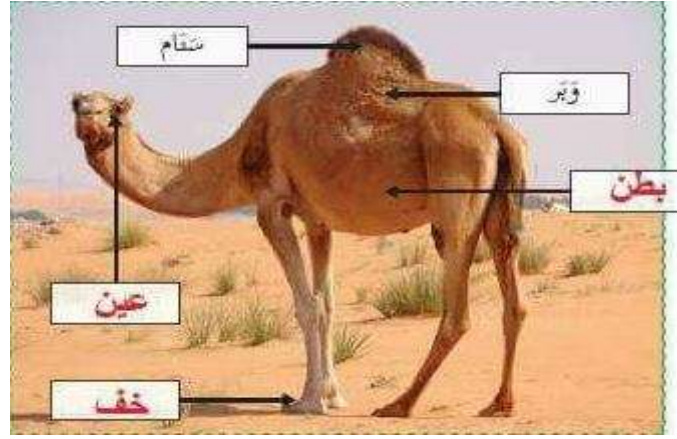
* أكمل الفراغ :

- ١- يغطي جسم الجمل (الوبر) .
- ٢- يُسمى الجمل (سفينة الصحراء) .
- ٣- يخزن الجمل الطعام في (السنام) .
- ٤- يخزن الجمل الماء في (بطنه) .
- ٥- للجمل (خُف) عريض يساعده على المشي في الرمال .
- ٦- للجمل (أذنان) صغيرتان مُغطتان بالشعر .
- ٧- يعيش الجمل في البيئة (الصحراوية) .

** اذكر السبب :

- ١- يُسمى الجمل بسفينة الصحراء ؟ (لأنه يتحمل الجوع والعطش والحرارة الشديدة) .
- ٢- يُغطي جسم الجمل الوبر ؟ (ليحميه من العوامل المناخية) .
- ٣- أهمية السنام للجمل ؟ (لتخزين الطعام فيه) .
- ٤- أهمية البطن الكبير للجمل ؟ (لتخزين الماء فيه) .
- ٥- وجود خُف عريض للجمل ؟ (ليساعده على المشي على الرمال) .
- ٦- أذنا الجمل صغيرتان مُغطتان بالشعر ؟ (لمنع دخول الرمال إليهما) .

**** اكتب الأجزاء على الرسم :**



**** ضع علامة (√) أمام العبارة الصحيحة وعلامة (X) أمام العبارة الخاطئة :**

- ١- يُغطي جسم الجمل الفرو (X) .
- ٢- يُخزن الجمل الطعام في بطنه (X) .
- ٣- الخف العريض للجمل يساعده على المشي على الرمال (√) .
- ٤- للجمل أذنان طويلتان مغطتان بالشعر (X) .

*** (الدُّب القطبي) ***

*** أكمل الفراغ :**

- ١- يُغطي جسم الدب القطبي (الفرو) الأبيض .
- ٢- توجد تحت جلد الدب القطبي طبقة من (الدهون) السميكة .
- ٣- لون الدب القطبي (أبيض) ليساعده على الاختباء من الأعداء .
- ٤- للدب القطبي أرجل (خشنة) وعريضة .

**** اذكر السبب :**

- ١- يُغطي جسم الدب القطبي الفرو الكثيف ؟ (لحمايته من البرد) .
- ٢- وجود طبقة من الدهون السميكة تحت جلد الدب القطبي ؟ (لحمايته من البرد) .
- ٣- لون الدب القطبي أبيض ؟ (لحمايته من الأعداء) .
- ٤- امتلاك الدب القطبي أرجل خشنة وعريضة ؟
(لمنع التزحلق على الجليد وللمساعدة على المشي فوق الثلج) .

* الدرس الخامس : (التكيف عند الإنسان) .

* أكمل الفراغ :

- ١- (الإنسان) أكثر الكائنات الحية قدرة على التكيف مع البيئة .
 - ٢- يتكيف الإنسان مع البيئة المائية عن طريق اختراعه لـ (السفن) و (المراكب) .
 - ٣- يختار الإنسان (الأدوات) و (الملابس) المناسبة لكل بيئة يوجد فيها .
 - ٤- يتكيف الإنسان في الصيف عن طريق ارتدائه للملابس (القطنية)، وذلك لامتناع (العرق) .
 - ٥- يرتدي الإنسان الملابس ذات اللون الفاتح في (الصيف)، أما الألوان الداكنة في فصل (الشتاء)
- ** ضع علامة (√) أمام العبارة الصحيحة وعلامة (X) أمام العبارة الخاطئة :

- ١- حمل الإنسان للمظلة من مظاهر تكيف الإنسان مع البيئة (√) .
- ٢- صعد الإنسان إلى القمر (√) .
- ٣- يرتدي الملابس الثقيلة والصوفية في فصل الشتاء (√) .
- ٤- يرتدي الإنسان الملابس ذات اللون الفاتح في فصل الشتاء لأنها تمتص الحرارة (X) .
- ٥- استطاع الإنسان التغلب على العوامل المناخية والتكيف معها (√) .

*** اذكر السبب :

١- يعتبر الإنسان أكثر الكائنات الحية قدرة على التكيف مع البيئة ؟

(لقدرة على التغيير بالعقل الذي وهبه الله له) .

٢- يرتدي الملابس القطنية في فصل الصيف ؟

(لأنها تمتص العرق) .

٣- يرتدي الملابس ذات اللون الفاتح في فصل الصيف ؟

(لعكس الحرارة وعدم امتصاصها) .

٤- يرتدي الملابس الصوفية والثقيلة في فصل الشتاء ؟

(لأنها تمنح الجسم الحرارة) .

* الدرس السادس : (أغراض التكيف) .

* أكمل الفراغ :

- ١- لتكيف الكائنات الحية مع بيئاتها غرضان رئيسيان هما (الحصول على الغذاء) و(الحماية).
- ٢- من مظاهر التكيف للحماية من (الظروف الحية) و (الأعداء).
- ٣- تتكيف الكائنات الحية مع الظروف الجوية عن طريق (غطاء الجسم) و(الهجرة) و(البيات الشتوي)
- ٤- تتكيف الكائنات الحية لحماية نفسها من الأعداء عن طريق (التلون) و (الخداع).

(الحماية من الظروف الجوية) .

أولاً : غطاء الجسم .

* أكمل الفراغ :

- ١- تُغطي الحراشف جسم (الزواحف) كالأفعى و (السحالي).
- ٢- يُغطي الريش جسم (الطيور) .
- ٣- يُغطي جسم حيوانات الحقول والمراعي (الشعر) كالأغنام و (الأبقار).
- ٤- يغطي الجلد الرطب الحيوانات البرمائية مثل (الضفدع).
- ٥- يُغطي الدرع جسم (السلحفاة) بينما الأشواك جسم (القنفذ).
- ٦- تُغطي الصدفة جسم (الحلزون) و (المحار) .

** صل الحيوان بالغطاء الذي يُغطي جسمه :

- | | |
|----------------|-------------------------|
| ١- الجلد الرطب | (٢) القنفذ أو النيص . |
| ٢- الأشواك | (٣) الأغنام . |
| ٣- الشعر | (٧) الطيور . |
| ٤- الحراشف | (٤) الزواحف . |
| ٥- الصدفة | (١) الضفدع . |
| ٦- الدرع | (٥) الحلزون . |
| ٧- الريش | (٦) السلحفاة . |

** ضع علامة (√) أمام العبارة الصحيحة وعلامة (X) أمام العبارة الخاطئة :

- ١- يختلف غطاء الجسم للحيوانات حسب بيئتها (√) .
- ٢- يُغطي جسم الحلزون الدرع (X) .
- ٣- يُغطي الجلد الرطب جسم الأبقار (X) .
- ٤- تُغطي الحراشف جسم الزواحف (√) .
- ٥- الضفدع من البرمائيات (√) .

ثانياً : هجرة الطيور والبيات الشتوي .

* اكتب المصطلح :

- ١- (الهجرة) ترك الحيوان بيئته هرباً من البرد .
- ٢- (البيات الشتوي) اختباء الحيوان في بيته طوال فصل الشتاء هرباً من البرد .
- ٣- (الطيور والأسماك) أكثر الحيوانات هجرة .

** اذكر السبب :

- ١- هجرة الطيور من بيئتها الأصلية إلى بيئات أخرى ؟ (هرباً من البرد).
 - ٢- اختباء الزواحف في جحورها في فص الشتاء ؟ (هرباً من البرد).
- ** أكمل: من الحيوانات التي تلجأ إلى البيات الشتوي (الأفاعي) و (السحالي) و (النمل).

ثالثاً : الحماية من الأعداء .

* اكتب المصطلح العلمي :

- ١- (التلون) هو تغير لون الحيوان حسب لون المكان الموجود فيه أو تشابه لونه مع لون بيئته .
 - ٢- (الخداع) هو قدرة الحيوان على الاختفاء من الأعداء أو تظاهر الحيوان بالموت أمام الخطر .
- ** أكمل الفراغ:

- ١- من الحيوانات القادرة على التلون (الحرباء) و (الفراش) و (الأفاعي).
 - ٢- من الحيوانات التي نتظاهر بالموت لحماية نفسها من الأعداء (أبو سوم).
 - ٣- (القنفذ) يلتف حول نفسه ككرة من الشوك لحماية نفسه من الأعداء .
- ** اذكر السبب :
- ١- شكل بعض أنواع الفراش شبيه بأوراق النبات ؟ (لحماية نفسها من الأعداء).
 - ٢- تلوّن الحرباء بألوان مختلفة ؟ (لحماية نفسها من الأعداء).
 - ٣- تحول القنفذ إلى كرة من الأشواك ؟ (لحماية نفسها من الأعداء).
 - ٤- تظاهر أبو سوم بالموت ؟ (لحماية نفسها من الأعداء).
- *** أكمل المخطط .:

