

وكالة الغوث الدولية - الأونروا
دائرة التربية والتعليم - غزة
مركز التطوير التربوي
وحدة التطوير المهني والمنهاج



6

السادس

مجانية

بطاقات التعلم الذاتي الدراسات الاجتماعية



الفصل الدراسي الأول / بطاقات شهر أكتوبر

للعام الدراسي 2021/2020م



الأهداف السلوكية:

1. تميز بين مفهومي الجزيرة وشبه الجزيرة.
2. تحدد الموقع الجغرافي لشبه الجزيرة العربية.
3. تفسر أهمية الموقع الجغرافي لشبه الجزيرة العربية.
4. تذكر الوحدات السياسية التي تتكون في شبه الجزيرة العربية.
5. تسمي أكبر دولة من حيث المساحة في شبه الجزيرة العربية.

نشاط رقم (1): عزيزي الطالب تأمل الشكلين (أ) و (ب) ثم نستنتج الفرق بين الصورتين .



شبه جزيرة
جزيرة

(ب) (شبه الجزيرة)
(أ) (الجزيرة)

عزيزي الطالب: اقرأ المخلص التعليمي الآتي، ثم أجب الأسئلة التي يليه :

مفهوم الجزيرة، وشبه الجزيرة

الجزيرة: هي مساحة من الأرض تحيط بها المياه من جميع الجهات، مثل جزيرة قبرص.
شبه الجزيرة: هي مساحة من الأرض تحيط بها المياه من ثلاث جهات فقط، مثل شبه الجزيرة العربية.

ب. اكتب المفهوم الدال على كل عبارة :

1. (الجزيرة) مساحة الأرض تحيط بها المياه من جميع الجهات.
2. (شبه الجزيرة) مساحة من الأراضي تحيط بها المياه من ثلاث جهات.

نشاط رقم (2): عزيزي الطالب تأمل الخريطة الواردة أمامك ، ثم أجب الأسئلة التي تليها :



1. حدد موقع شبه الجزيرة العربية.
2. سمي أسماء القارات: آسيا وأوروبا وإفريقيا.
3. سمي أسماء المحيطات: الهادي والهندي والأطلسي.
4. لماذا سميت شبه الجزيرة بهذا الاسم؟
لأن المياه تحيط بمساحة الأرض من ثلاث جهات .

عزيزي الطالب: اقرأ المخلص التعليمي الآتي، ثم أجب الأسئلة التي يليه :

الموقع الجغرافي لشبه الجزيرة العربية:

تقع شبه الجزيرة العربية في الجهة الجنوبية الغربية لقارة آسيا، وفي القسم الشرقي من الوطن العربي، وتتمتع بموقع تجاري وحضاري مهم؛ وتُشرف على مجموعة من المسطحات المائية، كبحر العرب، والخليج العربي، والبحر الأحمر، التي سهلت اتصالها بدول قارات العالم القديم: آسيا، وأوروبا، وإفريقيا.

أ. ضع علامة (✓) أو علامة (✗) أمام ما يلي :

1. (✗) تقع شبه الجزيرة العربية في القسم الغربي من الوطن العربي.
2. (✓) تتمتع شبه الجزيرة بموقع تجاري وحضاري لهم.
3. (✓) سهل موقع شبه الجزيرة العربية اتصالها بدول العالم القديم.

ب. اختر الإجابة الصحيحة مما بين القوسين:

1. تقع شبه الجزيرة العربية في الجهة الجنوبية الغربية من قارة (آسيا ، **أوروبا** ، إفريقيا)
2. يفصل قارة آسيا عن قارة إفريقيا البحر (المتوسط ، **الأحمر** ، العرب)
3. المسطحات الآتية تطل على شبه الجزيرة العربية ما عدا: (**البحر المتوسط** ، البحر الأحمر ، الخليج العربي)

نشاط رقم (3): عزيزي الطالب تأمل الخريطة الواردة أمامك ، ثم أجب الأسئلة التي تليها :



1. أكمل الجدول حسب المطلوب منك.

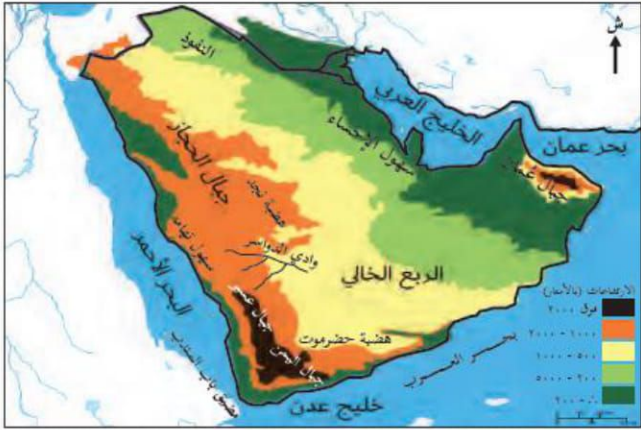
الدول التي تتكون منها شبه الجزيرة العربية						
السعودية	اليمن	عمان	الإمارات العربية المتحدة	قطر	البحرين	الكويت

2. أكبر دولة في شبه الجزيرة العربية هي **السعودية** وأصغرها هي **البحرين**

الأهداف السلوكية:

1. توضح مظاهر شبه الجزيرة العربية.
2. تصف مناخ شبه الجزيرة العربية.

نشاط رقم (4): عزيزي الطالب: تأمل خريطة شبه الجزيرة العربية الواردة أمامك، ثم أجب الاسئلة التي تليها :



1. سمى بعض مظاهر السطح الظاهرة في الخريطة:

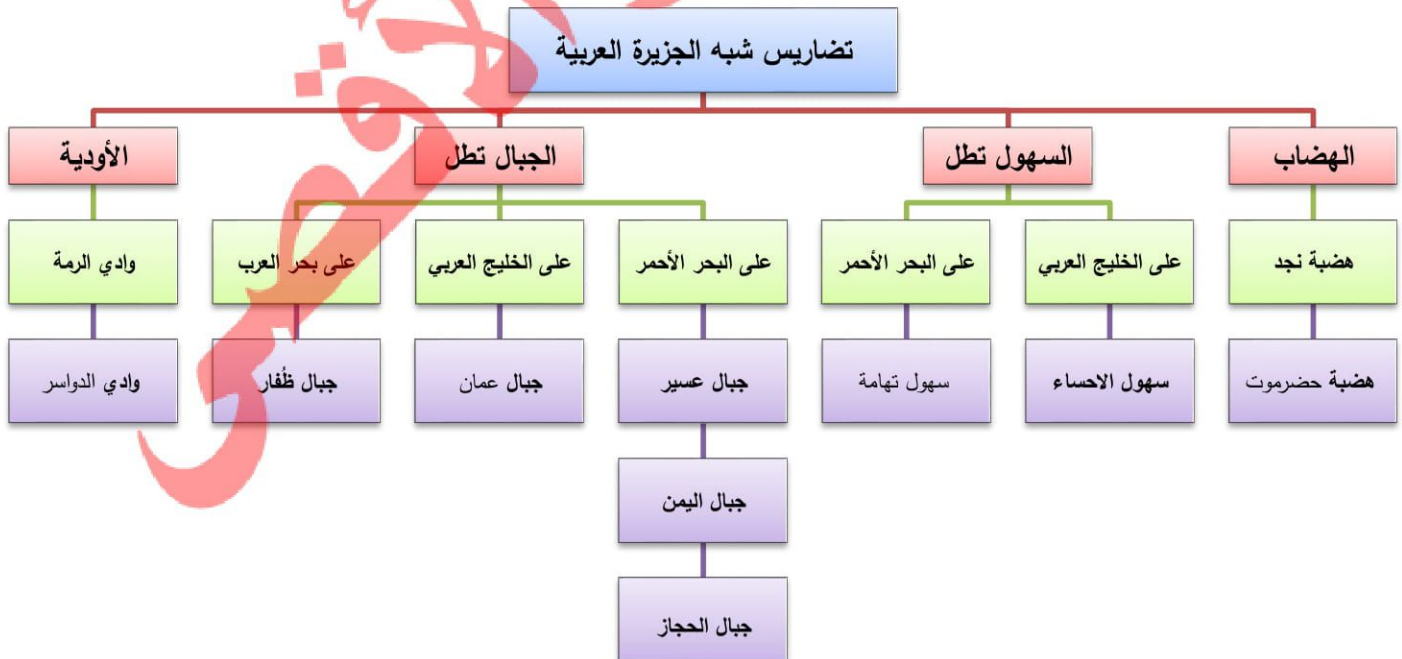
الهضاب مثل هضبة نجد، الجبال مثل جبال الحجاز، السهول الساحلية مثل سهول الأحساء، الأودية مثل وادي الدواسر

2. من المسطحات المائية التي تشرف عليها شبه الجزيرة العربية:

البحر الأحمر و بحر العرب و الخليج العربي

3. نستنتج أثر هذه المظاهر على مناخ شبه الجزيرة العربية؟ لا تسقط عليها الأمطار إلا نادرا فهي أراضي صحراوية

عزيزي الطالب: تأمل الخريطة المفاهيمية الآتية:



عزيزي الطالب: اقرأ المخلص التعليمي الآتي، ثم أجب الأسئلة التي تليه:

مناخ شبه الجزيرة العربية

شبه الجزيرة العربية من أشد مناطق العالم جفافاً وحرارة، ويغلب عليها الطابع الصحراوي؛ فلا يسقط عليها المطر إلا نادراً، وبشكل فجائي غزير، أما المناطق الشمالية، وبعض مناطق الساحل الغربي، فتسقط عليها الأمطار الشتوية، وتسقط الأمطار الموسمية الصيفية على اليمن وعسير، وأجزاء من عمان في فصل الصيف.

أ. ضع علامة (✓) أو علامة (✕) أمام ما يلي:

1. (✓) تعد شبه الجزيرة العربية من أشد مناطق العالم جفافاً وحرارة.
2. (✕) يغلب على شبه الجزيرة الطابع الساحلي حيث تسقط الأمطار عليها.
3. (✓) تسقط الأمطار على اليمن و عسير في فصل الصيف.

زهور الأقصى

■ الأهداف السلوكية:

1. تعرف مفهوم الحضارة.
2. تبين أثر الطرق التجارية على قيام حضارات شبه الجزيرة العربية.
3. تستنتج العوامل التي ساعدت على قيام حضارات شبه الجزيرة العربية.



نشاط رقم (5): عزيزي الطالب: تأمل خريطة شبه الجزيرة العربية، ثم أجب الاسئلة الآتية:

1. ما أثر الطرق التجارية على قيام حضارات شبه الجزيرة العربية؟
2. جعلت القوافل التجارية تمر من أرضها مما ساعد على قيام حضارة بها
3. اذكر العوامل الأخرى التي ساعدت على قيام الحضارات في شبه الجزيرة العربية؟

سقوط الأمطار على مناطقها الجنوبية ووجود المياه العذبة وقابلية أراضيها للزراعة وأهميتها الدينية والحج وأهميتها التجارية.

عزيزي الطالب: اقرأ المخلص التعليمي الآتي، ثم أجب الأسئلة الآتية:

عوامل نشوء الحضارات في شبه الجزيرة العربية

الحضارة: هي ما أنجزه الإنسان نتيجة لاستقراره في القرى والمدن؛ من أجل تحسين ظروف حياته. ومن العوامل التي ساعدت على قيام حضارات شبه الجزيرة العربية، سقوط الأمطار على مناطقها الجنوبية صيفاً، ووجود المياه العذبة كينر زمزم، وقابلية بعض أراضيها للزراعة، وأهميتها الدينية والحج إليها؛ نتيجة لوجود البيت الحرام فيها، وأهميتها التجارية؛ بسبب مرور القوافل التجارية من أراضيها.

أ. اختر الاجابة الصحيحة مما بين القوسين:

1. من عوامل قيام الحضارات في شبه الجزيرة العربية: (سقوط الأمطار، الأهمية الدينية، الأهمية التجارية، **جميع ما سبق**)
2. تسقط الامطار صيفاً في شبه الجزيرة العربية على المناطق: (الشرقية، الشمالية، **الجنوبية**، الغربية)

ب. اكتب المفهوم الدال على العبارة:

1. (الحضارة) هو ما أنجزه الإنسان نتيجة استقراره في القرى والمدن.

ج. بم تفسر:

1. الأهمية الدينية لشبه الجزيرة العربية.

السبب: **جود البيت الحرام فيها.**

2. الأهمية التجارية لشبه الجزيرة العربية.

السبب: **مرور القوافل التجارية من أراضيها .**

فكر وناقش : إنجازات الإنسان في نمط حياة التنقل ، ونمط حياة استقرار الإنسان و إنجازاته في نشوء الحضارات

زهور الأقصى

الأهداف السلوكية:

1. توضح أهم الحضارات التي نشأت في شبه الجزيرة العربية.
2. تستنتج أهم الإنجازات الحضارية لدولة اليمن.

نشاط رقم (6/أ): عزيزي الطالب: تأمل خريطة شبه الجزيرة العربية، ثم أجب الأسئلة التي تليها:



1. سمي المراكز الحضارية التي ظهرت في شبه الجزيرة العربية.

مملكة معين ، مملكة سبأ ، مملكة حمير ، مكة ، يثرب ، الطائف

عزيزي الطالب: اقرأ المخلص التعليمي الآتي، ثم أجب الأسئلة التي تليها:

حضارات شبه الجزيرة العربية:

- مملكة معين (1200ق.م - 650ق.م) : أقدم ممالك اليمن، عاصمتها مدينة قرناو .
- مملكة سبأ (950 ق.م - 115 ق.م) : من أهم ممالك اليمن، عاصمتها مدينة مأرب، ومن أشهر ملوكها الملكة بلقيس، انتهى دورها بسبب ضعف ملكها، وانهيار سد مأرب بفعل سيل العرم الذي ورد في القرآن الكريم.
- مملكة حمير (115ق.م - 525 م) : عاصمتها مدينة ريدان (ظفار)، ومن أشهر ملوكها سيف بن ذي يزن .
- ظهرت مراكز حضارية في مناطق أخرى مثل مكة لوجود بيت الله الحرام ويثرب والطائف. ويثرب والتي جمعت بين الزراعة والتجارة نتيجة لموقعها على طرق التجارية بين اليمن والشام.

أ. اختر الإجابة الصحيحة مما بين القوسين:

1. اسم الملكة التي حكمتها الملكة بلقيس:
2. يعد سيف بن ذي يزن من أشهر ملوك:
3. يقع سد مأرب في:

- (معين ، حمير ، سبأ)
- (سبأ ، معين ، حمير)
- (الشام ، اليمن ، العراق)

ب. بم تفسر:

1. ضعف و انهيار ملكة سبأ ؟

السبب: ضعف ملوكها ، وانهيار سد مأرب ، و ظهور مملكة حمير .

ج. أكل الجدول حسب المطلوب:

المملكة	معين	سبأ	حمير
العاصمة	قرناو	مأرب	ريدان (ظفار)

نشاط رقم (6/ب): عزيزي الطالب: تأمل الصور الواردة أمامك ، ثم أجب الاسئلة التي تليها:



عرش بلقيس



مدرجات زراعية

عزيزي الطالب: اقرأ المخلص التعليمي الآتي، ثم أجب الأسئلة التي تليه:

برع أهل اليمن بالمجالات التالية:

الزراعة: بنوا السدود لتخزين المياه ومن أشهر سد مأرب، وبنوا المدرجات الزراعية على جوانب الجبال وقاموا بزراعتها، ومن أهم منتجات اليمن البهارات والبخور.
التجارة: ركب عرب اليمن البحر، أقاموا علاقات تجارية مع الهند.
العمارة: بنى اليمنيون المعابد والقصور الضخمة، ومنها قصر غمدان الشهير.

أ. أكمل الفراغ:

1. أقام عرب اليمن علاقات تجارية مع بلاد **الهند**.

2. يقع قصر غمدان في **اليمن**.

3. من أهم منتجات اليمن **البهارات و البخور**.

■ الأهداف السلوكية:

1. تعرف مفهوم الهجرة.
2. تذكر أنواع الهجرة.
3. تسمي أهم القبائل العربية التي هاجرت من شبه الجزيرة العربية.
4. تستنتج العوامل التي تدفع الانسان للهجرة من وطنه.

نشاط رقم (7): عزيزي الطالب: تأمل الخريطة الواردة أمامك، ثم أجب الأسئلة التي تليها:



1. سمي أهم القبائل التي هاجرت من شبه الجزيرة العربية وحدد اتجاهها.

قبائل المناذرة اتجاهاها إلى العراق

قبائل الأكاديين اتجاهاها إلى العراق

قبائل الآراميين و الغساسنة اتجاهاها إلى بلاد الشام

2. من العوامل التي تدفع الإنسان للهجرة من وطنه.

الحروب والعمل و الكوارث الطبيعية والتعليم و العلاج .

عزيزي الطالب: اقرأ المخلص التعليمي الآتي، ثم أجب الأسئلة التي تليه:

أسباب هجرة سكان شبه الجزيرة العربية:

الهجرة: هي تغيير الإنسان مكان إقامته بشكل مؤقت أو دائم. وهي على أنواع: هجرات دائمة أو مؤقتة، وهجرات داخلية أو خارجية، وهجرات إجبارية أو طوعية. أدت عوامل عدة إلى تراجع حضارات جنوب شبه الجزيرة العربية منها: تغيير مناخها، وانهيار سد مأرب، وضعف الحكام العرب، واحتلال الأحباش اليمن، وانتشار الفوضى وانعدام الأمن فيها، ما أدى إلى هجرة القبائل العربية منها.

أ. اكتب المفهوم الدال على العبارة:

1. (الهجرة) تغيير الإنسان مكان إقامته بشكل مؤقت أو دائم.

ب. أكمل الفراغ:

1. من أنواع الهجرة هجرة دائمة وهجرة مؤقتة وهجرة داخلية وهجرة خارجية وهجرة إجبارية

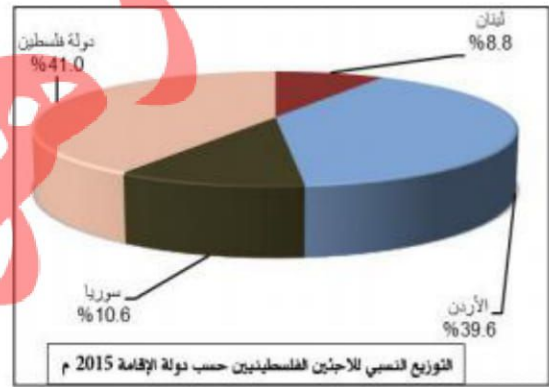
نشاط الختامي: بم تفسر:

هجرة سكان شبه الجزيرة العربية؟ تغير المناخ و انهيار سد مأرب و ضعف الحكام العرب و احتلال الأحباش اليمن

■ الأهداف السلوكية:

1. تذكر دور الاحتلال الإسرائيلي في تهجير الشعب الفلسطيني.
2. تذكر أعداد المخيمات الفلسطينية وتوزيعها الجغرافي
3. تستنتج النتائج المترتبة على نكبة 1948م.
4. تصف أوضاع اللاجئين في الدول العربية التي هُجروا إليها.
5. يقترح حلاً لقضية اللاجئين الفلسطينيين.
6. يبين الآلية اتجاه اللاجئين الفلسطينيين.

نشاط رقم (8): عزيزي الطالب: تأمل الأشكال الواردة أمامك ، ثم أجب الاسئلة التي تليها:



1. ما دور الاحتلال الإسرائيلي في تهجير الشعب الفلسطيني.
هو من دفع الشعب الفلسطيني للرحيل عندما دمر المدن والقرى وارتكب المجازرة ونشر أرباب السكان وخوفهم
2. تذكر أعداد المخيمات الفلسطينية، وتوزيعها الجغرافي:
- غزة (8) - الضفة (19) - سوريا (9) - الأردن (10) - لبنان (12)
3. نقترح حلاً لقضية اللاجئين الفلسطينيين، ونبين اتجاه قضيتهم: عودة اللاجئين لديارهم وتعويضهم

عزيزي الطالب: اقرأ المخلص التعليمي الآتي، ثم أجب الأسئلة التي تليه:

- أدت حرب عام 1948م (النكبة) تهجير حوالي مليون فلسطيني وتدمير أكثر 531 مدينة وقرية فلسطينية وارتكب المحتلين 34 مجزرة خلال الحرب.
- يعيش الفلسطينيون الذين تم تهجيرهم في مخيمات اللجوء التي أقامتها الأونروا في المناطق المضيفة الآتية:
 - الضفة الغربية وقطاع غزة، ويشكل اللاجئون ما نسبته 67% من سكان القطاع، و 27% من سكان الضفة الغربية وفق إحصائية 2018م.
 - الدول المجاورة كالأردن وسوريا ولبنان، ويتمتع الفلسطينيون في الأردن بالحقوق كاملة مثل المواطن الأردني، أما في سوريا فيتمتع الفلسطيني بالحقوق كاملة في سوريا عدا الترشح للانتخاب في مجلس الشعب، وينحدر غالبية اللاجئين في لبنان من منطقة الجليل، وتمنع قوانين العمل في لبنان الفلسطينيين من العمل في وظائف كثيرة.
- يبلغ عدد الفلسطينيين في فلسطين وخارجها 13 مليون نسمة نهاية عام 2019م، وشكل اللاجئون الفلسطينيون حوال 5.6 مليون نسمة منهم .
- ما يزال الشعب الفلسطيني يتمسك بحق عودته وتنفيذ قرار الأمم المتحدة رقم 194.

أ. ضع علامة (✓) أو علامة (×) أمام العبارة ما يلي :

1. (✓) الهجرة هي تغير الإنسان مكان إقامته بشكل مؤقت أو دائم.
2. (×) هاجر الشعب الفلسطيني من القرى و المدن طوعية.
3. (✓) يعيش الفلسطينيون في مخيمات اللجوء التي أقامتها الأونروا.

ب. اختر الإجابة الصحيحة مما بين القوسين :

1. ينحدر غالبية اللاجئين في لبنان من منطقة : (حيفا ، **الجليل** ، يافا ، غزة)
2. ارتكب الاحتلال الإسرائيلي خلال الحرب 1948م (59 مجزرة ، 67 مجزرة ، **34 مجزرة** ، 24 مجزرة)
3. يتمتع اللاجئ الفلسطيني بنفس حقوق المواطن ذاتها في : (**الأردن** ، لبنان ، سوريا ، أ + ب معا)
4. يشكل اللاجئون من سكان قطاع غزة ما نسبته (76% ، 67% ، 83% ، 77%)
5. ينص قرار الأمم المتحدة رقم على عودة اللاجئين الفلسطينيين وتعويضهم هو: (149 ، **194** ، 184 ، 174)

ج. أجب عن الأسئلة التالية:

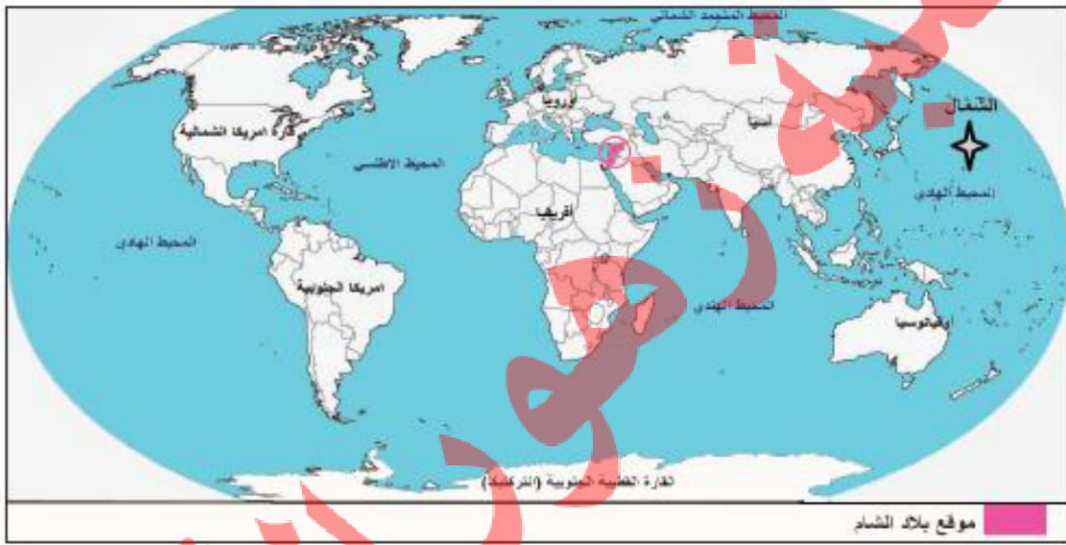
أ. بم تفسر:

1. تهجير الفلسطينيين من وطنهم فلسطين عام 1948م؟
السبب: تدمير أكثر من 531 مدينة و قرية فلسطينية و ارتكاب الصهاينة 34مجزرة و لجوئهم لإرهاب السكان و تخويفهم.
- ب. اذكر النتائج المترتبة على نكبة 1948م؟
النتيجة: تهجير الفلسطينيين من مدنهم و قراهم و بناء المخيمات لهم .

■ الأهداف السلوكية:

1. تحدد الموقع الجغرافي لبلاد الشام بالنسبة للعالم القديم. 3. تحدد الدول التي تتكون منها بلاد الشام على الخريطة.
2. تحدد بلاد الشام من جهاتها الأربع.

نشاط رقم (1-أ): عزيزي الطالب: تأمل الخريطة الواردة أمامك، ثم أجب الاسئلة التي تليها:



1. ظلل موقع بلاد الشام ؟ المنطقة التي بلون الزهري

2. في أي قارة تقع بلاد الشام؟ وأي جهة منها؟ قارة آسيا في الجهة الغربية منها .

نشاط رقم (1-ب): عزيزي الطالب: تأمل الخريطة الواردة أمامك، ثم أجب الاسئلة الآتية :



أ- نكتب على الخريطة الدول التي تتكون منها بلاد الشام وفق موقع

كل منها. (مصر، الأردن، العراق، السعودية، فلسطين، اليمن

، الجزائر، سوريا، لبنان)

ب- نذكر حدود بلاد الشام. من الشمال تركيا ومن الغرب البحر المتوسط

ومن الشرق العراق والسعودية ومن الجنوب السعودية والبحر

الأحمر

عزيزي الطالب: اقرأ المخلص التعليمي الآتي، ثم أجب الأسئلة التي تليه:

الموقع الجغرافي لبلاد الشام:

يشكّل الموقع الجغرافي لبلاد الشام ملتقى قارات آسيا، وإفريقيا، وأوروبا، وتقع بلاد الشام في الجهة الغربية من قارة آسيا، وهي جزء من الوطن العربي، يحدّها من الشمال تركيا، ومن الجنوب شبه الجزيرة العربية، ومصر، ومن الشرق العراق، ومن الغرب البحر المتوسط. وقد أثر موقعها أثراً على تاريخها، إذ كانت حلقة وصل بين الحضارات القديمة. تتكون بلاد الشام من أربع دول هي: سوريا ولبنان والأردن وفلسطين.

أ. ضع علامة (✓) أو علامة (×) أمام ما يلي :

1. (✓) تقع بلاد الشام في قارة آسيا.
2. (✓) يعتبر موقع بلاد الشام حلقة وصل بين الحضارات القديمة.

ب. أكمل الفراغ :

1. تقع بلاد الشام في الجهة الغربية من قارة آسيا
2. يحد بلاد الشام من الشرق **العراق** ومن الغرب **البحر المتوسط**
3. يحد بلاد الشام من الشمال **تركيا** ومن الجنوب **شبه الجزيرة العربية و مصر**

ج. بم تفسر:

1. أهمية الموقع الجغرافي لبلاد الشام؟
السبب: لأنها ملتقى قارات آسيا و إفريقيا و أوروبا .

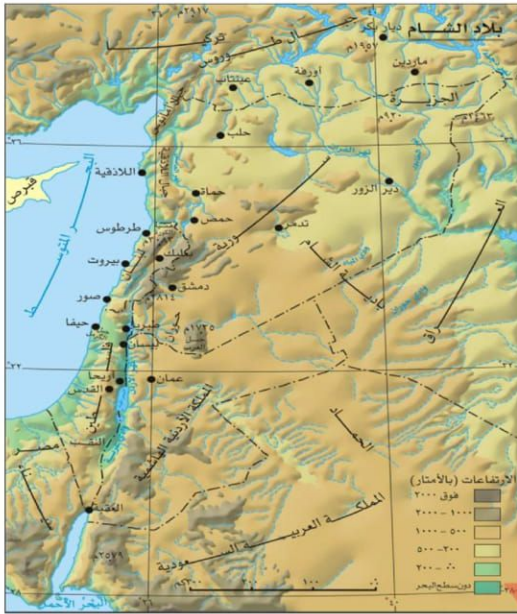
د. اختر الإجابة الصحيحة مما بين القوسين:

1. أكبر دولة من حيث المساحة في بلاد الشام : (**سوريا** ، لبنان ، فلسطين ، الأردن)
2. أصغر دولة من حيث المساحة في بلاد الشام : (فلسطين ، سوريا ، **لبنان** ، الأردن)
3. كل الدول الآتية ليست من دول بلاد الشام ما عدا : (مصر ، العراق ، السعودية ، **فلسطين**)

■ **الأهداف السلوكية:**

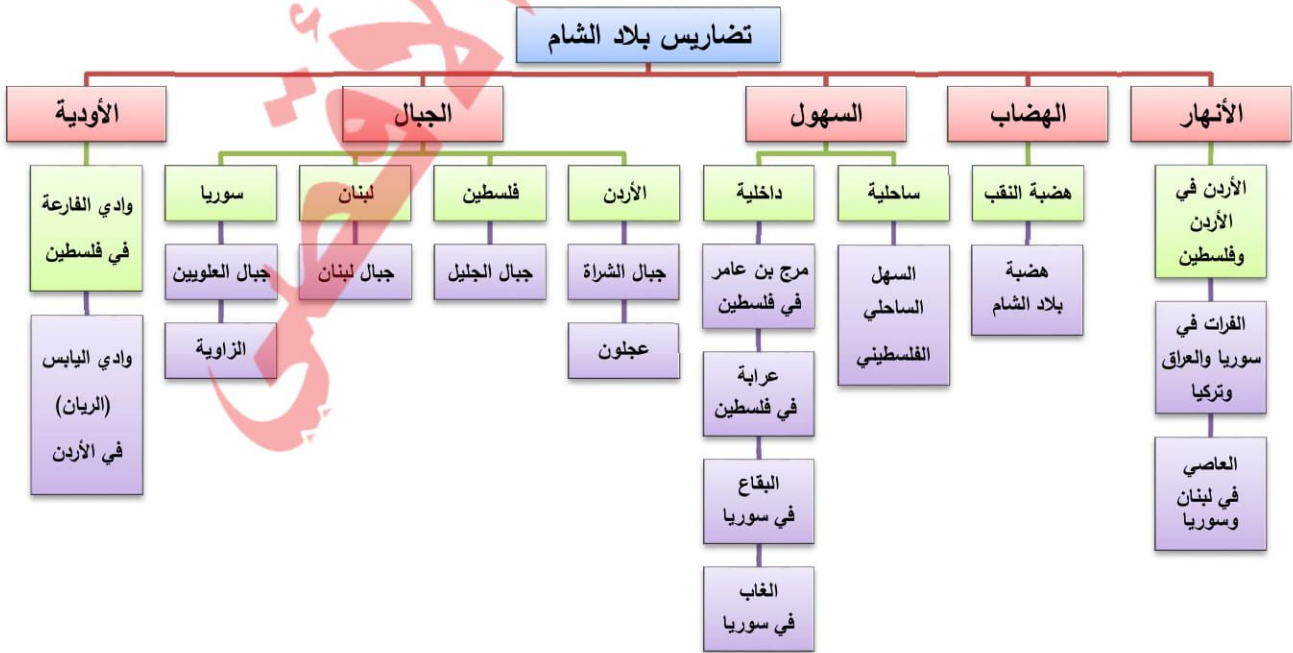
1. توضح مظاهر سطح بلاد الشام.
2. تصف مناخ بلاد الشام.

نشاط رقم (2): عزيزي الطالب: تأمل خريطة تضاريس بلاد الشام الواردة أمامك، ثم أجب الأسئلة الآتية :



1. سمى مظاهر السطح الظاهرة في خريطة بلاد الشام. الجبال .. السهول .. الهضاب .. الأتربة
2. سمى المسطحات المائية التي تشرف عليها بلاد الشام. البحار .. الأنهار .. البحر الميت
البحر الأحمر .. البحر المتوسط

عزيزي الطالب: تأمل الخريطة المفاهيمية الآتية ثم أجب الأسئلة التي تليها:



أ. صل بين العمود (أ) بما يناسبه مع العمود (ب) :

- | العمود (أ) | العمود (ب) |
|--------------------|--------------|
| 1. سهل مرج بن عامر | لبنان |
| 2. سهل البقاع | سوريا |
| 3. سهل الغاب | فلسطين |

ب. اكتب الدولة التي تجري فيها الأنهار التالية:

النهر	نهر الأردن	نهر الفرات	نهر العاصي
الدولة	الأردن	العراق	لبنان

ج. صحح الكلمات التالية التي تحتها خط :

1. تقع السهول الساحلية لبلاد الشام على الساحل الشرقي للبحر الأحمر البحر المتوسط
2. توجد هضبة النقب في لبنان فلسطين
3. يقع وادي اليبس (الريان) في فلسطين سوريا

عزيزي الطالب: اقرأ المخلص التعليمي الآتي ، ثم أجب الأسئلة التي تليه :

مناخ بلاد الشام

يسودُ مناخُ البحرِ المتوسطِ في السهولِ السَّاحِلِيَّةِ والمُرتَفَعَاتِ الجبليَّةِ، فَهُوَ معتدلٌ ماطرٌ شتاءً، وحارٌّ جافٌ صيفاً، فيما يسودُ المناخُ الصَّحراويُّ وشبه الصَّحراويُّ، في مناطقِ الأغوارِ، وباديةِ الشَّامِ، وصحراءِ النَّقْبِ، ويتَّسمُ بارتفاعِ درجاتِ الحرارةِ والجفافِ.

أ. بم تفسر:

1. تنوع المناخ في بلاد الشام ؟ ارتفاع درجة الحرارة

أ. بم تفسر:

1. يسود مناخ البحر المتوسط في السهول الساحلية والمرتفعات الجبلية.
1. يسود مناخ الصحراوي في مناطق الأغوار وبادية الشام وصحراء النقب.

■ **الأهداف السلوكية:**

1. تعدد العوامل التي ساعدت على قيام الحضارات في بلاد الشام.
2. تعدد أهم الحضارات التي نشأت في بلاد الشام وإنجازاتها.

نشاط رقم (3): عزيزي الطالب: تأمل الصور الواردة أمامك ، ثم أجب الأسئلة التي تليها:



- ما أثر المظاهر السابقة على استقرار البشر وقيام الحضارات؟
لكي يستقر الإنسان من الضروري توافر المياه والتربة الخصبة للزراعة له.
- استنتج عوامل أخرى ساعدت على قيام حضارات بلاد الشام.
موقعها المتوسط ومناخها المعتدل وتنوع مظاهر السطح فيها.

عزيزي الطالب: اقرأ المخلص التعليمي الآتي، ثم أجب الأسئلة التي تليه :

عوامل نشوء الحضارات القديمة في بلاد الشام

تصافرت عواملٌ عدَّة ساعدت في نشأة حضاراتٍ عريقةٍ أسهمت في بناء الحضارة الإنسانية في بلاد الشام، أهمُّها: موقعها المتوسط، ومناخها المعتدل، ومياهها الوفيرة، وتربتها الخصبة، وتنوع مظاهر السطح فيها.

أ. بم تفسر :

قيام الحضارات العريقة في بلاد الشام ؟

السبب : موقعها المتوسط ومناخها المعتدل و مياهها الوفيرة و تربتها الخصبة و تنوع مظاهر السطح فيها .

نشاط رقم (4): عزيزي الطالب: تأمل الصورة والخريطة الواردة أمامك، ثم أجب الأسئلة الآتية:



تدمر



البتراء

- ما الحضارة التي تمثلها الصورة والخريطة؟

حضارة الأنباط - وتدمر

- نستنتج موطن هذه الحضارات

الأردن وسوريا

عزيزي الطالب: اقرأ المخلص التعليمي الآتي ، ثم أجب الأسئلة التي تليه :

حضارات ظهرت في بلاد الشام

- الكنعانيون: هم من القبائل العربية التي هاجرت من شبه الجزيرة العربية، واستقرت في بلاد الشام.
- الآراميون: تعود أصولهم إلى شبه الجزيرة العربية ومن مدينتهم آرام (دمشق) وأطلق عليهم السريان بعد اعتناقهم الديانة المسيحية.
- الأنباط: استقروا جنوب الأردن، واتخذوا من البتراء عاصمة لهم، وحتوا مدينة البتراء في الصخر واتخذوها عاصمة لهم، وانتهت دولتهم بعد الاحتلال الروماني 106م.
- تدمر: نشأت تدمر في بادية الشام عام 100 ق.م، وتمتعت بموقع متميز، كما اشتهرت بكثرة الينابيع، وزراعة النخيل، وبلغت ذروة قوتها في عهد الملكة زنوبيا، وانتهت عندما احتلها الرومان.
- الغساسنة: أصلهم من جنوب شبه الجزيرة العربية، هاجروا بعد انهيار سد مأرب، وسُموا الغساسنة؛ نسبة إلى عين ماء أقاموا عليها مدة تسمى عين غسان، واتخذوا من مدينة بصرى عاصمة لهم، ثم نقلوها إلى مدينة الجابية في هضبة الجولان وامتد حكمهم حتى 636م بعد الفتح الإسلامي للمنطقة.

أ. اختر الإجابة الصحيحة مما بين القوسين:

1. الحضارات الآتية نشأت في الشام ما عدا : (الكنعانية ، **الأشورية** ، الغساسنة ، الآرامية)
2. هاجرت القبائل الكنعانية من شبه الجزيرة العربية و استقرت في : (**بلاد الشام** ، العراق ، مصر ، اليمن)
3. من أهم المدن الآرامية : (البتراء ، **أرام** ، بصرى ، مأرب)
4. الدولة التي كانت البتراء عاصمة لها هي : (**الأنباط** ، الآراميون ، الغساسنة ، تدمر)

ب. أكمل الفراغات الآتية:

1. سمي الآراميون **بالسريان** بعد اعتناقهم المسيحية.
2. سقطت الدولة الآرامية على يد **الاحتلال الفارسي**.
3. عاصمة دولة الأنباط ونحتت في الصخر هي **البتراء**.
4. انتهت دولة الأنباط على يد **الاحتلال الروماني** عام 106م.
5. من أشهر ملوك تدمر **زنوبيا** .
6. انتهت تدمر على يد **الاحتلال الروماني** عام 273م.

ج. بم تفسر:

1. هجرة الغساسنة من شبه الجزيرة العربية إلى بلاد الشام ؟
السبب : **انهيار سد مأرب**
2. سبب تسمية الغساسنة بهذا الاسم ؟
السبب : **نسبة إلى عين ماء أقاموا عليها مدة تسمى عين غسان .**

زهور الأقصى

■ الأهداف السلوكية:

1. تعرف مفهوم الموارد الطبيعية.
2. تذكر امثلة على الموارد الطبيعية في بلاد الشام.

نشاط رقم (5): عزيزي الطالب: تأمل الصور الواردة أمامك، ثم أجب الأسئلة التي تليها :



- ما المقصود بالموارد الطبيعية؟ هي العناصر التي تقدمها الطبيعة للإنسان ليقوم باستغلالها.
- استنتج موارد طبيعية أخرى في بلاد الشام واكتبها في الجدول الوارد في الأسفل.

المياه	التربة الخصبة	المعادن	النفط	الفوسفات
--------	---------------	---------	-------	----------

عزيزي الطالب: اقرأ المخلص التعليمي الآتي، ثم أجب الأسئلة التي تليه:

الموارد الطبيعية في بلاد الشام

تتميز بلاد الشام بتنوع الموارد الطبيعية، فمثلاً تشتهر سورية بالنفط في سورية، ولبنان بغابات الأرز، والأردن بالفوسفات والأملاح، كما تشتهر بلاد الشام بثرواتها البحرية كالأسماك، على سواحل البحر المتوسط في لبنان، وسورية، وفلسطين، وخليج العقبة في الأردن.

أ. أكتب المصطلح الدال على العبارة التالية:

1. (الموارد الطبيعية) كل ما يستفيد منه الإنسان من ثروات طبيعية كالمياه والمعادن والبتروول والأرض وغيرها.

ب. اختر الاجابة الصحيحة مما بين القوسين:

1. تشتهر سوريا بـ: (الغاز ، النفط ، الغابات)
2. الدولة العربية التي تشتهر بوجود أشجار الأرز هي: (لبنان ، فلسطين ، الأردن)
3. من المعادن التي تشتهر بها الأردن: (الفوسفات ، الأملاح ، كلاهما)

ج. بم تفسر:

1. تشتهر بلاد الشام بثرواتها الطبيعية البحرية كالأسماك.

السبب : لأنها تطل على سواحل البحر المتوسط و خليج العقبة .

الأهداف السلوكية:

1. تذكر أمثلة على الموارد الطبيعية في فلسطين.
2. تستنتج العقبات التي تحول دون استغلال الموارد الطبيعية في فلسطين.

نشاط رقم (6): عزيزي الطالب: فكر واكتب في الجدول التالي أهم الموارد الطبيعية في وطننا فلسطين.

الثروة المائية	التربة الخصبة	حجارة البناء	الثروة البحرية	المعادن
الطاقة الشمسية	الغاز الطبيعي	أملاح البحر الميت		

- ما العقبات التي تحول دون استغلال شعبنا الفلسطيني لهذه الموارد؟
سيطرة الاحتلال الإسرائيلي عليها واستغلاله لها.
- ما الآثار المترتبة على سيطرة الاحتلال الصهيوني على مصادرها المائية؟
انخفاض الإنتاج الزراعي وزيادة معاناة المواطنين اليومية وتدمير المراعي وحرمان الرعاة من الرعي.
- كيف نحافظ على مواردنا وثرواتنا الطبيعية
ترشيد الاستهلاك لها واستخدام الموارد الطاقة المتجددة.

عزيزي الطالب: اقرأ المخلص التعليمي الآتي، ثم أجب الأسئلة التي تليه :

تتميز فلسطين بتنوع ثرواتها الطبيعية التي أهمها: أملاح البحر الميت، والثروة المائية، ومصادر الطاقة كالغاز الطبيعي، والطاقة الشمسية، والثروة السمكية، وحجارة البناء وغيرها
معظم هذه الموارد لا يستفيد منها الشعب الفلسطيني، بسبب سيطرة الاحتلال الإسرائيلي عليها، واستغلاله لها.

أ. ضع علامة (✓) أو علامة (✗) أمام ما يلي:

1. (✓) تتميز فلسطين بتنوع ثرواتها الطبيعية.
2. (✗) يستفيد شعبنا الفلسطيني من معظم موارده.

ب. بم تفسر:

1. تشتهر فلسطين بالطاقة الشمسية.
السبب: لتوافر أشعة الشمس و توافر الأماكن لوضع الخلايا الشمسية مثل صحراء النقب.

■ الأهداف السلوكية:

1. تذكر الدول التي ارتبطت بعلاقات تجارية مع الكنعانيين.
2. تذكر الدول العربية التي سيطرت على فلسطين قديماً.

نشاط رقم (4): عزيزي الطالب: اقرأ النص التاريخي ثم أجب الأسئلة التي تليه:

"سَلَّكَ الكَنَعَانِيُّونَ فِي تِجَارَتِهِمْ مَحَاوِرَ تِجَارِيَّةً مُهِمَّةً، حَيْثُ كَانَتْ قَوَافِلُهُمْ تَسِيرُ جَنُوبًا حَتَّى اليَمَنَ وَحَضْرَمَوْتَ وَعَمَانَ، وَاتَّجَهَتْ شَرْقًا مَعَ بَابِلَ، وَشَمَالًا حَتَّى أَرْمِينِيَا، وَغَرْبًا مَعَ المِصْرِيِّينَ، فَكَانُوا يَنْقُلُونَ لَهُمْ كُلَّ مَا يَحْتَاجُونَهُ، وَيُحْضِرُونَهُ لَهُمْ مِنْ وَرَاءِ البِحَارِ".

أجب على الأسئلة :

1. ما أهم الدول التي ارتبطت مع الكنعانيين بعلاقات تجارية ؟ اليمن- حضر موت- عمان- البابليون- المصريون.
2. كيف تصف علاقة فلسطين مع الدول العربية المجاورة حالياً؟ علاقات تجارية جيدة.

عزيزي الطالب: اقرأ المخلص التعليمي الآتي ، ثم أجب الأسئلة التي تليه :

أكدت المكتشفات الأثرية في تل مجدو وتل تعنك قرب جنين وتل بلاطة في نابلس وتل العمارنة في مصر على عمق العلاقات بين المدن الكنعانية، وما جاورها من شعوب وحضارات، مثل البابليين والمصريين واليمنيين. هذا وقد خضعت أرض كنعان لسيطرة الفراعنة والآشوريين والكلدانيين والفرس.

أ. اختر الإجابة الصحيحة مما بين القوسين :

1. يقع تل مجدو قرب مدينة : (نابلس ، رام الله ، الخليل ، جنين)
2. يقع تل العمارنة في : (مصر ، فلسطين ، لبنان ، سوريا)
3. يقع تل بلاطة في مدينة : (الخليل ، نابلس ، القدس ، يافا)

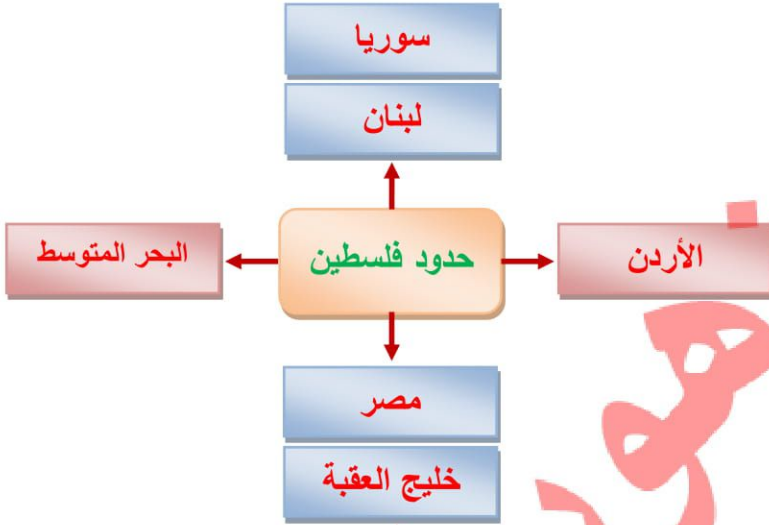
ب. أكمل الفراغ:

- أ. خضعت أرض كنعان في مراحل ضعفها لسيطرة الفرس و الآشوريين و الفراعنة و الكلدانيين.
2. اعطي دليلاً على: عمق العلاقات بين المدن الكنعانية: المكتشفات الأثرية .

الأهداف السلوكية:

1. تحدد الموقع الجغرافي لفلسطين.
2. تذكر مساحة فلسطين.
3. تبين أهمية فلسطين الجغرافي.

نشاط رقم (5): عزيزي الطالب: تأمل خريطة فلسطين الواردة أمامك، ثم أكمل المخطط التالي:



عزيزي الطالب: اقرأ المخلص التعليمي الآتي ، ثم أجب الأسئلة التي تليه :

فلسطين: هي الرقعة الجغرافية التي تمتد من البحر المتوسط غرباً، حتى نهر الأردن شرقاً، ومن لبنان وسورية شمالاً حتى خليج العقبة ومصر جنوباً، وتبلغ مساحتها حوالي 27027 كم²، وتقع فلسطين في الجهة الغربية من قارة آسيا، وأكسبها موقعها أهمية استراتيجية، وجعلها مطمناً للغزاة والقوى الاستعمارية.

أ. اختر الإجابة الصحيحة مما بين القوسين :

1. تبلغ مساحة فلسطين : (27.027 ألف كم² ، 30 ألف كم² ، 50 ألف كم² ، ليس مما ذكر)
2. تقع فلسطين في الجهة من قارة آسيا: (الشرقية ، الغربية ، الجنوبية ، الشمالية)

ب. ما أهمية موقع فلسطين؟

اكسبها موقعها أهمية استراتيجية وجعلها مطمناً للغزاة والقوى الاستعمارية.

مكتبة زهور الأقصى

هدايا

تصوير مستندات

قرطاسية

طباعة

ألعاب

طباعة صور HD

كروت أفراح



العنوان | رفح - الشابورة - شارع النخلة بجوار مفترق الدخي جنوبا

فيس بوك
مكتبة زهور الأقصى

جوال | 0599739185
جوال | 0592922263