



دولة فلسطين
وزارة التربية والتعليم العالي

البطاقات التعليمية

الصف الحادي عشر

(الفرع الريادي)

الفصل الدراسي الأول

المحاسبة

إعداد
الإدارة العامة للإشراف والتأهيل التربوي

غزة - 2022/2021

يمثل إغلاق المدارس في جميع أنحاء العالم نتيجة لجائحة COVID-19 خطراً غير مسبوق على تعليم الأطفال وحمايتهم وعافيتهم، ولا يقتصر الأثر السلبي لإغلاق المدارس على تدني مستويات تحصيل الطلبة، بل يتعدى ذلك إلى الأضرار النفسية والسلوكية والصحية والاجتماعية نتيجة غياب دور المدرسة كمؤسسة تربوية. وقد تسبب إغلاق المدارس بتكلفة اجتماعية واقتصادية باهظة؛ وبالعديد من الآثار التربوية السلبية، حيث أشارت اليونسكو في تقريرها الصادر في أبريل 2019 أن إغلاق المدارس والمؤسسات التعليمية تسبب بحرمان الأطفال والشباب من فرص النمو والتطور، حيث يحظى الأطفال بفرص تعليمية أقل خارج المدرسة؛ ولا سيما بالنسبة إلى الأهل محدودي التعليم والموارد.

إن اعتماد برامج التعليم عن بُعد بكافة أشكالها يُسهم في تخفيف الأضرار التربوية الناجمة عن إغلاق المؤسسات التعليمية؛ غير أن أشكال التعليم عن بُعد التي يتم استخدامها يجب أن تتسجم مع خصائص المرحلة العمرية للمتعلمين وإمكاناتهم، كما ينبغي أن تُساعد المتعلمين بشكل أفضل على اكتساب المفاهيم وإتقان المهارات العلمية والحياتية المختلفة.

ومن هذا المنطلق نبعت فكرة تقديم بطاقات التعلم الذاتي للأطفال في المرحلة الأساسية من الأول حتى التاسع الأساسي؛ والتي ركزت على تقديم المفاهيم والمهارات الأساسية الخاصة بكل صف أو مبحث بأسلوب مُبسط يساعد الأطفال على اكتسابها، حيث تضمنت كل بطاقة مجموعة من الإرشادات الخاصة بالطالب وولي أمره؛ بالإضافة إلى تقديم المفهوم/المهارة بطريقة سهلة وبسيطة مُدعمة بالأمثلة والتدريبات بما يساعد المتعلم على اكتساب المفهوم وإتقان المهارة ذاتياً.

والله ولي التوفيق،،،

د. محمود أمين مطر

مدير عام الإشراف والتأهيل التربوي

تعليمات هامة لأولياء الأمور

وظلابنا الأعزاء

تعليمات هامة لأولياء الأمور وطلابنا الأعزاء، حرصاً من وزارة التربية والتعليم العالي بغزة على تقديم الدروس والشروعات المصورة، سيتم بث الدروس على قناة روافد الأرضية يومياً حسب الجدول المنشور على صفحة القناة لجميع المراحل الدراسية على الرابط التالي:

<https://www.facebook.com/rawafed.channel/posts/161348775855082>

وسيتم بث هذه الدروس بشكل تزامني مع ما يتم بثه على القناة الأرضية عبر صفحة القناة الرسمية على الفيس بوك على الرابط التالي:

<https://www.facebook.com/rawafed.channal>



- يمكنكم استقبال قناة روافد الأرضية من خلال اتباع الخطوات في الرابط التالي:

www.facebook.com/rawafed.channel/posts/104250444898249



- لمشاهدة المحتوى الذي تم بثه على قناة روافد الأرضية يمكنكم زيارة موقع بوابة روافد الإلكترونية على الرابط التالي:

<http://rawafed.edu.ps/portal/elearning/interactivevideo>



- وكذلك الاشتراك في اليوتيوب الخاص بالقناة على الرابط التالي:

<https://www.youtube.com/c/RawafedChannel>



ما هي بطاقات التعلم الذاتي؟

مجموعة من البطاقات المرافقة للكتاب المدرسي؛ والداعمة لتعلم طلبة الصفوف من الأول حتى التاسع الأساسي في المباحث المختلفة، ويركز محتوى تلك البطاقات على المفاهيم والمهارات الأساسية في كل مبحث، بحيث يتم عرض المفهوم أو المهارة مع بعض الأمثلة المُعينة والتوضيحية؛ وتدريبات للتقويم الذاتي، كما تتضمن البطاقة مجموعة من الإرشادات ذات العلاقة بتعلم المهارة؛ وروابط لمحتوى رقمي مُساند (فيديو تعليمي، مقطع صوتي، لعبة تربوية...).

نصائح وإرشادات

عزيزي ولي الأمر:

التعلم الذاتي مسؤولية شخصية لدى الفرد؛ غير أن الأطفال يحتاجون دعماً وإشرافاً مباشراً من أمهاتهم وآبائهم ليتمكنوا من التعلم الذاتي بشكل فاعل ومنظم، ولتحقيق هذا الدعم بالشكل المطلوب؛ إليك بعض النصائح والإرشادات:

- تذكر أن التعليم لا يقتصر فقط على الذهاب إلى المدرسة، فهناك الكثير من الأشياء يتعلمها الأطفال خارج المدرسة.
- تذكر أن لكل فرد شخصيته وطبيعته الخاصة، وليس بالضرورة أن تتجح الطريقة التي استخدمها صديقك في التعامل مع طفله، للتعامل مع طفلك أنت.
- لا تحاول التقليل من شأن وقيمة التعلم الذاتي أو جدواه أمام ابنك؛ وتحدث معه عن مسؤوليته عن تعلمه في ظل تعطل الدوام المدرسي.
- عزز كل تقدم يحرزه الطفل؛ وارفع من معنوياته بعبارة التثناء والتشجيع أمام الآخرين، مع مراعاة التثناء عليه بحكمة من غير إفراط أو تفريط.
- ابتعد عن مقارنة طفلك بأقرانه حتى لا تؤثر سلباً على نفسيته وإشعاره بالإحباط.
- عوّد الطفل على تحمل المسؤولية والاهتمام بنفسه كحل الواجبات والقدرة على اتخاذ القرار بنفسه.
- اغلق الفيسبوك وأي وسيلة تواصل اجتماعي أخرى؛ حتى يصبح بإمكانك التركيز على ما يتعلمه طفلك.
- خصّص وقتاً ثابتاً لتعلم طفلك كل يوم؛ ولا تكلفه بأي نشاط آخر في وقت التعلم.
- اختر الوقت الذي يناسب طفلك ولا يتعارض مع أي نشاط آخر يرغب الطفل بالقيام به (مشاهدة طفلك حلقة كرتون يحبها على التلفاز، وقت النوم ..) وذلك حتى لا يتشتت ذهن الطفل بالتفكير في هذه الأنشطة.

- ابتعد عن العنف والعصبية والصراخ أثناء متابعتك لدروس طفلك، لأن ذلك يعمل على هدر طاقته؛ وتشويش تفكيره؛ وتشتيت تركيزه.
- أعط الطفل فرصة الحل الفردي للتعرف على إمكانياته وتعزيز نقاط القوة ومعرفة نقاط الضعف.
- فرغ نفسك في أوقات تعلم طفلك؛ وتخلص من التفكير في أي مسؤوليات أخرى.
- تأكد من دافعية طفلك ناحية ما سيتم تعلمه؛ لأنّ هذا ما سوف يساعده في الاستمرارية والتعلم.
- تأكد من حالة طفلك البدنية والنفسية مثلاً: حصوله على قدر جيد من النوم، لا يشعر بالجوع؛ حتى تضمن عدم تفكيره في هذه الأشياء أثناء تتعلم.

آليات التعامل مع بطاقات التعلم الذاتي:

عزيزي ولي الأمر:

هناك مجموعة من الأمور التي ننصح القيام بها قبل وأثناء وبعد تنفيذ جلسات التعلم الخاصة ببطاقات التعلم، وهذه الأمور تتلخص فيما يلي:

- خصص مكاناً هادئاً جيد التهوية؛ وبعيد عن الضوضاء، وحدد ركناً مناسباً في المكان لوضع الكتب ومواد التعلم بما يضمن عدم مقاطعة باقي أفراد الأسرة لجلسة التعلم.
- تأكد من وجود القرطاسية المناسبة (قلم، ممحاة، مسطرة، كراسة جانبية، مواد مناسبة للمادة ...)
- اقرأ الإرشادات والنصائح المدرجة في كل بطاقة؛ وحاول الالتزام بها ما أمكن.
- أخبر الطفل باسم المادة ورقم البطاقة التي ستناقشها معه، واسأله عن الدرس الذي تنتمي له البطاقة.
- حدد للطفل المدة الزمنية المتوقعة لإنجاز البطاقة، ويفضل أن تتراوح المدة بين (15 - 20) دقيقة.
- اجعل من التعلم عملية ممتعة خالية من الإجهاد؛ واطلب منه الرسم أو الغناء أثناء التعلم.
- لا تقم بالمهام بدلاً عن الطفل إذا شعر بالتعب؛ بل امنحه وقتاً للراحة؛ ثم حفزه على الرجوع للبطاقة.
- احرص على ربط التعلم بأمتلئة من الحياة اليومية للطفل.
- علم الطفل كيف يفكر من خلال طرح الأسئلة عليه ومناقشته في إجاباته.
- استعن بالكتاب المدرسي لتعميق فهم الطفل لمحتوى المفهوم/المهارة التي تتضمنها البطاقة.
- ساعد طفلك على حل تدريبات مشابهة لتلك الواردة في بطاقات التعلم الذاتي.
- تعامل مع أخطاء الطفل بهدوء؛ ولا تترك الخطأ بدون تصحيح.
- أعط الطفل وقتاً مناسباً للراحة.
- لا تناقش مع الطفل أكثر من بطاقة في الجلسة الواحدة.
- أشعر الطفل بأهمية العمل الذي قام به واحتفل معه بإنجازه.



إرشادات للتعامل مع رمز QR

- تم إضافة رموز تفاعلية بجانب الروابط المحددة، ولمشاهدة الفيديو المرتبط بالرمز عليك بما يلي:
1. تنزيل أي برنامج من المتجر لقراءة رمز QR، وبإمكانك البحث عنه بالصيغة التالية في المتجر (قارئ رمز QR).
 2. عند دخولك للمتجر والبحث عن التطبيق ستجد الكثير من التطبيقات التي تدعم الفكرة، قم بتحميل أي تطبيق من التطبيقات.
 3. الخطوات السابقة ستقوم بعملها مرة واحدة، وهي المرة الأولى فقط لتنزيل التطبيق.
 4. بعد تنزيل التطبيق قم بتشغيل التطبيق، وتوجيه الكاميرا الموجودة داخل التطبيق نحو الرمز المحدد، ثم انقر على كلمة فتح الموقع (المتصفح)، لتشاهد الفيديو المرتبط بالرمز.

ملاحظة: بعض الهواتف الذكية الحديثة موجود بها (قارئ QR) بشكل تلقائي.

المحاسبة

رقم الصفحة	موضوعها	رقم البطاقة
٤	ماهية المحاسبة، أهميتها، وأهدافها	١
٧	الجهات المستفيدة من المحاسبة	٢
١٠	ماهية نظام المعلومات المحاسبي	٣
١٢	العمليات المالية	٤
١٣	الدورة المحاسبية	٥
١٤	معادلة الميزانية	٦
١٦	تحليل أثر العمليات المالية على معادلة الميزانية	٧
١٩	المبادئ والفروض المحاسبية	٨
٢١	نظريات القيد في المحاسبة	٩
٢٤	أنواع الحسابات حسب طبيعتها	١٠
٢٨	اختبار الربع الأول	
٣١	مصادر ومستندات القيود المحاسبية	١١
٣٥	أنواع الدفاتر المحاسبية	١٢
٣٨	أشكال القيود المحاسبية	١٣
٤٠	التسجيل في دفتر اليومية	١٤
٤٦	ماهية دفتر الأستاذ	١٥
٤٨	الترحيل إلى دفتر الأستاذ	١٦
٥١	ترصيد الحسابات	١٧
٥٤	ميزان المراجعة (المفهوم، والأهمية)	١٨
٥٥	إعداد ميزان المراجعة	١٩
٦٠	اختبار الربع الثاني	

الأهداف

١. يُعرف علم المحاسبة.
٢. يذكر أمثلة على ممارسة المحاسبة في حياتنا الخاصة.
٣. يُعلل المحاسبة لغة الأعمال، ومفتاحاً للنجاح في المنشآت.
٤. يوضح الأهداف التي تسعى المحاسبة إلى تحقيقها.

تلخيص المحتوى:

نحتاج إلى وظيفة المحاسبة في جميع الأعمال بغض النظر عن هدفها ، أو طبيعة أعمالها ، أو حجمها ، أو شكل ملكيتها سواء كانت مملوكة للفرد نفسه، أو مملوكة من مجموعة من الأشخاص أو حتى مملوكة من قبل الدولة ، فالمشروع حتى يستطيع معرفة وضعه المالي، من ربح أو خسارة لا بد من وجود نظام محاسبي يشتمل على مجموعة من المكونات البشرية من محاسبين ومراقبين، والمكونات المادية من سجلات محاسبية ومستندات لمساعدة المنشأة في إعداد قوائمها المالية، وتكمن أهمية المحاسبة في منشآت الأعمال باعتبارها علماً يُعنى بتحليل العمليات المالية وتسجيلها عند حدوثها من واقع المستندات الثبوتية (فواتير وغيرها) المؤيدة لها، ثم تبويب وتصنيف هذه العمليات وتلخيصها، بحيث تتمكن هذه المنشأة من معرفة نتيجة أعمالها من ربح وخسارة، وكذلك معرفة المركز المالي والتدفقات النقدية لفترة مالية معينة.

عزيزي الطالب : تأمل الملخص أعلاه، وبالرجوع إلى الكتاب المدرسي صفحة (٥) أجب عن التالي:

نشاط (٣)

١. ما المقصود بالمحاسبة؟

.....

٢. هل تحتاج جميع منشآت الأعمال إلى وظيفة المحاسبة؟

.....

٣. كيف تستطيع منشآت الأعمال معرفة وضعها المالي؛ من ربح وخسارة؟

.....

نشاط (٢)



١. اذكر أمثلة على ممارستك المحاسبة في حياتك الخاصة.

.....

.....

.....

.....

٢. أين تكمن أهمية وظيفة المحاسبة في منشآت الأعمال؟

.....

.....

.....

.....

أهداف المحاسبة: يتبع النشاط المالي في منشآت الأعمال إجراءات محاسبية متعددة، تهدف مجملها إلى تحقيق الأهداف العامة للمنشأة. وجدير بالذكر أنه لا تختلف أهداف المحاسبة في إطارها العام من منشأة إلى أخرى.

نشاط (٣)

عزيزي الطالب: مستعيناً بالمخطط التالي، اشرح الأهداف التي تسعى المحاسبة إلى تحقيقها.

.....	تحليل وتسجيل العمليات
.....	تلخيص العمليات المالية
.....	المساعدة في اتخاذ القرار
.....	الاحتفاظ بالسجلات والدفاتر المحاسبية

الواجب المنزلي:

عزيزي الطالب : الرجوع إلى الكتاب المدرسي صفحة (٦)، **المطلوب:** الإجابة عن نشاط (١).

ولي أمر الطالب المحترم:

على الطالب الاعتماد على ذاته، والاستعانة بالكتاب المدرسي للإجابة عن بطاقات التعلم الذاتي، والتواصل مع معلمه للحصول على التغذية الراجعة.

نشاط (٤)

١. ضع علامة ضع (✓) أو (✗) فيما يلي:

- (١) () الفواتير والشيكات ومستندات القبض والصرف والقيود هي مصدر المعلومة لتسجيل العمليات المالية.
- (٢) () تقتصر القوائم المالية على قائمة الدخل وقائمة المركز المالي.
- (٣) () يتم تسجيل وتحليل العمليات المالية فقط.
- (٤) () من أهداف المحاسبة توفير المعلومات المالية الملائمة لأطراف المعنية بالشكل وفي الوقت المناسب.
- (٥) () لا تحتاج الجمعيات الخدمية إلى المحاسبة كونها لا تنتج منتجات ملموسة.
- (٦) () يُعد دفتر اليومية مثلاً على المستندات الثبوتية.

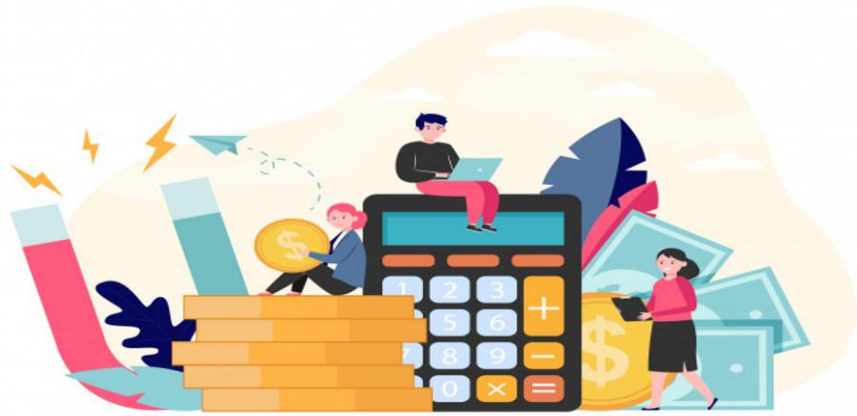
٢. بين الفرق بين المحاسب وماسك الدفاتر.

.....

.....

.....

.....



الأهداف

١. يعدد الجهات المستفيدة من المحاسبة.
٢. يُحدد مجالات استفادة الأطراف المعنية من النشاط المحاسبي للمنشأة.
٣. يوضح هدف كل فرع من فروع المحاسبة.

تلخيص المحتوى:

تتعدد الجهات المستفيدة من النظام المحاسبي، سواء كانت أفراداً أم مؤسسات، حكومية أو خاصة أو أهلية؛ إذ تتباين حاجة وأهداف هذه الفئات للمعلومات المحاسبية اللازمة لاتخاذ قراراتها. وتقوم المحاسبة بوظيفة تقديم البيانات المالية لمجموعة من المستفيدين أو المستخدمين له؛ وذلك لمساعدتهم في اتخاذ القرارات المختلفة كلُّ حسب حاجاته، ويمكن تصنيف أهم المستخدمين للمحاسبة في فئتين رئيسيتين، هما : المستخدمون الداخليون، والمستخدمون الخارجيون.

نشاط (١)

عزيزي الطالب : افتح الكتاب المدرسي صفحة (٧)، نشاط (٢): الجهات المستفيدة من المحاسبة، وقم بالتوفيق بين مجموعة القرارات المتحمل اتخاذها بناءً على المعلومات المحاسبية المعطاة، وأبلغ معلمك بالإجابة.

.....

.....

.....

نشاط (٢)

قارن بين الفئات التي تستفيد من المحاسبة؛ المستخدمون الداخليون، والمستخدمون الخارجيون من حيث الأمثلة عليهم:

المستخدمون الداخليون	المستخدمون الخارجيون

نشاط (٣)

١. بين كيف يستفيد كل من الجهات الحكومية والمستثمرون من المعلومات المالية ؟

.....

.....

.....

.....

٢. بين أهمية المحاسبة بالنسبة للمستفيدين الداخليون ؟

.....

.....

.....

فروع المحاسبة: فروع المحاسبة متنوعة، إذ إن لكلٍّ منها هدفاً يسعى لتحقيقه، وإن هذه الفروع متكاملة، وإن المنشآت قد تحتاج إلى أكثر من فرع منها.

نشاط (٤)

عزيزي الطالب: بالرجوع إلى الكتاب المدرسي صفحة (١٠/٩)، **المطلوب:** أكمل الجدول التالي الذي يبين فروع المحاسبة والنشاط المالي أو الوظيفة المناطة بكل فرع.

م	فرع المحاسبة	النشاط المالي / وظيفتها
١.	المحاسبة المالية	
٢.	محاسبة التكاليف	
٣.	تهتم بإعداد التقارير المالية والدراسات التي تحتاجها الإدارة لغايات التخطيط، والرقابة، واتخاذ القرارات.
٤.	المحاسبة الضريبية	
٥.	تدقيق الحسابات	
٦.	التأكد من التزام المؤسسات والدوائر الحكومية ببنود الموازنة، والالتزام بالقوانين والأنظمة والتعليمات المالية.

التقويم الذاتي :



أولاً: ضع دائرة حول رمز الإجابة الصحيحة لكل مما يأتي :

١. أي من فروع المحاسبة تساعد بشكل خاص في اتخاذ قرارات التسعير وتحديد التكلفة؟

أ. المحاسبة الإدارية ب. المحاسبة المالية ج. تدقيق الحسابات د. محاسبة التكاليف

٢. ما وظيفة تدقيق الحسابات ؟

أ. تصميم النظم المحاسبية اليدوية والإلكترونية.

ب. تسجيل ما تقوم به الأجهزة الحكومية، من عمليات تحصيل للإيرادات ودفع النفقات

ج. حساب تكلفة السلع والخدمات والرقابة عليها

د. التحقق من صحة الإجراءات المحاسبية، والقوائم المالية المُعدة في نهاية الفترة المالية.

٣. أي من الآتية يُعد من المستخدمين الداخليين للمحاسبة؟

أ. مدير البنك ب. مدير الموارد البشرية ج. المستثمر د. المورد

ثانياً: عرف كلاً مما يأتي :

١. الموازنة العامة:

.....

٢. التمويل الرأسمالي:

.....



Accounting



الأهداف

١. يُعرف نظام المعلومات المحاسبي.
٢. يعطي أمثلة على مكونات نظام المعلومات المحاسبي.
٣. يُصنف مكونات نظام المعلومات المحاسبي المعطاة له.

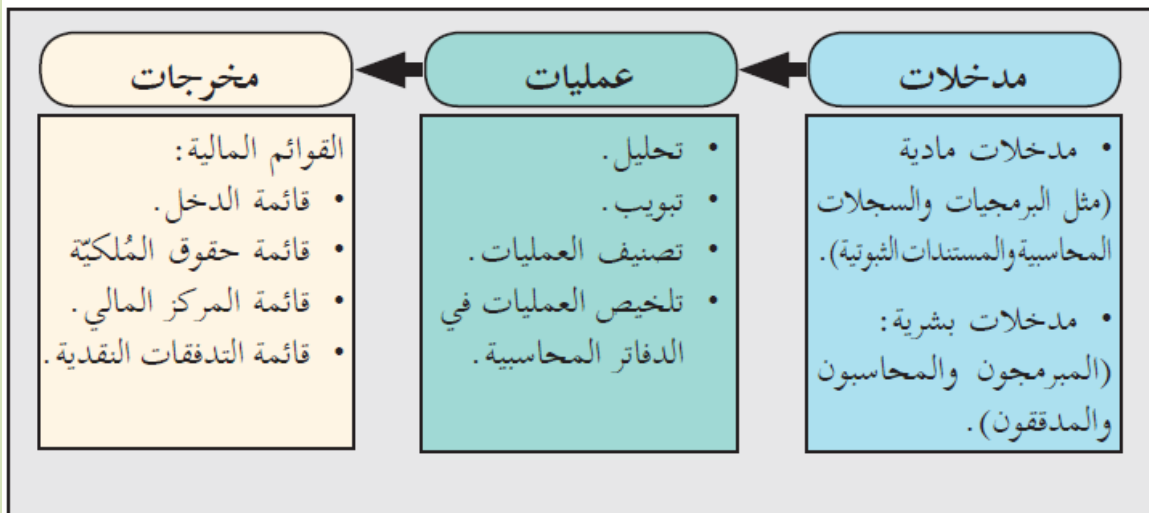
نتذكر أن المعلومات التي تقدمها القوائم المالية للمشروع، مهما كان نوعه أو طبيعة نشاطه مهمة لجميع الأطراف التي تتعامل مع المنشأة؛ سواء كانت داخلية أو خارجية؛ إذ تستخدم في اتخاذ القرارات المختلفة.

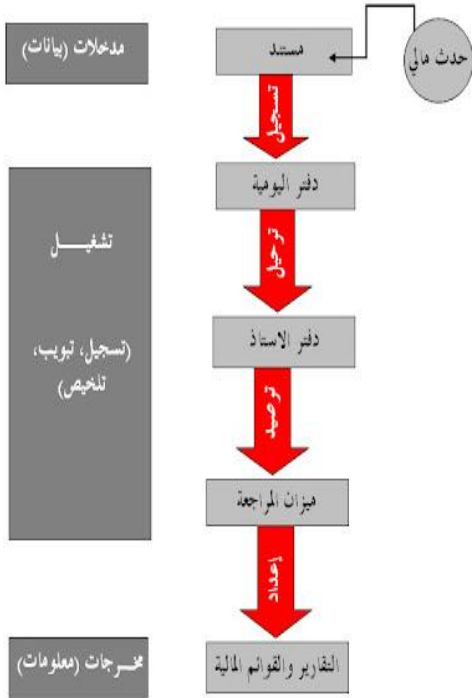
نشاط (١)

عزيزي الطالب: بالرجوع إلى الكتاب المدرسي (صفحة ١١)، ما أهمية المعلومات للجهات التالية ؟

- مدير المنشأة أو مالكيها:
-
- المصرف:
-
- الحكومة:
-

يعرف النظام على أنه مجموعة من المكونات المترابطة، التي تسعى إلى تحقيق هدف مشترك، والمحاسبة كنظام مكون من مجموعة من العناصر التي تختلف في طبيعتها من منشأة إلى أخرى حسب طبيعة نشاطها، خدمي، أو تجاري، أو صناعي، وحسب شكل ملكيتها، مشروع فردي، أو شركة تضامن، أو شركة مساهمة، أو حجم نشاطها، والشكل الآتي يوضح نظام المعلومات المحاسبي.





عزيزي الطالب: بعد قراءة الملخص السابق، أجب عن الأنشطة التالية:

نشاط (٢)

١. ما المقصود بنظام المعلومات المحاسبي؟

.....
.....

٢. اذكر مكونات نظام المعلومات المحاسبي، مع طرح مثالين لكلٍّ منها.

.....
.....
.....

٣. ما أهم مزايا استخدام الحاسوب في إدخال ومعالجة العمليات المالية؟

.....
.....

الواجب المنزلي:

عزيزي الطالب: بالرجوع إلى الكتاب المدرسي صفحة (١٢)، **المطلوب:** تصنيف مكونات النظام المعلومات المحاسبي، لمحات الناصرة لبيع السجاد.

نشاط (٣)

ضع دائرة حول رمز الإجابة الصحيحة:

١. أي من العناصر الآتية، يُعد مثلاً على مدخلات نظام المعلومات المحاسبي لمحات الناصرة لبيع السجاد ؟

أ. قائمة الدخل ب. تحليل العملية المالية ج. دفع رواتب العاملين د. تلخيص العملية المالية

٢. أي من الآتية يعتبر من مخرجات النظام المحاسبي؟

أ. البرمجيات المحاسبية المستخدمة ب. القوائم المالية

ج. تسجيل العمليات المالية د. فواتير المشتريات

٣. أي من الآتية يُعد مثلاً على عمليات نظام المعلومات المحاسبي لمحات الأمل للتجارة العامة؟

أ. المحاسبون والمُشغّلون للنظام المالي ب. قائمة الدخل

ج. دفع رواتب العاملين في المحل د. تصنيف العمليات المالية

الأهداف

١. يُعرف العملية المالية.
٢. يميز بين العمليات المالية والعمليات غير المالية.

تلخيص المحتوى:

تعتبر حياة المنشأة مجموعة من الأحداث والأنشطة الاقتصادية، فقرار إنشاء المنشأة وتكوين رأسمالها، الحدث أو النشاط الاقتصادي الأول في حياتها، إلا أن هذه الأحداث الاقتصادية، منها ما يحدث أثراً مالياً؛ يترتب عليه حقوق والتزامات بين المنشأة والأطراف المتعاملة معها، ومنها ما ليس له أثر مالي.

عزيزي الطالب: بعد قراءة الملخص السابق، أجب عن الأسئلة التالية:

نشاط (١)

١. ما الفرق بين العمليات المالية والعمليات غير المالية من حيث:

العمليات غير المالية	العمليات المالية	الرقم
		المفهوم
		مثالين لكل منها

٢. أعلل: اتخاذ قرار بتغيير السياسات التسويقية المتعلقة بمنتجات مصنع الجليل للألبان، عملية لا تثبت في الدفاتر المحاسبية.

.....

.....

.....

الواجب المنزلي:

عزيزي الطالب: بالرجوع إلى الكتاب المدرسي صفحة (١٤)، المطلوب: تمييز الأحداث الاقتصادية التي تمت في مصنع الجليل لمنتجات الألبان، لتحديد أي منها يُعد من العمليات المالية، وأي منها لا يُعد كذلك.

الأهداف

١. يتتبع خطوات الدورة المحاسبية بشكل متسلسل، كنظام للمعلومات المحاسبي

تلخيص المحتوى:

الدورة المحاسبية: هي المسار الذي تمر فيه العمليات المالية الخاصة بالمنشأة بدءاً من نشأة الحدث الاقتصادي ، وتحليل العمليات المالية وتسجيلها، وحتى لحظة استخراج النتائج.

عزيزي الطالب: بعد قراءة الملخص السابق، أجب عن الأسئلة التالية:

نشاط (١)

إليك خطوات الدورة المحاسبية، ووصف موجز لكل منها، **والمطلوب:** أكمل حسب الجدول المعطى:

الرقم	خطوات الدورة المحاسبية	الوصف
١.	تحليل العمليات المالية	تحديد العمليات المالية التي يمكن قياسها بوحدة النقد.
٢.		إثبات العمليات المالية في دفتر يومية المنشأة .
٣.	ترحيل العمليات المالية	
٤.		استخراج المتمم الحسابي لطرفي الحساب، المدين والدائن.
٥.		كشف يظهر الأرصدة المبدئية الحسابات قبل عمل التسويات عليها.
٦.	إجراء التسويات الجردية	
٧.	ميزان المراجعة المعدل	
٨.		استخراج نتيجة عمل المشروع ، من ربح أو خسارة وتحديد المركز المالي للمنشأة وتدفقاتها النقدية.

نشاط (٢)

١. أعلل: تشمل الدورة المحاسبية على مجموعة من الخطوات المتسلسلة.

.....

٢. بماذا تبدأ وتنتهي الدورة المحاسبية، على الترتيب؟

.....

الأهداف

١. يميز بين مصادر الأموال، واستخداماتها في المنشأة.
٢. يعترف بالمنتج الفلسطيني ويدعمه من ممارسات الاحتلال الصهيوني.
٣. يصنف مصادر التمويل الداخلية، ومصادر التمويل الخارجية.
٤. يرسم شكلاً لمعادلة الميزانية.

تلخيص المحتوى:

تشتمل معادلة الميزانية : على جانبين رئيسيين؛ هما مصادر الأموال في المنشأة واستخداماتها، حيث تستخدم هذه المعادلة في جميع الوحدات الاقتصادية بغض النظر عن طبيعة عملها وحجمها، وهما:

- **الجانب الأول** يمثل استخدامات الأموال (الأصول)، (هو الجانب الأيمن) وهي تشير إلى كل ما تمتلكه وتشتريه المنشأة من آلات ومعدات وأدوات تستخدم في العملية الإنتاجية وكذلك النقود التي في الصندوق.
- **الجانب الثاني** يمثل مصادر الأموال وهي الجانب الأيسر (حقوق الملكية والالتزامات)، وتعبر حقوق الملكية عن أموال أصحاب المشروع ومدخراتهم المستثمرة في المشروع وهي مصادر تمويل داخلية، أما الالتزامات، فتشير إلى حقوق الآخرين على المنشأة مثل الدائنين والقروض البنكية، هي مصادر تمويل خارجية للمنشأة.

ويُعبّر عن معادلة الميزانية رياضياً بالشكل الآتي:

$$\text{الأصول} = \text{حقوقُ المُلْكِيَّة} + \text{الالتزامات}$$

عزيزي الطالب: بعد قراءة الملخص السابق، أجب عن الأنشطة التالية:

نشاط (١)

١. بين أوجه مصادر التمويل في المنشأة ؟

.....

.....

.....

٢. إلى ماذا تشير، استخدامات الأموال ؟

.....

.....

نشاط (٢)

إليك بعض الأحداث المالية في مصنع عين سارة للأحذية في مدينة الخليل:

م	الأحداث المالية	مصادر الأموال		استخدامات الأموال (الأصول)
		داخلية (حقوق ملكية)	خارجية (التزامات)	
١	شراء شاحنة لنقل الأحذية للزبائن			
٢	الحصول على قرض من المصرف، لشراء مكابس حديثة			
٣	انشاء مبنى للمصنع			
٤	شراء جلود لصناعة الأحذية			
٥	زيادة رأس مال المصنع من قبل الملاك			
٦	إيداعات نقدية في حساب المصنع لدى المصرف			
٧	دفع مستحقات لموردي الجلود			
٨	شراء أنظمة محوسبة لتصميم موديلات الأحذية			

المطلوب: تعاون مع زملائك وأجب عن :

- ١) تصنيف الأحداث المالية إلى استخدامات أموال أو مصادر أموال حسب الجدول المعطى.
- ٢) ما دورك كمواطن فلسطيني في دعم المنتج الوطني من ممارسات الاحتلال الصهيوني؟

.....
.....

نشاط (٣)

يتضمن الجدول التالي مجموعة من أصول والتزامات وحقوق ملكية لثلاث منشآت، **والمطلوب:** استخراج القيم المجهولة الواردة في معادلة ميزانياتهم :

المنشأة	الأصول	=	حقوق الملكية	+	الالتزامات
مركز الإسراء	100000	=	+	25000
منشأة الصادق	=	45000	+	750000
محل الايمان	110000	=	52000	+

إرشادات للطالب:



عزيزي الطالب: للشرح وافي لمفهوم معادلة الميزانية، يمكن الرجوع للرابط أدناه، أو استخدام رمز (QR) :

<https://cutt.us/pudFq>

الأهداف

١. يُحلل العمليات المالية في المنشأة، وفقاً لمعادلة الميزانية.

تلخيص المحتوى:

يتم تحليل العمليات المالية باستخدام أسلوب معادلة الميزانية، وبناء على هذه المعادلة فإن أي عملية مالية تحدث في المنشأة يجب أن تُحلل بما يحافظ على هذا التوازن (متوازنة الجانبين). فمثلاً إذا زاد أحد الأصول فإن ذلك يجب أن يكون له تأثير آخر وهو: أ) نقصان في أحد الأصول الأخرى. ب) أو زيادة في أحد الالتزامات ج) أو زيادة في حقوق الملكية.

فمثلاً عند قيام ملاك المنشأة بتقديم رأس المال بقيمة (60000) دينار في حساب المنشأة في المصرف، فإن تأثير هذه العملية كالتالي:

زيادة في أحد الأصول وهو (النقدية) بقيمة (60000) دينار، ويقابلها زيادة في قيمة حقوق الملكية بنفس المبلغ وتأخذ الشكل التالي :

الأصول	=	الالتزامات	+	حقوق المُلْكِيَّة
النقدية	=			رأس المال
60000 +	=		+	60000
60000	=			60000

عزيزي الطالب: بعد قراءة الملخص السابق، أجب عن الأنشطة التالية :

نشاط (١)

فيما يأتي بعض العمليات المالية التي تمت في منشأة الزهراء لصيانة المباني، والتي بدأت أعمالها بتاريخ 2018/1/1 م .

العملية (١) في 2018/1/1 قام صاحب المنشأة بتقديم رأس مال قدره (60000) دينار من مدخراته الشخصية، بإيداعه في حساب المنشأة في المصرف

العملية (٢) في 2018/1/5 شراء أجهزة حاسوب بقيمة (5000) دينار، نقداً.

العملية (٣) في 2018/1/10 شراء سيارة، بقيمة (15000) دينار، على الحساب.

العملية (٤) في 2018/1/15 تقديم خدمة صيانة بقيمة (5000) دينار، تم استلام شيك بقيمة المبلغ .

العملية (٥) في 2018/1/20 دفع مصروف إعلان، بقيمة (2500) دينار، بموجب شيك.

العملية (٦) في 2018/1/22 تقديم خدمات صيانة ، بقيمة (6500) دينار، لأحد الزبائن على الحساب.
العملية (٧) في 2018/1/28 قام مالك المنشأة بسحب مبلغ (4000) دينار من المصرف، لشراء سيارة لاستخدام عائلته.

والمطلوب : تحليل العمليات المالية باستخدام معادلة الميزانية، مستخدماً الجدول الآتي.

رقم العملية	الأصول =			حقوق الملكية +			الالتزامات
	النقدية	حاسوب	سيارة	ذمم مدينة	رأس المال	ايرادات	
١	60000+				60000+		داننون
٢							
٣							
٤							
٥							
٦							
٧							
	المجموع 80000			المجموع 65000 + 15000 = 80000			

نشاط (٢)

ضع دائرة حول رمز الاجابة الصحيحة لكل مما يأتي :

١. ماذا يجب أن تكون مصادر الأموال وفقاً لمعادلة الميزانية ؟

أ. مساوية لاستخدامات الأموال

ب. أكبر من استخدامات الأموال

ج. أكبر من حقوق الملكية

د. أقل من استخدامات الأموال

٢. إلى ماذا يشير، التزامات على المنشأة تجاه ملاكها أو غيرهم والتي تم استخدامها في شراء الأصول اللازمة

لمزاولة المنشأة أعمالها؟

أ. التخطيط المالي

ب. مصادر الأموال

ج. استخدام الأموال

د. حقوق الملكية

٣. ما العملية اللازمة لحساب حقوق الملكية وفقاً لمعادلة الميزانية ؟
- أ. الأصول + الالتزامات
ب. الالتزامات - الأصول
ج. الأصول - الالتزامات
د. الالتزامات + حقوق الملكية
٤. ما تأثير تقديم خدمة صيانة حاسوب، على الحساب لأحد زبائن شركة النور لصيانة الحواسيب، على معادلة الميزانية ؟
- أ. زيادة في الذمم الدائنة وزيادة النقدية
ب. زيادة في الذمم المدينة وزيادة النقدية
ج. زيادة الذمم الدائنة وزيادة الإيرادات
د. زيادة الذمم المدينة وزيادة الإيرادات
٥. ما تأثير عملية (شراء أثاث بـ 800 دينار، دفع 300 نقداً والباقي على الحساب) على معادلة الميزانية ؟
- أ. زيادة أصول 800 دينار ونقص أصول 300 دينار وزيادة التزام 500 دينار
ب. زيادة أصول 800 دينار وزيادة التزام 800 دينار
ج. زيادة أصول 800 دينار ونقص أصول 800 دينار
د. زيادة أصول 800 دينار ونقص التزام 800 دينار

إرشادات للطالب:



عزيزي الطالب: للشرح وافي عن تحليل معادلة الميزانية ، يمكن الرجوع للرابط أدناه،
أو استخدام رمز (QR) :

<https://cutt.us/Qvsg7>

عزيزي الطالب: عليك الرجوع للكتاب المدرسي ص ٢٤، وحل نشاط (٣) وتسليم الإجابة لمعلمك

الأهداف

١. يُعدّد المبادئ المحاسبية
٢. يشرح الفروض المحاسبية
٣. الوعي بخطورة عدم الإفصاح عن المعلومات المالية التي يحتاجها مختلف المستخدمين

تلخيص المحتوى:



نشاط (١)

ضع دائرة حول رمز الاجابة الصحيحة لكل مما يأتي :

١. ما الفرض الذي يشير بأن للمنشأة شخصية معنوية وسجلات محاسبية مستقلة عن شخصية مالكيها؟
أ. الاستمرارية ب. الوحدة النقدية ج. الوحدة الاقتصادية د. الفترة المحاسبية
٢. ما الفرض الذي يشير إلى تقسيم حياة المنشأة الى فترات زمنية متساوية ؟
أ. الاستمرارية ب. الوحدة النقدية ج. الوحدة الاقتصادية د. الفترة المحاسبية
٣. ما المبدأ الذي يُعبر عن تسجيل العمليات المالية في السجلات المحاسبية بتكلفتها الفعلية؟
أ. الاعتراف بالإيراد ب. الفترة المحاسبية ج. الاعتراف بالمصروفات د. الإفصاح الكامل
٤. ما المبدأ الذي يُشير لضرورة تحميل الفترة المحاسبية بما يخصها من مصروفات أسهمت في تحقيق إيرادات؟
أ. الاعتراف بالإيراد ب. الفترة المحاسبية ج. الاعتراف بالمصروفات د. الإفصاح الكامل

نشاط (٢)

في الجدول التالي عبارات دالة على فروض ومبادئ محاسبية، **والمطلوب:** تحديد مسمى الفرض أو المبدأ المحاسبي الذي ينطبق على كل عبارة:

الرقم	العبارة	الفرض أو المبدأ المناسب
1	تسجيل الإيراد بمجرد تحققه قبض الثمن أم لم يقبض	
2	للمشروع شخصية معنوية وذمة مالية مستقلة عن شخصية وذمة مالكه	
3	اعتماد عملة موحدة لتسجيل العمليات المالية	
4	بيان كل المعلومات المالية اللازمة لمختلف المستخدمين في القوائم المالية	

نشاط (٣)

أ) ماذا يحدث لو لم تفصح المنشأة عن معلوماتها المالية؟

.....

ب) بم تفسر:

١) لا بد أن تستند المحاسبة إلى مجموعة من القواعد والأسس.

.....

٢) يتم تقسيم حياة المنشأة إلى فترات زمنية متساوية.

.....

إرشادات للطالب:

عزيزي الطالب: عليك الرجوع للكتاب المدرسي ص ٢٧، وحل سؤال (٣) وتسليم الإجابة لمعلمك

الأهداف

١. يتصف بأخلاقيات العمل المحاسبي.
٢. يعدد نظريات القيد في المحاسبة.
٣. يميز بين نظرية القيد المفرد ونظرية القيد المزدوج.
٤. يذكر قواعد نظرية القيد المزدوج.

حالة دراسية: سجلاتي طريقي إلى النجاح:

علاء أحد طلاب فرع الريادة والأعمال في مدرسة سعاد الصباح الثانوية للبنين حصل على معدل ٩٥%، ثم التحق بجامعة الأقصى في كلية التجارة قسم المحاسبة، وأثناء دراسته عمل محاسباً في مطعم السلام وبعد مرور سنة قرر صاحب المطعم منحه مكافأة تقديراً لجهوده وأمانته في العمل علاوةً على اكتشاف بعض حالات الغش والتزوير في المطعم وحل الكثير من الخلافات مع الموردين بسبب الأخطاء التي كان يرتكبها الموظف السابق. كان علاء يسجل جميع العمليات المالية أولاً بأول في مستندات رسمية الأمر الذي خفف من الخلافات التي كانت تحدث مع الموردين على مبلغ الدين المتبقي بسبب تسجيل الموظف السابق لعمليات البيع والشراء على قصاصات من الورق والتي قد تؤدي إلى فشل المشروع وعدم استمراره في سوق العمل .

عزيزي الطالب: بعد قراءة الحالة الدراسية، تعاون مع زملائك، وأجب عن النشاط التالي:

نشاط (١)

١. لماذا تمت مكافأة علاء من قبل صاحب المطعم ؟

.....

٢. ما مواصفات المحاسب الناجح ؟

.....

٣. ما سبب خلاف صاحب المطعم مع الموردين ؟

.....

٤. ما الخطأ الذي وقع به الموظف السابق ؟

.....

٥. ما أهمية التسجيل (التوثيق) في العمل ، دلل على إجابتك بأية قرآنية ؟

.....

٦. ناقش مدرسك، هل هناك تخصصات في كلية التجارة غير تخصص المحاسبة ؟

.....

تلخيص المحتوى:

**** الفرق بين نظرية القيد المفرد ونظرية القيد المزدوج من حيث :**

نظرية القيد المزدوج	نظرية القيد المفرد	وجه المقارنة
في الطرفين	في طرف	١- إثبات العملية المالية
أكثر دقة	أقل دقة	٢- دقة النتائج
مستقلة	غير مستقلة	٣- الذمة المالية لصاحب المشروع

ملاحظة : نظرية القيد المفرد نظام قديم تصلح في المنشآت الصغيرة

قواعد نظرية القيد المزدوج :

١. لكل عملية مالية طرفان طرف دائن وطرف مدين.
٢. كل من أخذ فهو مدين وكل من أعطى فهو دائن، وهذا ينطبق على الحسابات الشخصية.
٣. كل من زاد فهو مدين وكل من نقص فهو دائن، وهذا ينطبق على الحسابات الحقيقية.
٤. جميع الإيرادات والأرباح دائنة وجميع المصروفات والخسائر مدينة، وهذا ينطبق على الحسابات الوهمية.

عزيزي الطالب: بعد قراءتك للملخص أعلاه، واطلاعتك على الكتاب المدرسي صفحة (٤٤-٤٦) أجب عن الأنشطة التالية :

نشاط (٢)

ضع علامة ضع (✓) أو (*) فيما يلي:

١. () حسب نظرية القيد المزدوج تكون الذمة المالية لصاحب المشروع غير مستقلة.
٢. () كل من أخذ فهو دائن وكل من أعطى فهو مدين.
٣. () نظرية القيد المفرد نظام قديم تصلح في المنشآت الصغيرة.
٤. () عدم توثيق العمليات المالية في مستندات رسمية قد يسبب مشاكل مع الموردين.
٥. () إن أساس نجاح أي مشروع هو توثيق العمليات التجارية خاصة العمليات المالية منها.

نشاط (٣): أعلل ما يلي :

١. نظام القيد المفرد نظام محاسبي قاصر، وغير كفؤ.

.....

٢. التسجيل وفقاً لنظرية القيد المزدوج، لا يُعد تكراراً في التسجيل.

.....

.....

الواجب المنزلي:

عزيزي الطالب: الآن يجب أن تكون قادراً على إجابة (س ١) ، (س ٤) من أسئلة الدرس في الكتاب المدرسي صفحة ٥١

إرشادات للطالب:



عزيزي الطالب: للمشرح وافي عن نظريات القيد المحاسبي، يمكن الرجوع للرابط أدناه،
أو استخدام رمز (QR) :

<https://cutt.us/ZvkmU>

الأهداف

١. يعدد أنواع الحسابات.
٢. يصنف حسابات المنشأة، وفقاً لطبيعتها.
٣. يحلل العمليات المالية الجارية في المنشأة إلى طرفيها كمدین ودائن.

تلخيص المحتوى:

أوضحنا سابقاً بأن لكل عملية مالية طرفين؛ أحدهما يأخذ، ويسمى مدین يرمز له بالرمز (منه)، ويسجل بالجانب الأيمن لأعلى **وطرف يعطي**، ويسمى دائن ويرمز له بالرمز (له) ويسجل بالجانب الأيسر لأسفل. **وحسب نظرية القيد المزدوج** يتم إثبات طرفي العملية، وتحليلها حسب طبيعة الحساب إلى **حسابات شخصية** مثل حساب العميل خالد، **وحسابات حقيقية** مثل حساب السيارات، **وحسابات وهمية** مثل حساب الإيرادات والمصروفات.

كما يمكن تلخيص حالة حسابات المنشأة بأنها مدينة أو دائنة، كما يأتي:

الحسابات	حالة الزيادة +	حالة النقص -	الطبيعة النهائية للحساب
الأصول Assets	مدین	دائن	مدین
الالتزامات Liabilities	دائن	مدین	دائن
حقوق المُلکيَّة Owner's Equity	دائن	مدین	دائن
الإيرادات Revenues	دائن	مدین	دائن
المصروفات Expenses	مدین	دائن	مدین

عزيزي الطالب: بالرجوع إلى الكتاب المدرسي صفحة (٤٧-٤٩)، أجب عن الأنشطة التالية :

نشاط (١)

١. وضح أقسام الحسابات من حيث طبيعتها

.....

.....

.....

.....

.....

.....

.....

.....

.....

نشاط (٢)

صنف الحسابات الآتية حسب الطبيعة:

الشهرة ، مصاريف الإيجار ، الصندوق ، مؤسسة الوليد ، أرباح أسهم ، رواتب عمال، الآلات ، م . قرطاسية ، المشتريات ، شركة زمزم ، المبيعات ، الأسهم ، مسحوبات الشريك، رأس المال ، حساب رائد ، البنك الإسلامي، شركة التأمين الوطنية، عدد وأدوات ، الفوائد المدينة ، العملات ، القرطاسية.

حسابات شخصية	الحسابات الحقيقية	الحسابات الوهمية

نشاط (٣)

ضع دائرة حول رمز الإجابة الصحيحة :

١. ما نوع حساب رأس المال حسب الطبيعة ؟
 أ. حقيقي ب. وهمي ج. شخصي طبيعي د. شخصي معنوي
٢. أي من الحسابات التالية تُعد مثلاً على الحسابات الشخصية ؟
 أ. المسحوبات ب. المصروفات. ج. النقدية د. الأثاث
٣. إلى أي الحسابات تنتمي مصاريف التأمين على السيارة ؟
 أ. الحقيقية ب. الشخصية ج. الوهمية د. وهمية وشخصية

نشاط (٤)

حلل العمليات الآتية حسب طبيعة الحساب :

١. دفع بوتيك العودة مصاريف إيجار 150 دينار نقداً

اسم الحساب	طبيعة الحساب	مدین	دائن

٢. اشترت محلات القدس للأدوات الصحية سيارة بقيمة 5000 دينار نقداً (بشيك مسحوب على البنك)

اسم الحساب	طبيعة الحساب	مدين	دائن

٣. أسست بسمة محلاً للملابس برأسمال 20000 دينار أودعتهم في البنك

اسم الحساب	طبيعة الحساب	مدين	دائن

٤. اشترى بوتيك العودة جهاز حاسوب من شركة العربي بقيمة 400 دينار نصفها نقداً والباقي على الحساب

اسم الحساب	طبيعة الحساب	مدين	دائن

٥. تم تقديم خدمة للزبون ماجد بقيمة 500 دينار دفع منها 300 دينار، والباقي على الحساب

اسم الحساب	طبيعة الحساب	مدين	دائن

التقويم الذاتي :

١. اذكر مثلاً واحداً على كلاً من:

أ) الحسابات الحقيقية المعنوية (غير مادية)

ب) الحسابات الشخصية

ج) الحسابات الوهمية

٢. اكتب المصطلح المحاسبي الدال على كل من :

أ) الحسابات: تمثل أشخاصاً يتعاملون مع المنشأة من عملاء وموردين ومدنيين ودائنين

وشركات ووزارات.

ب) الحسابات: وتمثل الأصول المادية كالأثاث والمباني وغير المادية كالشهرة وبراءة الاختراع.

٣. حل العمليات الآتية حسب طبيعة الحساب :

(أ) تم شراء آلة بقيمة 5500 دينار نقداً

اسم الحساب	طبيعة الحساب	مدين	دائن

(ب) تم دفع مصاريف صيانة 300 دينار نقداً

اسم الحساب	طبيعة الحساب	مدين	دائن

الواجب المنزلي:

عزيزي الطالب:

الآن يجب أن تكون قادراً على إجابة (س ٣) من أسئلة الدرس في الكتاب المدرسي صفحة ٥١

إرشادات للطالب:



عزيزي الطالب: للشرح الوافي عن نظريات القيد المحاسبي، يمكن الرجوع للروابط

أدناه، أو استخدام رمز (QR) :

<https://cutt.us/F2gaY>

<https://cutt.us/ln481>

عزيزي الطالب: بعد قراءة مستفيضة لدروس الربع الأول، أجب عن الاختبار التالي:

السؤال الأول: (٤ علامات)

اختر رمز الإجابة الصحيحة لكل عبارة من العبارات الآتية:

١. أي من الآتية تُعد عملية غير مالية؟

أ. شراء قرطاسية ب. دفع مصروف صيانة ج. فتح فرع جديد د. الحصول على قرض

٢. ما الفرض المحاسبي الذي يُشير إلى فصل حسابات المنشأة عن ملاكها ؟

أ. الاستمرارية ب. الوحدة الاقتصادية ج. الإفصاح الكامل د. القياس

٣. ما الهدف الرئيس للمحاسبة المالية في منشآت الأعمال؟

أ. المساعدة في تحديد تكلفة منتج المشروع ب. التدقيق والرقابة على أعمال المشروع

ج. مساعدة الإدارة في التخطيط والتنظيم د. تقديم معلومات مالية للأطراف المعنية

٤. أي من الآتية تُمثل استخدامات الأموال في المنشأة؟

أ. الأصول ب. الالتزامات ج. حقوق الملكية د. القروض

٥. ما الخطوة الثالثة من خطوات الدورة المحاسبية؟

أ. عمل ميزان المراجعة ب. تحليل العمليات المالية ج. ترحيل العمليات المالية د. التسويات الجردية

٦. إذا كانت الزيادة على إجمالي الالتزامات، تساوي 35000 دينار، والزيادة على الأصول تساوي 45000 دينار،

لشركة الإتقان للكرميد، وذلك خلال العام 2020م، فما مقدار التغير في إجمالي حقوق الملكية خلال العام؟

أ. زيادة بقيمة 80000 دينار ب. زيادة بقيمة 10000 دينار

ج. نقصان بقيمة 10000 دينار د. نقصان بقيمة 45000 دينار

٧. تأسيس مشروع برأسمال ابتدائي عبر تقديم سيارة بقيمة (2000) دينار، ومبلغ نقدي (8000) دينار، أودع

بالمصرف، فما تحليل العملية المالية لهذا الاستثمار؟

أ. السيارة مدين والنقدية دائن ب. النقدية والسيارة دائنان، ورأس المال مدين

ج. النقدية مدين ورأس المال دائن د. السيارة والنقدية مدينان، ورأس المال دائن

٨. أي من الآتية لا يُعد من مدخلات نظام المعلومات المحاسبي؟

أ. تصنيف العمليات المالية ب. فواتير الشراء ج. المدقق الداخلي د. البرمجيات المحاسبية

السؤال الثاني: (٧ علامات)

(أ) علل لكل من :

(٣ علامات)

١. الحدث الذي ليس له أثر مالي لا يحدث تأثير على معادلة الميزانية.

٢. كلمة مدين لا تعني دائماً زيادة، وكلمة دائن لا تعني النقصان دائماً.

٣. التسجيل وفقاً لنظرية القيد المزدوج، لا يُعد تكراراً في التسجيل.

(ب) فيما يأتي بعض الحسابات الواردة في سجلات محلات القدس للأدوات الصحيحة، المطلوب: صنف هذه إلى حسابات (شخصية، حقيقية، وهمية) (٤ علامات)

الرقم	الحساب	طبيعة الحساب
١.	أراضي	
٢.	الدائنون	
٣.	مصاريف الرواتب والأجور	
٤.	المشتريات	
٥.	عمولة إدارة حساب بنكي	
٦.	البنك الإسلامي	
٧.	السندات	
٨.	شهرة المحل	

السؤال الثالث: (٨ علامات)

(أ) استخرج الحسابات المدينة والحسابات الدائنة، من خلال تحليل العمليات المالية الآتية، في دفتر محلات خليل الرحمن: (٥ علامات)

١. اشترت المحلات أثاثاً ببلغ 350 دينار، نقداً.
٢. اشترت المحلات عدداً وأدوات، بقيمة 400 دينار، بموجب شيك.
٣. دفعت المحلات 70 ديناراً نقداً، مصاريف كهرباء.
٤. حققت المحلات إيراد فوائد بنكية بقيمة 25 دينار، أضيفت إلى حسابها في المصرف.
٥. اتخذت إدارة المحلات قراراً بزيادة الرواتب لجميع الموظفين، البالغ عددهم (5)، بمقدار 200 دينار.

(ب) فيما يأتي بعض الفئات المستخدمة للبيانات المحاسبية، والمطلوب: تصنيف هذه الفئات إلى (مستخدم داخلي أو خارجي)؛ بوضع إشارة (✓) في المكان المناسب: (٣ علامات)

الرقم	الفئات المستخدمة	الإجابة	
		مستخدم داخلي	مستخدم خارجي
١.	وزارة المالية والتخطيط		
٢.	دائرة الموارد البشرية		
٣.	الموردون		
٤.	قسم الرقابة على الجودة		
٥.	مؤسسات الإقراض		
٦.	المستثمرون		

السؤال الرابع: (١١ علامة)

- (أ) اذكر ثلاثة من الأهداف التي تسعى المحاسبة إلى تحقيقها. (٣ علامات)
- (ب) حلل العمليات المالية المرفقة في الجدول التالي باستخدام معادلة الميزانية: (٨ علامات)

العمليات	الأصول	الالتزامات + حقوق الملكية
استثمار مبلغ رأسمال نقداً 10000 دينار		
شراء أجهزة على الحساب بمبلغ 1000 دينار		
سحب مبلغ 200 دينار نقداً		
تقديم خدمة إيراد بمبلغ 2000 دينار قبض منه 700 والباقي على الحساب		
شراء لوزم بمبلغ 500 دينار نقداً		
المجموع		

انتهت الأسئلة

الأهداف

١. يُثمن أهمية التسجيل في دفتر اليومية.
٢. يُحدد مصادر القيد في المحاسبة.
٣. يُحدد نوع المستند المحاسبي اللازم لإثبات العمليات المالية الجارية في المنشأة.

تلخيص المحتوى:

إن الخطوة المباشرة بعد تحليل العملية المالية (تحديد الحسابات المدينة والدائنة)، هي إثباتها في الدفاتر المحاسبية؛ لإثبات الحقوق والالتزامات والرجوع إليها عند الحاجة، ومن أجل إثبات (تسجيل) هذه العمليات المالية في دفاتر وسجلات المنشأة، بطريقة منظمة، لا بد من وجود أوراق ثبوتية تثبت حدوث العملية المالية، والتي تعد الخطوة الثانية في الدورة المحاسبية.

عزيزي الطالب: تأمل المخلص السابق، وأجب عن النشاط التالي:

نشاط (١)

١. علل أهمية التسجيل في دفتر اليومية.

.....

٢. أكمل خطوات الدورة المحاسبية :

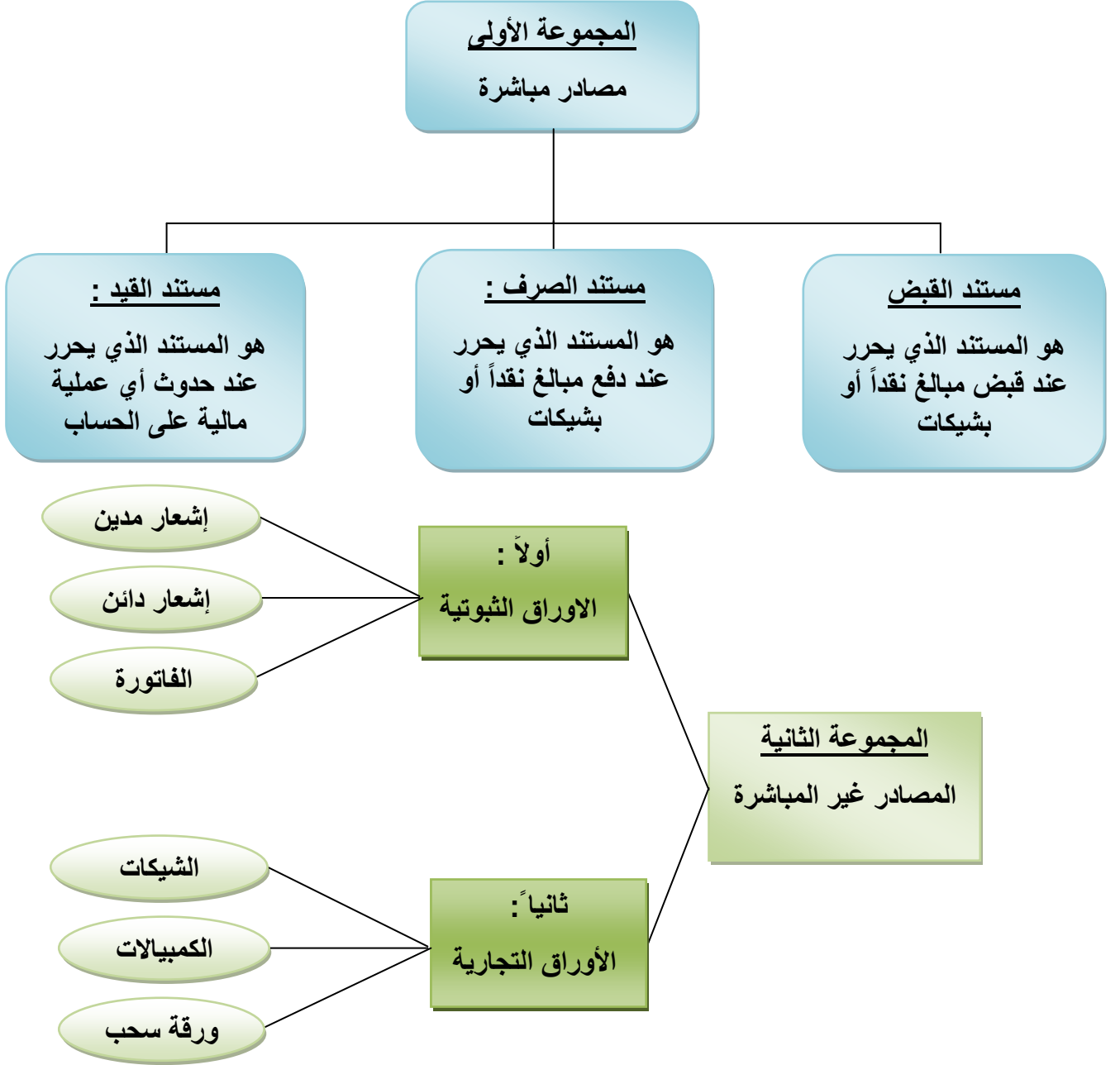
- (أ)
- (ب) تسجيل العملية المالية في دفتر اليومية.
- (ج)
- (د)
- (هـ)
- (و)
- (ز)

هناك مجموعة من الوثائق التي يُعتمد عليها في إثبات العمليات المالية، ذلك أنه عند حدوث العملية يتم تحرير مستندات، والتي تعد معززات لحدوث العملية المالية، ولكن لا يتم التسجيل منها مباشرة في دفتر يومية المنشأة، إذ لا بد من تفرغها في إحدى مصادر القيد.



إرشادات للطالب: **عزيزي الطالب:** يمكنك الرجوع إلى الكتاب المدرسي صفحة (٥٤-٥٤) للتعرف على سند القبض، وسند الصرف، وسند القيد (

تنقسم مصادر القيد في المحاسبة الى مجموعتين :



أتعلم:

- **مصادر القيد المباشرة :** هي المجموعة المستندية وتعتبر المصدر الرئيس للتسجيل في الدفاتر المحاسبية.
- **مصادر القيد غير المباشرة :** تستخدم كوسائل إثبات العمليات، ولا تعتبر مصدراً للتسجيل من واقعها في الدفاتر المحاسبية، وإنما يتم تفرغ محتوياتها في أحد مصادر القيد المباشرة.

نشاط (٢)

الجدول التالي بعض المستندات المستخدمة في إثبات بعض العمليات المالية لدى منشأة القدس ، المطلوب :
بوضع إشارة (٧) في المكان المناسب لتحديد أي من منها يشكل مصدر قيد مباشر أو غير مباشر:

الرقم	المستندات المحتمل استخدامها	مصادر قيد مباشرة	مصادر قيد غير مباشرة
١.	بيع بضاعة للزبون بموجب كمبيالة.		
٢.	تحرير فاتورة بيع لأحد الزبائن.		
٣.	تحرير سند صرف برواتب العاملين.		
٤.	اشعار دائن من المصرف بإضافة فوائد.		
٥.	تحرير سند قيد لتسجيل بيع بضاعة بالأجل.		
٦.	اشعار مدين من المصرف بخصم فوائد.		

الواجب المنزلي

عزيزي الطالب: بصفتك محاسباً في شركة ما، **المطلوب:** قم بتحرير سند القبض وسند الصرف اللازم، حسب الأصول، وذلك بالإجابة عن (سؤال ٧ و٦) من الكتاب المدرسي صفحة (٦٩).

نشاط (٣)

حدد نوع السند المحاسبي اللازم لإثبات كل منها، بوضع (X) في المكان المناسب:

الرقم	المستندات المُحتمل استخدامها	مصادر القيد المباشرة		
		سند قبض	سند صرف	سند قيد
١	تبرع المنشأة بقيمة (100000) لصالح الإعمار بعد الحرب الصهيونية على قطاع غزة.			
٢	تسليم الموظفين في المنشأة رواتبهم عن شهر نوفمبر بموجب شيكات.			
٣	إيداع مبلغ (200000) دينار في المصرف كرأس مال في بداية عمل المشروع.			
٤	تعديل في قيمة حساب الصندوق، سجلت القيمة بالخطأ، في قيد سابق.			
٥	دفع مصاريف مياه وكهرباء مستحقة على الشركة.			
٦	شراء أجهزة حاسوب على الحساب من منشأة القدس لتكنولوجيا المعلومات، لاستخدامه في تيسير أعمالها.			
٧	ورد إشعار من المصرف، يفيد بتحصيل الشيك رقم (2054) لصالح المنشأة.			

التقويم الذاتي:

اختر الاجابة الصحيحة لكل مما يأتي :

١. ما نوع السند الذي يثبت لعملية دفع مصروف هاتف عن الشهر الحالي بمبلغ 100 دينار ؟

أ. سند قيد ب. سند قبض ج. سند صرف د. مصروف هاتف

٢. أي من الاتية لا يصنف ضمن مصادر القيد غير المباشرة ؟

أ. فواتير الشراء ب. الكمبيالة ج. الشيك د. سند القيد

٣. ما السند الذي يلزم تحريره لتصحيح خطأ محاسبي ورد في قيود اليومية للمنشأة؟

أ. سند قيد ب. سند قبض ج. سند صرف د. إشعار مدين

إرشادات للطالب:



- عزيزي الطالب: لشرح محتويات البطاقة (١١) كاملة، الرابط أدناه مرتبطة بمصادر القيد وأنواع الدفاتر المحاسبية أو رمز (QR).

<https://cutt.us/4sQ4T>

الأهداف

١. يُعدّد أنواع الدفتر المحاسبية.
٢. يُميز بين الدفاتر المحاسبية الإلزامية والدفاتر الاختيارية (العرفية).
٣. يُعرف دفتر اليومية العامة.
٤. يستنتج شروط التسجيل في دفتر اليومية.
٥. يذكر مكونات شكل دفتر اليومية العامة.

تلخيص المحتوى:

بعد حدوث العملية المالية وتوفر المصادر المباشرة والمصادر غير مباشرة المؤكد حدوثها، تأتي المرحلة الثانية من مراحل الدورة المحاسبية، والمتعلقة باستخدام الدفاتر المحاسبية، والتي تقسم من الناحية الإلزامية إلى قسمين : دفاتر الزامية (اجبارية)، ودفاتر عرفية (اختيارية).



● تنبيه :

- ☒ ألزمت المادة السادسة عشر من قانون التجارة كل تاجر بمسك دفاتر تجارية محددة تسمى الدفاتر التجارية الإلزامية وهي: دفتر اليومية، ودفتر صور الرسائل، ودفتر الجرد والميزانية.
- ☒ أما الدفاتر الاختيارية (العرفية) : هي الدفاتر التي لم ينص عليها القانون التجاري إلا أنها موجودة في التطبيق العملي بحكم العرف.

عزيزي الطالب: بالرجوع الى الكتاب المدرسي (صفحة ٥٥)، والذي يتعلق بأنواع الدفاتر المحاسبية، أجب عن النشاط التالي:

نشاط (١)

يعمل السيد حسن تاجراً للملابس الجاهزة ، حيث قرر تنظيم دفاتره ومسكها حسب الأصول، وقد كون انطباعاً حول الدفاتر التي يجب أن ينظمها والدفاتر التي جرت العادة لتنظيمها بحكم ما تم التعارف عليه، **والمطلوب** منك أن تساعد السيد حسن في تصنيف أي من هذه الدفاتر الزامية وأي منها عرفية كما هو مبين في الجدول التالي ، وذلك بوضع اشارة (٧) في المكان المناسب :

الرقم	مسميات الدفاتر المحاسبية	الدفاتر الإلزامية	الدفاتر العرفية
١	دفتر اليومية العامة.		

٢	دفتر الأستاذ العام.
٣	دفتر أستاذ المبيعات الإجمالية.
٤	دفتر صور الرسائل.
٥	دفتر الجرد والميزانية.
٦	دفتر أستاذ مساعد المدينين.

تعد الدفاتر اليومية العامة في المحاسبة ، نقطة البداية الفعلية لتوثيق العمليات المالية ؛ وبعد أن يتم تحليل العملية المالية وتحديد طرفيها المدين والدائن وتحديد الحسابات المدينة والدائنة ، تأتي مرحلة تسجيل القيود في دفتر اليومية العامة من واقع المستندات ووفقاً لنظرية القيد المزدوج.

نشاط (٢)

١. ما المقصود بدفتر اليومية العامة؟

.....

.....

.....

نشاط (٣)

شروط نظم دفتر اليومية: فيما يأتي بعض السلوكيات التي قد تمارس من بعض المحاسبين في المنشآت **المطلوب** : وضع إشارة (✓) في المكان المناسب للتمييز بين السلوك صحيح والسلوك غير الصحيح:

الرقم	الممارسة المحتملة من قبل التاجر	يجوز	لا يجوز
١	تسجيل القيود بعملة واحدة فقط.		
٢	قيام المحاسب بتحشية قيد محاسبي، كان قد سها عن تسجيله.		
٣	ترك صفحة من صفحات الدفتر بيضاء ، لاستخدامها فيما بعد.		
٤	التسجيل للقيود المحاسبية باستخدام أقلام رصاص.		
٥	تسجيل التاجر للقيود المحاسبية المتعلقة بالنشاط البيعي لهذا اليوم، وتأجيل العمليات المالية التي حدثت قبلها.		

نشاط (٤)

عزيزي الطالب: تأمل الشكل الآتي الذي يبين شكل دفتر اليومية العامة، ثم استنتج أهم الخانات التي يتضمنها؟

صورة من صفحة دفتر اليومية العامة

صفحة رقم: ()

التاريخ	رقم صفحة الأستاذ	رقم المستند	رقم القيد	البيان	الدائن	المدين
/ /				من ح./... اسم الحساب المدين إلى ح./... اسم الحساب الدائن (شرح بسيط للقيد)	xxx	xxx

.....

.....

.....

.....

.....

التقويم الذاتي:

اختر الإجابة الصحيحة لكل مما يأتي :

١. أي من السلوكيات التي يجوز ممارستها من قبل المحاسبين؟

أ. التسجيل للقيود باستخدام أقلام الرصاص

ب. قيام المحاسب بتحشية قيد محاسبي، كان قد سها عن تسجيله في حينها

ج. تسجيل القيم المالية بعملة واحدة فقط.

د. ترك صفحة من صفحات الدفتر بيضاء، لاستخدامها فيما بعد

٢. أي الآتية لا تعتبر من الدفاتر المحاسبية القانونية؟

أ. دفتر صور الرسائل ب. دفتر الأستاذ العام ج. دفتر الجرد والميزانية د. دفتر اليومية العامة

إرشادات للطالب:



- **عزيزي الطالب:** لشرح محتويات البطاقة (١٢) كاملة، الرابط أدناه مرتبطة بمصادر القيد وأنواع الدفاتر المحاسبية أو رمز (QR).

<https://cutt.us/4sQ4T>

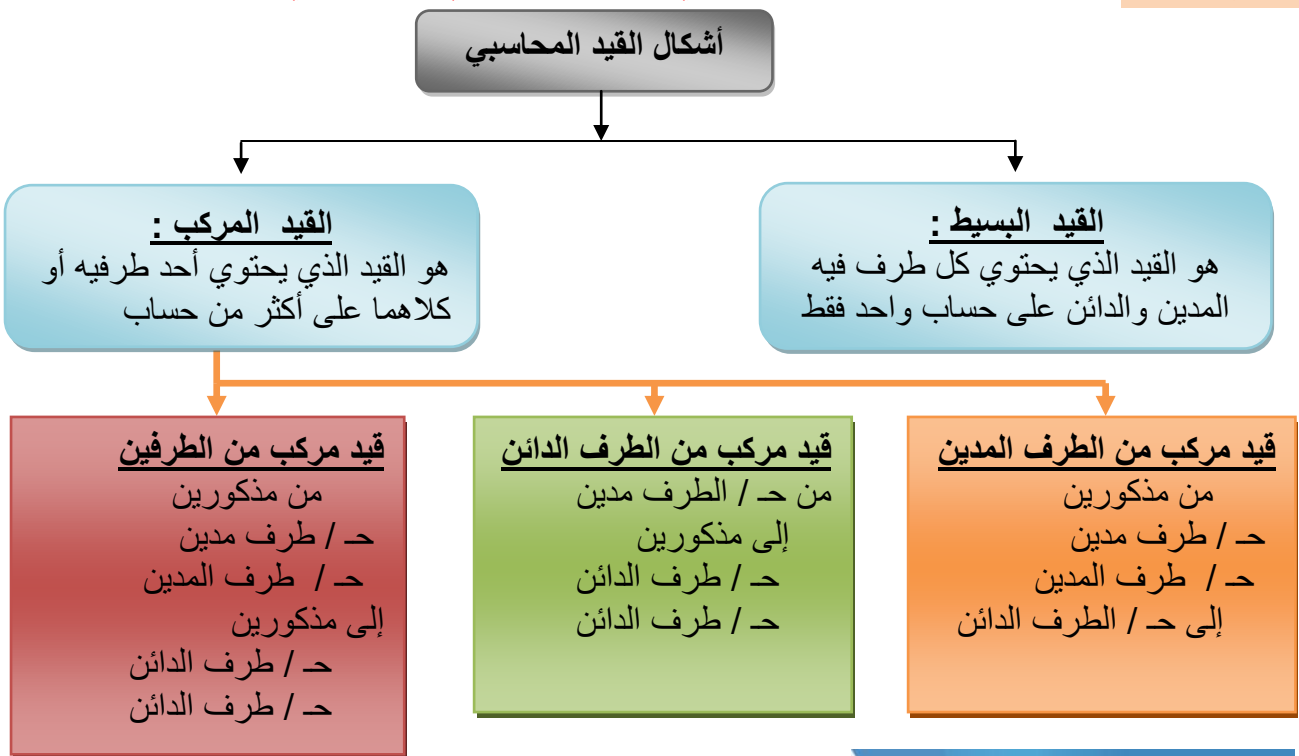
الأهداف

١. يُعرف القيد المحاسبي.
٢. يفرق بين أشكال القيود المحاسبية.

تلخيص المحتوى:

القيد المحاسبي: هو أسلوب لإثبات العملية المالية بطريقة توضح كلاً من: تاريخ العملية، طرفيها، قيمة كل طرف، شرح بسيط للعملية.

عزيزي الطالب: تتعدد أشكال القيود المحاسبية، والتي يمكن تلخيصها في الشكل التالي :



نشاط (١)

عزيزي الطالب: تأمل المخطط المفاهيمي أعلاه، وأكمل الفراغ حسب الجدول المعطى:

١. تم سحب مبلغ 150000 دينار من الصندوق، وفتح حساب جارٍ لدى المصرف.	
نوع القيد	150000 من د / 150000 إلى د / (فتح حساب جارٍ بالمصرف)
٢. تم شراء بضاعة بقيمة 55000 دينار، سُدد من ثمنها 25000 دينار نقداً والباقي على الحساب.	
قيد مركب من الجانب من د / البضاعة إلى مذكورين 25000 د / الصندوق 30000 د / (.....)

٣. تم بيع بضاعة بقيمة 70000 دينار قبض من ثمنها 50000 دينار نقداً والباقي بشيك عن طريق المصرف.	
قيد مركب من الجانب	من مذكورين 50000 ح/ ح/ المصرف 70000 إلى ح/ البضاعة (بيع بضاعة نقداً وبشيك)
٤. تم شراء أثاث بقيمة 12000 دينار وآلات بقيمة 18000 دينار، سُدد من ثمنها 10000 دينار نقداً، والباقي بشيك على المصرف.	
قيد مركب من الجانب	من مذكورين 12000 ح/ الأثاث إلى مذكورين 10000 ح/ الصندوق ح/ المصرف (شراء أثاث وآلات نقداً وبشيك)

التقويم الذاتي:

اختر الاجابة الصحيحة لكل مما يأتي :

١. ما النظرية التي يتم التسجيل وفقها في دفتر اليومية ؟
 أ. القيد المفرد ب. القيد المركب ج. القيد المزدوج د. القيد البسيط
٢. أي من الحالات الآتية تحتاج لتسجيل قيد مركب في دفتر اليومية؟
 أ. شراء بضاعة نقداً
 ب. شراء بضاعة بشيك
 ج. شراء بضاعة من محليين مختلفين نقداً، بتاريخين مختلفين
 د. شراء بضاعة من أحد المحلات، نقداً والباقي على الحساب.

• أتعلم :

- ☒ القيد المحاسبي يحتوي على طرفين فقط (طرف مدين وطرف دائن)
- ☒ الطرف المدين أو الدائن قد يحتوي على أكثر من حساب (قيد مركب)
- ☒ لا بد أن يكونا الطرفان في حالة تساوي دائماً ؛ (مجموع الطرف المدين = مجموع الطرف الدائن)

الأهداف ١. يسجل القيود المحاسبية للعمليات المالية الجارية في المنشأة وفقاً لنظرية القيد المزدوج .

تلخيص المحتوى:

التسجيل في دفتر اليومية العامة للمنشأة، يتم وفقاً لنظرية القيد المزدوج، التي يتم من خلالها إثبات طرفي العملية المالية؛ المدين والدائن.

ولتوضيح التسجيل في دفتر اليومية نتناول المثال الآتي:

إليك العمليات التالية التي تمت لدى محلات الهدى التجارية بتاريخ 2020/1/1م

- بتاريخ 1/1 بدأت المحلات أعمالها برأس مال قدره 10000 دينار أودعت في الحساب الجاري في المصرف
 - بتاريخ 1/8 استأجرت المحلات مكتباً لمزاولة أعمالها وقد دفعت 1000 دينار نقداً .
 - في 1/11 اشترت المحلات أثاث من شركة السلام بقيمة 2500 دينار دفعت منها 1500 دينار نقداً والباقي على الحساب .
 - في 1/15 قدمت المحلات خدمات لأحد الزبائن بقيمة 500 دينار وتم قبض القيمة نقداً .
 - في 1/17 قامت المحلات بسداد ما عليها الى شركة السلام بشيك .
 - في 1/25 دفعت المحلات قيمة فاتورة الهاتف والانترنت بقيمة 140 دينار .
 - في 1/31 قامت المحلات بتعيين موظف علاقات عامة براتب شهري 250 دينار .
- المطلوب: تسجيل العمليات السابقة في دفتر يومية محلات الهدى .

الحل :

الطرف المدين من القيد هو البنك هو الذي أخذ .
والطرف الدائن هو رأس المال وهو الذي أعطى .

10000 من د / البنك

1 / 1

10000 إلى د/ رأس المال

قيمة ما بدأت به المحلات أعمالها التجارية

1/8

الطرف المدين من القيد هو مصروف الايجار وهو الذي أخذ .
والطرف الدائن هو النقدية وهي تمثل الطرف الذي أعطى .

1000 من د / مصروف الايجار

1000 إلى د/ الصندوق

دفع مصروف بدل الايجار نقدا من صندوق المحل

ملاحظة المصاريف دائماً في الطرف المدين عند دفعها

1/11

المشتريات تسجل دائماً في الطرف
المدين عند الشراء وكل ما يشتري
يسجل باسمه إلا البضاعة تسجل
مشتريات .

2500 من د / الاثاث

إلى مذكورين

1500 د / الصندوق

1000 د / الدائنون (شركة السلام)

قيد مركب من الطرف الدائن

← أخذ (مدين)

500 من د / الصندوق

1/15

← أعطى (دائن)

500 إلى د / إيراد الخدمات

ملاحظة : الشيك بمعنى بنك ونقداً
بمعنى صندوق والمفهوم
يعبران عن النقدية .

1000 من د / الدائنون (شركة السلام)

1000 إلى د / البنك

1 / 17

1/25

140 من د / مصروف الهاتف والانترنت

140 إلى د / الصندوق

1/31

عند الاتفاق او التعيين لا يسجل قيد ..
مالم يتم الدفع او القبض او استلام او
تسليم (ويعتبر بمثابة قيد اداري فقط)

لا قيد

تنبيه :

- المسحوبات التي تسجل هي التي تكون إما من الصندوق أو البنك أو بضاعة فقط .
- المسحوبات من البضاعة بسعر التكلفة تسجل مشتريات، أما سعر البيع أو السوق تسجل مبيعات.
- عند سحب صاحب المشروع من أمواله الخاصة لا تسجل، لأنها ليست من أموال المشروع .

مثال آخر محلول :

- بتاريخ 2021/5/1، بدأت محلات الأقصى أعمالها التجارية برأس مال 25000 دينار أودعت منها 12000 دينار في المصرف والباقي في صندوق المحل .
- 5/1 عينت المحلات محاسباً براتب شهري 300 دينار ، يدفع نهاية كل شهر .
- 5/3 اشترت المحلات بضاعة من شركة الازدهار بمبلغ 5000 دينار على الحساب .
- 5/8 تعاقدت المحلات مع شركة البيان للدعاية والإعلان بمبلغ 2000 دينار تدفع من بداية الشهر القادم.

- 5/14 اشترت المحلات أجهزة كمبيوتر من الشركة العالمية للكمبيوتر بمبلغ 3500 دينار دفعت منها 2000 دينار نقداً والباقي على الحساب .
- 5/20 باعت المحلات بضاعة إلى محلات القدس التجارية بمبلغ 1200 دينار على الحساب تكلفتها 1000 دينار.
- 5/25 قام صاحب المحل بسحب بضاعة بمبلغ 500 دينار بسعر التكلفة ، كما سحب مبلغ 800 دينار ثمن رسوم جامعية لأحد أبنائه دفع منها 300 من صندوق المحل والباقي من أمواله الخاصة .
- 5/28 سددت المحلات مبلغ 2800 دينار لشركة الازدهار بشيك .
- 5/30 قبضت المحلات من محلات القدس المبلغ المستحق عليها .
- 5/31 دفعت المحلات المصاريف التالية بشيك ونقداً (راتب المحاسب 300 دينار ، مصاريف مياه وكهرباء 150 دينار) .

المطلوب : تسجيل القيود اللازمة في دفتر يومية محلات الاقصى التجارية عن شهر مايو
الحل :

التاريخ	البيان	دائن	مدين
5/1	من مذكورين د / الصندوق د / البنك		12000 13000
	إلى د / أس المال قيمة ما بدأت به محلات الاقصى أعمالها	25000	
5/3	من د / المشتريات إلى د / الدائنون (شركة الازدهار)	5000	5000
5/8	لا قيد		
5/14	من د / أجهزة كمبيوتر إلى مذكورين د / الصندوق د / الدائنون (الشركة العالمية للكمبيوتر)	2000 1500	3500
5/20	من د / المدينون (محلات القدس) إلى د / المبيعات	1200	1200
5/25	من د / المسحوبات الشخصية إلى مذكورين د / الصندوق د / المشتريات	500 300	800

5/28	من د/ الدائنون (شركة الازدهار) إلى د/ البنك	2800	2800
5/20	من د/ الصندوق إلى د/ المدينون (محلات القدس)	1200	1200
5/31	من مذكورين د/ الراتب		300
	د/ م. مياه وكهرباء إلى مذكورين د/ البنك	300	150
	د/ الصندوق	150	

نشاط (١)

حدد الطرف المدين والطرف الدائن لكل عملية مالية في الجدول الآتي :

الرقم	الرقم	العملية المالية	الطرف المدين
١.		بيع بضاعة للزبون حسن بمبلغ 100 دينار نقداً	المبيعات
٢.		دفع مصروف الهاتف بمبلغ 50 دينار نقداً	
٣.		شراء بضاعة على الحساب من محلات رائد	
٤.		سحب بضاعة بمبلغ 200 دينار بسعر السوق	
٥.		الحصول على قرض بمبلغ 900 دينار نقداً	
٦.		سداد مبلغ 500 دينار لمحلات رائد بشيك	

تذكر عزيزي الطالب :

يتم التسجيل في دفتر اليومية وفقاً للشروط التالية حتي يمكن الاستفادة من المعلومات والقيود المدونة به :



- أن يكون التسجيل وفقاً للتسلسل التاريخي للعمليات المالية.
- أن يتم التسجيل وفقاً لنظرية القيد المزدوج.
- أن يسجل لكل عملية قيد رقم وتاريخ وأن تكون الأرقام تسلسلية.
- أن يكون هناك شرح واف لكل عملية.
- عدم إجراء أي تعديلات على القيد بعد تسجيله.

نشاط (٢)

سجل العمليات التالية في دفتر يومية محلات بيسان التجارية :

- بتاريخ 8/1 بدأت محلات الشرق أعمالها التجارية برأس المال 30000 دينار أودعتها المحلات بالمصرف .
- 8/3 استأجرت المحلات مكتباً لممارسة أعمالها التجارية بمبلغ 1800 دينار دفعتها نقداً.
- 8/6 اشترت المحلات أجهزة ومعدات بمبلغ 2500 دينار من الشركة العربية دفعت منها 1200 دينار نقداً والباقي بشيك .
- 8/12 اشترت المحلات بضاعة بمبلغ 6000 دينار من محلات الكرامة دفعت منها 2000 دينار نقداً والباقي على الحساب.
- 8/20 اتفقت مع محلات سليمان على شراء بضاعة بعد أسبوع من تاريخه بمبلغ 1000 دينار.
- 8/22 باعت بضاعة لمحلات ياسين بمبلغ 2600 دينار حصلت منها 600 دينار نقداً
- 8/28 دفعت مصاريف صيانة أجهزة ومعدات لشركة البيان بمبلغ 500 دينار نقداً.
- 8/31 دفعت المصاريف التالية نقداً (مياه وكهرباء 250 دينار ، مصاريف هاتف وانترنت 150) .

التقويم الذاتي:

اختر الاجابة الصحيحة لكل مما يأتي :

١. ما الطرف المدين لشراء لسيارة لصاحب المشروع لاستخدامه الخاص بمبلغ 8000 دينار من أمواله الخاصة؟
 - أ. المشتريات
 - ب. السيارة
 - ج. الصندوق
 - د. لا يسجل قيد
٢. ما القيد المحاسبي في حالة بيع بضاعة على الحساب للزبون خالد بمبلغ ما ؟
 - أ. من ح/ المبيعات إلى ح/ الصندوق
 - ب. من ح/ المدينون خالد إلى ح/ المبيعات
 - ج. من ح/ المدينون خالد إلى ح/ الصندوق
 - د. من ح/ الصندوق إلى ح/ المبيعات
٣. ما الطرف الدائن في حالة سحب بضاعة بسعر السوق ؟
 - أ. المبيعات
 - ب. المشتريات
 - ج. الصندوق
 - د. المسحوبات الشخصية

إرشادات للطالب:



عزيزي الطالب : الرابط أدناه يوضح شرح بطاقة (١٤) المرتبطة بالتسجيل في دفتر اليومية، أو استخدام رمز (QR)

<https://cutt.us/Oulmp>

الأهداف

١. تعرف دفتر الأستاذ.
٢. تحدد شكل صفحة دفتر الأستاذ.
٣. تستنتج أهمية استخدام دفتر الأستاذ.

تلخيص المحتوى:

دفتر الأستاذ هو سجل محاسبي مفصل، يتضمن جميع الحسابات التي سجلت في دفتر اليومية العامة، مصنفة ومبوبة بطريقة تسهل توفر المعلومات المطلوبة عن كل حساب على حدة، وذلك عبر تخصيص صفحة أو أكثر لكل حساب ، ويتكون كل حساب من جانبين متماثلين أحدهما مدين والآخر دائن. مثلاً: يتم تجميع العمليات الخاصة بالنقدية في حساب واحد يسمى "حساب النقدية" ، والعمليات الخاصة بالمبيعات في حساب آخر يسمى "حساب المبيعات" ، وهكذا..

نشاط (١)

بالرجوع إلى الكتاب المدرسي شكل (١) صفحة ٧٢، أجب عن :

١. ما المقصود بدفتر الأستاذ؟

.....

٢. مم تتكون صفحة الأستاذ؟

.....

نشاط (٢)

طبقا لما ورد في الكتاب المدرسي صفحة (٧٣)، أجب عن الأسئلة التالية:

١. ما المقصود بالحساب؟

.....

٢. اذكر أمثلة على الحسابات المستخدمة في مصنع بسكويت؟

.....

.....

.....

٣. ضع علامة ضع (✓) أو (✗) فيما يلي:

- (أ) () لكل حساب صفحة أو أكثر في دفتر الأستاذ.
- (ب) () يتكون كل حساب من جانبين متماثلين قد يكونا مدين أو دائن.

نشاط (٣)

برأيك ما أهمية استخدام دفتر الأستاذ؟

.....

.....

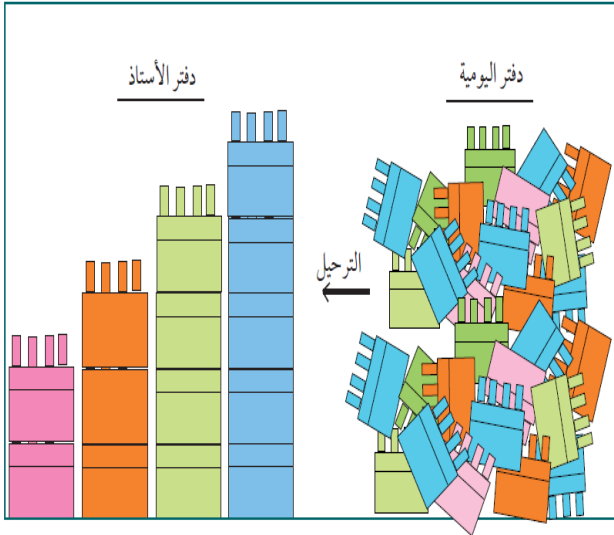
.....



الأهداف

١. يُعرف عملية الترحيل.
٢. يرحل القيود المحاسبية للمُنشأة من دفتر اليومية إلى دفتر الأستاذ، بطريقة صحيحة.

تلخيص المحتوى:



كيفية ترحيل الحسابات لدفتر الأستاذ:

عن طريق طريق تجميع العمليات الحسابية الخاصة المتعلقة بحساب معين مثل "النقدية" في صفحته الخاصة بدفتر الأستاذ بحيث يتم ترحيل الحساب إلى الطرف المدين من الصفحة، فإذا كان حساب "النقدية" مديناً في العملية الحسابية والعكس صحيح، فيتم ترحيل الحساب إلى الطرف الدائن من صفحة "النقدية" إذا كان الحساب دائناً في العملية الحسابية.

نشاط (١)

فيما يأتي صورة من صفحة دفتر يومية منشأة الوحدة لإنتاج السكر :

التاريخ	رقم صفحة الأستاذ	رقم القيد	رقم المستند	البيان	الدائن	المدين
/12/4	10 2	35	84 صرف	من ح/ المشتريات. إلى ح/ النقدية. (.....)	200	200
/12/5	11 12	36	19 قيد	من ح/ أحمد. إلى ح/ المبيعات. (.....)	1200	1200
/12/7	2 11	37	28 قبض	من ح/ النقدية. إلى ح/ أحمد. (.....)	1200	1200

المطلوب، أجب عن :

١. اكتب ملخص كل قيد محاسبي في الشكل السابق.

.....

.....

.....

.....

٢. صور صفحة حساب النقدية في دفتر الأستاذ.

.....

.....

.....

.....

كل قيد محاسبي سوف يظهر في حسابين على الأقل من حسابات دفتر الأستاذ وبجهتين متعاكستين، وذلك وفقاً لنظرية القيد المزدوج.

نشاط (٢)

فيما يأتي بعض العمليات المالية لإحدى الشركات، خلال شهر فبراير من هذا العام، المطلوب: إعداد قيود اليومية وترحيلها إلى حساباتها لكل مما يلي:

١. في تاريخ 2/1 ، استثمر الملاك قطعة أرض بمبلغ 50,000 ومبلغ نقدي 15,000 في صندوق الشركة.
٢. في تاريخ 2/2 ، تم دفع مبلغ 2,000 مقابل أجار المكتب الرئيسي لمدة شهر واحد.
٣. في تاريخ 2/5 ، تم شراء أجهزة حاسب آلي بمبلغ 1,500 نقداً.
٤. في تاريخ 2/10 ، تم تقديم خدمات برمجية بمبلغ 1,000 نقداً.
٥. في تاريخ 2/19 ، تم دفع مبلغ 500 مقابل خدمات تسويقية.
٦. في تاريخ 2/28 ، تم دفع رواتب الموظفين بمبلغ 3,000 نقداً.

.....

.....

.....

.....

.....

.....

الأهداف

١. يصوّر الحسابات المختلفة للمُنشأة بطريقة صحيحة.
٢. يحسب رصيد الحسابات المختلفة في دفتر الأستاذ.

تلخيص المحتوى:

الترصيد: هو الفارق بين المجموع الفعلي للطرف المدين والمجموع الفعلي للطرف الدائن لكل حساب في صفحة الأستاذ في نهاية فترة زمنية معينة. وتتم عملية الترسيد من خلال الخطوات التالية:

- (١) يُوضع خط للجمع في حقل لمبالغ وعلى مستوى واحد.
- (٢) تُجمعُ مبالغ الجانب المدين لكل حساب، ومبالغ الجانب الدائن وتُأخذ المبلغ الأكبر ونضعه في حقل المبالغ تحت خط الجمع.
- (٣) نطرحُ مجموع مبالغ الطرف الصغير من مجموع مبالغ الطرف الكبير فنحصل على ناتج يسمى الرصيد نضعه في الجانب الأصغر من الحساب ويُنسبُ للجانب الأكبر.

مدين: مجموع الطرف المدين أكبر من مجموع الطرف الدائن.

دائن: مجموع الطرف الدائن أكبر من مجموع الطرف المدين.

متعادل: مجموع الطرف الدائن يساوي مجموع الطرف المدين.

حالات رصيد الحسابات

مثال:

له				منه			
التاريخ	رقم اليومية	البيان	المبالغ	التاريخ	رقم اليومية	البيان	المبالغ
1/1		من ح/الصندوق	100000				
1/1		من ح/المصرف	100000				
			<u>200000</u>			رصيد دائن مرّحل	<u>200000</u>
له				منه			
التاريخ	رقم اليومية	البيان	المبالغ	التاريخ	رقم اليومية	البيان	المبالغ
			9000	1/2		إلى ح/الصندوق	9000
		رصيد مدين مرّحل	<u>9000</u>				<u>9000</u>

نشاط (١)

١. ما المقصود بالرصيد المتعادل للحساب في دفتر الأستاذ؟

.....

٢. للرصيد نوعان، اذكرهما.

.....

٣. متى تتم عملية ترصيد الحسابات في دفتر الأستاذ؟

.....

٤. بالنظر إلى الحساب المصور من صفحة الأستاذ:

من	ح/الصندوق	إلى
20000	الى ح/إرس المال	من ح/الرضن 5000
		إلى ح/استثمار 2000

أ) قم بترصيد الحساب أعلاه.

.....

ب) استنتج القيود المحاسبية المسجلة في دفتر اليومية قبل ترحيلها لدفتر الأستاذ.

.....

نشاط (٢)

اختر مجموعة من حسابات الأصول، والالتزامات، وحقوق الملكية، وحدد الرصيد الطبيعي لها.

.....



التقويم الذاتي

أولاً: اختر الاجابة الصحيحة لكل مما يأتي :

١. ماذا تُسمّى عملية استخراج المُتَمِّم الحسابي لطرفي الحساب؛ المدين والدائن؟
 أ. التَّرحيل. ب. التَّرصيد. ج. التصوير. د. القَيْد.
٢. متى تتم عملية الترصيد ؟
 أ. في نهاية الفترة المالية فقط.
 ب. في بداية الفترة المالية.
 ج. في نهاية الفترة المالية وكلما اقتضت الحاجة إلى ذلك.
 د. في منتصف الفترة المالية.
٣. إذا كان مجموع الطرف المدين لأحد الحسابات يساوي 400 دينار، ومجموع الطرف الدائن له، يساوي 200 دينار، فما رصيد الحساب؟
 أ. 200 دائن. ب. 600 مدين ج. 600 دائن د. 200 مدين.

ثانياً: ضع علامة ضع (✓) أو (x) فيما يلي:

١. () إذا كان حساب النقدية دائناً في العملية الحسابية الواردة في دفتر اليومية، فإنه يرحل للجانب اليمين من صفحة الأستاذ لحساب النقدية.
٢. () تأتي عملية الترصيد بعد ترحيل الحسابات لصفحاتها الخاصة في دفتر الأستاذ.
٣. () تعتبر عملية الترحيل جميعاً للحسابات المتشابهة في طبيعتها.
٤. () إذا كان رصيد الحساب دائناً، فإن مجموع الجانب المدين له أقل من مجموع الجانب الدائن.

الأهداف

١. يُعرف ميزان المراجعة.
٢. يفسر أهمية ميزان المراجعة.

تلخيص المحتوى:



ماهية ميزان المراجعة:

يتم تجميع الحسابات المتناثرة في صفحات دفتر الأستاذ، وبياناتها الخاصة، في جدول أو قائمة لتسجيل الإحاطة بها.

عزيزي الطالب: بالرجوع إلى الكتاب المدرسي صفحة (٧٩-٨٠)، أجب عن النشاط التالي:

نشاط (١)

١. ما المقصود بميزان المراجعة؟

.....

.....

٢. هل المنشآت التجارية ملزمة بإعداد ميزان المراجعة؟

.....

.....

٣. اذكر أهمية إعداد ميزان المراجعة.

.....

.....

.....

.....

٤. ما دلالة التوازن أو عدم التوازن الحسابي في ميزان المراجعة؟

.....

.....

.....

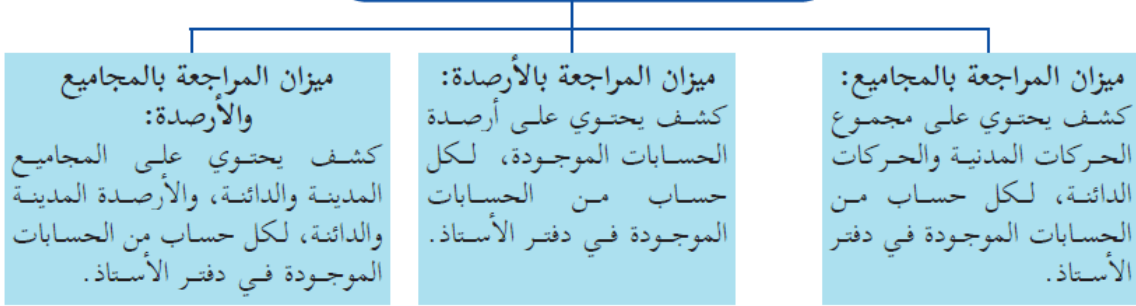
.....

الأهداف

١. يذكر أشكال ميزان المراجعة.
٢. يوضح علاقة ترصيد الحسابات بميزان المراجعة.
٣. يُعد ميزان المراجعة.

تلخيص المحتوى:

أشكال ميزان المراجعة



يتم إعداد ميزان المراجعة في منشآت الأعمال، قبل الشروع في إعداد حساباتها الختامية؛ لإعطاء درجة من الثقة والتأكد، عند إعداد قوائمها المالية.

نشاط (١)

١. قارن بين أشكال ميزان المراجعة.

.....

.....

.....

.....

٢. متى يتم إعداد ميزان المراجعة؟

.....

.....

٣. وضح علاقة ترصيد الحسابات بميزان المراجعة.

.....

.....

.....

نشاط (٢)

إليك الأرصدة المستخرجة من دفاتر شركة العروب الزراعية:

٢٩٥٠ رأس المال، ٦٢٠٠ نقدية، ٣٠٠٠ مشتريات، ٨٠٠٠ مبيعات، ٢٧٠٠ ذمم مدينة، ٩٥٠ ذمم دائنة.

المطلوب: إعداد ميزان المراجعة بالأرصدة.

.....

.....

.....

.....

.....

مثال محلول : إليك الحسابات التالية المستخرجة من دفتر أستاذ شركة السلام.

ح/ رأس المال		ح/ النقدية	
١٠٠٠٠ من ح/ النقدية	١٠٠٠٠ رصيد دائن	١٠٠٠٠ إلى ح/ رأس المال	٢٥٠٠ من ح/ م. الإيجار
١٠٠٠٠	١٠٠٠٠	١٨٠٠ إلى ح/ المبيعات	٢٥٠٠ من ح/ الأثاث
ح/ م. الإيجار		ح/ فوائد دائنة	
٢٥٠٠ رصيد مدين	٢٥٠٠ إلى ح/ النقدية	٣٠ إلى ح/ فوائد دائنة	٢٥٠٠ من ح/ ذمم دائنة (الهدى)
٢٥٠٠	٢٥٠٠	١٠٠ من ح/ المسحوبات	٥٠٠ من ح/ م. هاتف
ح/ الأثاث		ح/ ذمم دائنة (الهدى)	
٥٠٠٠ رصيد مدين	٥٠٠٠ إلى مذكورين	٢٥٠٠ من ح/ الأثاث	٤٩٣٠ رصيد مدين
٥٠٠٠	٥٠٠٠	٢٥٠٠	١٣٠٣٠
ح/ مبيعات		ح/ م. هاتف	
٣٠٠٠ من ح/ النقدية	٤٨٠٠ رصيد دائن	٥٠٠ رصيد مدين	٥٠٠
٤٨٠٠	٤٨٠٠	٥٠٠	٥٠٠
ح/ مبيعات		ح/ المسحوبات	
١٨٠٠ من ح/ مدينة (الدولية)	١٨٠٠ إلى ح/ المبيعات	١٥٠ إلى ح/ المشتريات	١٠٠ إلى ح/ النقدية
٤٨٠٠	١٨٠٠	٢٥٠	٢٥٠
ح/ مدينة (الدولية)		ح/ مردودات المبيعات	
٥٠٠ من ح/ مردودات المبيعات	١٣٠٠ رصيد مدين	٥٠٠ إلى ح/ ذمم مدينة (الدولية)	٥٠٠
١٨٠٠	١٣٠٠	٥٠٠	٥٠٠
ح/ المشتريات		ح/ فوائد دائنة	
١٢٠٠٠ إلى ح/ ذمم دائنة (المحيط)	١٢٠٠٠	٣٠ من ح/ النقدية	٣٠
١١٨٥٠	١٢٠٠٠	٣٠	٣٠
ح/ ذمم دائنة (المحيط)		ح/ فوائد دائنة	
١٢٠٠٠ من ح/ المشتريات	١٢٠٠٠	٣٠ من ح/ النقدية	٣٠
١٢٠٠٠	١٢٠٠٠	٣٠	٣٠

المطلوب: إعداد ميزان المراجعة:

الحل:

بالمجاميع - بالأرصدة - بالمجاميع والأرصدة

ميزان المراجعة بالأرصدة:		
اسم الحساب	أرصدة دائنة	أرصدة مدينة
النقدية	-	٤٩٣٠
رأس المال	١٠٠٠٠	-
م. الإيجار	-	٢٥٠٠
الأثاث	-	٥٠٠٠
مبيعات	٤٨٠٠	-
م. هاتف	-	٥٠٠
ذمم مدينة (الدولية)	-	١٣٠٠
المشتريات	-	١١٨٥٠
المسحوبات	-	٢٥٠
مردودات المبيعات	-	٥٠٠
فوائد دائنة	٣٠	-
ذمم دائنة (المحيط)	١٢٠٠٠	-
المجموع	٢٦٨٣٠	٢٦٨٣٠

ميزان المراجعة بالمجاميع:		
اسم الحساب	دائن	مدين
النقدية	٨١٠٠	١٣٠٣٠
رأس المال	١٠٠٠٠	-
م. الإيجار	-	٢٥٠٠
الأثاث	-	٥٠٠٠
مبيعات	٤٨٠٠	-
م. هاتف	-	٥٠٠
ذمم مدينة (الدولية)	٥٠٠	١٨٠٠
المشتريات	١٥٠	١٢٠٠٠
المسحوبات	-	٢٥٠
مردودات المبيعات	-	٥٠٠
فوائد دائنة	٣٠	-
ذمم دائنة (المحيط)	١٢٠٠٠	-
المجموع	٣٥٥٨٠	٣٥٥٨٠

ميزان المراجعة بالمجاميع والأرصدة:				
اسم الحساب	أرصدة دائنة	أرصدة مدينة	دائن	مدين
النقدية	-	٤٩٣٠	٨١٠٠	١٣٠٣٠
رأس المال	١٠٠٠٠	-	١٠٠٠٠	-
م. الإيجار	-	٢٥٠٠	-	٢٥٠٠
الأثاث	-	٥٠٠٠	-	٥٠٠٠
المبيعات	٤٨٠٠	-	٤٨٠٠	-
م. هاتف	-	٥٠٠	-	٥٠٠
ذمم مدينة (الدولية)	-	١٣٠٠	٥٠٠	١٨٠٠
مشتريات	-	١١٨٥٠	١٥٠	١٢٠٠٠
المسحوبات الشخصية	-	٢٥٠	-	٢٥٠
مردودات المبيعات	-	٥٠٠	-	٥٠٠
فوائد دائنة	٣٠	-	٣٠	-
ذمم دائنة (المحيط)	١٢٠٠٠	-	١٢٠٠٠	-
المجموع	٢٦٨٣٠	٢٦٨٣٠	٣٥٥٨٠	٣٥٥٨٠

نشاط (٣)

تتعلق المعلومات الآتية، بحسابات دفتر الأستاذ لمنشأة العز للدعاية والإعلان، لشهر أغسطس ٢٠٢١ م :

الذمم المدينة رقم الحساب: ١١٢				التقديرة رقم الحساب: ١٠١			
٤٠٠	٤ / ٢٩	٣,٤٠٠	٤ / ٧	٩٠٠	٤ / ١٥	٩,٥٠٠	٤ / ١
				١,٥٠٠	٤ / ٢١	١,٩٠٠	٤ / ١٢
						٤٠٠	٤ / ٢٩
						٨٠٠	٤ / ٣٠
الذمم الدائنة رقم الحساب: ٢٠١				اللوازم رقم الحساب: ١٢٦			
١,٧٠٠	٤ / ٤	١,٥٠٠	٤ / ٢١			١,٧٠٠	٤ / ٤
إيرادات الخدمات رقم الحساب: ٤٠٠				رأس المال رقم الحساب: ٣٠١			
٣,٤٠٠	٤ / ٧			٩,٥٠٠	٤ / ١		
١,٩٠٠	٤ / ١٢					مصرف الرواتب رقم الحساب: ٧٢٦	
٨٠٠	٤ / ٣٠					٩٠٠	٤ / ١٥

المطلوب: (١) ترصيد الحسابات (٢) تصوير ميزان المراجعة في ٢٠٢١/٨/٣١

.....

.....

.....

.....

.....

.....

.....

.....

.....

.....

.....

.....

.....

.....

.....

.....

.....

.....

.....

.....

.....

.....

عزيزي الطالب: بعد قراءة مستفيضة لدروس الربع الثاني، أجب عن الاختبار التالي:

السؤال الأول: (٥ علامات)

اختر رمز الإجابة الصحيحة لكل عبارة من العبارات الآتية:

١. ما مسمى الكشف الذي يشمل على مجاميع وأرصدة جميع الحسابات التي وردت في دفتر أستاذ المنشأة؟
أ. ملخص الدخل ب. الميزانية ج. ميزان المراجعة د. قائمة التدفق النقدي
٢. أي من الآتية لا تعتبر من الدفاتر الإلزامية في المنشأة؟
أ. الأستاذ العام ب. صور الرسائل ج. اليومية العامة د. الجرد والميزانية
٣. ماذا تسمى عملية نقل القيم المالية للحسابات المختلفة من دفتر اليومية إلى دفتر الأستاذ؟
أ. الترسيد ب. التصوير ج. القيد د. الترحيل
٤. إذا كان مجموع الطرف المدين لأحد الحسابات (400) دينار، ومجموع الطرف الدائن له (650) دينار، فما رصيد الحساب؟
أ. 250 مدين ب. 250 دائن ج. 1050 مدين د. 1050 دائن
٥. ما نوع السند المحاسبي الذي يحرر لإثبات اتفاقية إيجار بين المنشأة ومالك العقار، علماً بأنه تم دفع مبلغ (1000) دينار كإيجار عن سنة مقدماً؟
أ. عقد إيجار ب. قبض ج. صرف د. قيد

السؤال الثاني: (١٠ علامات)

(أ) علل لكل من :

١. دفتر الأستاذ دفتر عرفي، ولكن ليس للمنشأة غنى عنه.
٢. لابد من إعداد ميزان المراجعة في المحاسبة.

(ب) فيما يأتي عمليات حدثت في منشأة الاتحاد، والمطلوب: تحديد نوع السند المحاسبي اللازم لإثبات كل منها،

وذلك بوضع إشارة (√) في المكان المناسب. (٥ علامات)

م	المستندات المحتمل استخدامها	مصادر القيد المباشرة		
		سند قبض	سند صرف	سند قيد
١.	تحويل مبلغ من الصندوق وإيداعه في حساب المنشأة لدى المصرف			
٢.	إيداع مبلغ في المصرف كرأس مال في بداية عمل المشروع			
٣.	بيع بضاعة للزبون تحسین على الحساب			
٤.	تسليم الموظفين في المنشأة رواتبهم بموجب شيكات			
٥.	بيع بضاعة للزبون محمد نصفها نقداً والباقي كمبيالة			

السؤال الثالث: (٦ علامات)

إليك الأرصدة المستخرجة من دفاتر شركة البشير الزراعية (المبالغ بالدينار) : (ذمم دائنة 850 ، المبيعات 3100 ، النقدية 5200 ، رأس المال 7000 ، المشتريات 2000 ، ذمم مدينة 3750) ..
المطلوب: إعداد ميزان المراجعة بالأرصدة والمجاميع من خلال إكمال الجدول التالي:

رقم صفحة الأستاذ	اسم الحساب	الأرصدة الدائنة	الأرصدة المدينة	المجاميع الدائنة	مجاميع المدينة
1	ذمم دائنة			1000	
2	المبيعات				1500
3	النقدية			6000	
4	رأس المال				0
5	المشتريات			300	
6	ذمم مدينة				4900
المجموع					

السؤال الرابع : (٩ علامات)

إليك العمليات التالية التي حدثت في منشأة جنين التجارية خلال شهر فبراير ٢٠٢١ :

١. في تاريخ ١ فبراير ٢٠٢٠ ، استثمر الملاك قطعة أرض بمبلغ ٥٠,٠٠٠ ومبلغ نقدي ١٥,٠٠٠ في صندوق الشركة.
 ٢. في تاريخ ٢ فبراير ٢٠٢٠ ، تم دفع مبلغ ٢,٠٠٠ مقابل أجار المكتب الرئيسي لمدة شهر واحد.
 ٣. في تاريخ ٥ فبراير ٢٠٢٠ ، تم شراء أجهزة حاسب آلي بمبلغ ١,٥٠٠ نقداً.
 ٤. في تاريخ ١٠ فبراير ٢٠٢٠ ، تم تقديم خدمات برمجية بمبلغ ١,٠٠٠ نقداً.
 ٥. في تاريخ ١٩ فبراير ٢٠٢٠ ، تم دفع مبلغ ٥٠٠ مقابل خدمات تسويقية.
 ٦. في تاريخ ٢٨ فبراير ٢٠٢٠ ، تم دفع رواتب الموظفين بمبلغ ٣,٠٠٠ نقداً.
- المطلوب: 1. إعداد قيود اليومية اللازمة في دفاتر منشأة جنين.
2. ترحيل حساباتها .

انتهت الأسئلة

الإجابة النموذجية لبطاقات التعلم الذاتي

بطاقة رقم (١)

نشاط (١)

- ١) أجب بنفسك وراجع إجابتك مع معلمك
- ٢) نعم نحتاج جميع منشآت الأعمال إلى وظيفة المحاسبة إلى وظيفة المحاسبة في جميع الأعمال بغض النظر عن هدفها ، أو طبيعة أعمالها ، أو حجمها ، أو شكل ملكيتها سواء كانت مملوكة للفرد نفسه ، أو مملوكة من مجموعة من الأشخاص أو حتى مملوكة من قبل الدولة
- ٣) المشروع حتى يستطيع معرفة وضعه المالي ، من ربح أو خسارة فلا بد من وجود نظام محاسبي يشتمل على مجموعة من المكونات البشرية من محاسبين ومراقبين ، والمكونات المادية من سجلات محاسبية ومستندات لمساعدة المنشأة في إعداد قوائمها المالية

نشاط (٢)

- ١) أجب بنفسك وراجع إجابتك مع معلمك
- ٢) تكمن أهمية المحاسبة في منشآت الأعمال باعتبارها علماً يُعنى بتحليل العمليات المالية وتسجيلها عند حدوثها من واقع المستندات الثبوتية (فواتير وغيرها) المؤيدة لها ، ثم تبويب وتصنيف هذه العمليات وتلخيصها ، بحيث تتمكن هذه المنشأة من معرفة نتيجة أعمالها من ربح وخسارة ، وكذلك معرفة المركز المالي والتدفقات النقدية لفترة مالية معينة .

نشاط (٣)

- ١) تحليل وتسجيل العمليات المالية: المتعلقة ببيع البضاعة وشراء المواد والأجهزة وتقديم الخدمات ، ودفع المصروفات.
- ٢) تلخيص العمليات المالية : بهدف إعداد القوائم المالية ، مثل قائمة الدخل وقائمة المركز المالي وقائمة التدفقات النقدية ، وقائمة التغير في حقوق الملكية .
- ٣) المساعدة في اتخاذ القرار: توفير المعلومات المالية الملائمة للأطراف المعنية بالشكل المناسب وفي الوقت المناسب
- ٤) الاحتفاظ بالسجلات والدفاتر المالية: مثل الفواتير والشيكات ومستندات القبض والصرف والقيد ، والتي تُعتبر الأساس في تسجيل العمليات المالية ، وهي مصر المعلومة لتسجيل العمليات المالية وتلخيص العمليات للوصول إلى القوائم المالية.

الواجب المنزلي: الرجوع إلى معلمك ومناقشة إجاباتك معه والحصول على التغذية الراجعة

نشاط (٤)

١. ضع علامة ضع (✓) أو (✗) فيما يلي:

٦	٥	٤	٣	٢	١
✗	✗	✓	✓	✗	✓

٢. بين الفرق بين المحاسب وماسك الدفاتر .

- ماسك الدفاتر: يقوم بتسجيل العمليات المالية والاحتفاظ بالسجلات فقط.
- المحاسب: لا يقف عند تسجيل العمليات، واستخراج نتائج الأعمال، بل يتعدى ذلك إلى تفسير النتائج، وتقديم المعلومات المالية للأطراف المعنية داخل وخارج المنشأة.

الإجابة النموذجية لبطاقات التعلم الذاتي

بطاقة رقم (٢)

نشاط (١)

تواصل مع معلمك وناقش معه إجابتك

نشاط (٢)

المستخدمون الداخليون	المستخدمون الخارجيون
المدير العام المدير المالي مدير دائرة الإنتاج، مدير المبيعات، العاملين في المنشأة كافة.	المقرضون المستثمرون الموردون الجهات الحكومية

نشاط (٣)

- (١) بين كيف يستفيد كل من الجهات الحكومية والمستثمرون من المعلومات المالية ؟
- المُستثمرون : يحتاجون للمعلومات المحاسبية لاتخاذ القرارات المتعلقة بجدوى الاستثمار في المنشأة .
 - الجهات الحكومية : ويحتاجون للمعلومات المحاسبية لاتخاذ القرارات المتعلقة بالنفع العام على المواطنين مثل الضرائب على المنشأة التي أهم إيرادات الدولة للإنفاق على الخدمات العامة
- (٢) أهمية المحاسبة بالنسبة للمستفيدين الداخليون هي تقديم البيانات المالية لهم لمساعدتهم في التخطيط والتنظيم واتخاذ القرارات كل حسب حاجته .

نشاط (٤)

راجع الكتاب المدرسي صفحة ١١ ، شرح فروع المحاسبة.

بطاقة رقم (٣)

نشاط (١)

ما أهمية المعلومات للجهات التالية ؟

- مدير المنشأة أو مالكة: يحتاجها عند اتخاذ العديد من القرارات؛ كالقرارات المتعلقة بتحديد السعر المناسب للمنتجات.
- المصرف: الاطلاع على القوائم المالية للمنشأة؛ للوقوف على الملاءة المالية لها، قبل اتخاذ قرار الإقراض.
- الحكومة: يهتمها الاطلاع على القوائم المالية للمنشآت لعاملة في نظامها الاقتصادي؛ وذلك من أجل تحديد حجم الوعاء الضريبي، الذي يمكنها من إيراداتها.

نشاط (٢)

١. نظام المعلومات المحاسبي يتكون من مجموعة العناصر المادية؛ كالسجلات والبرمجيات راجع صفحة ١٣
٢. راجع شكل (١) نظام المعلومات المحاسبي صفحة ١٣ في الكتاب المدرسي
٣. أهمها: توفير الوقت والجهد، والدقة في استخراج النتائج؛ مما يوفر قاعدة بيانات تساعد على سرعة اتخاذ القرار ودقته.

نشاط (٣)

اختر الإجابة الصحيحة :

٣. (د)

٢. (ب)

١. (ج)

الإجابة النموذجية لبطاقات التعلم الذاتي

بطاقة رقم (٤)

نشاط (١)

(١)

العملية المالية	العملية غير المالية
- أحداث تخص المنشأة وتترك أثراً مالياً، كحق لها أو التزام عليها .	- أحداث تخص المنشأة وليس لها أثراً مالياً لا يمكن التعبير عنها بوحدة النقود .
- تكون قابلة للقياس بوحدة النقد .	- لا يتم تسجيلها في الدفاتر المحاسبية .
- يتم تسجيلها في الدفاتر المحاسبية للمنشأة	- مثل تعيين سكرتيرة في المنشأة أو الوعود المتعلقة بإبرام صفقات البيع والشراء".
- "مثل شراء معدات وأجهزة، لاستخدامها في أعمال التصنيع أو دفع إيجار المصنع؛ نقداً عن عام واحد".	

(٢) لأن هذه العملية لم تترك أثراً مالياً كحق للمنشأة أو التزام عليها ولا يمكن قياسها بوحدة النقد.

بطاقة رقم (٥)

نشاط (١)

الرجوع إلى الكتاب المدرسي صفحة (١٥-١٦)، وحل نشاط ٣، وشكل (٢) للدورة المحاسبية

نشاط (٢)

(١) لأن الدورة المحاسبية تمثل المسار الذي تمر به العمليات المالية الخاصة بالمنشأة، بدءاً من نشأة الحدث الاقتصادي، وتحليل العمليات المالية وتسجيلها، وحتى لحظة استخراج النتائج.

(٢) تبدأ بتحليل العمليات المالية، وتنتهي بإعداد القوائم المالية.

بطاقة رقم (٦)

نشاط (١)

(١) أوجه مصادر التمويل في المنشأة :
(أ) حقوق الملكية: أموال أصحاب المشروع ومدخراتهم المستثمرة في المشروع وهي مصادر تمويل داخلية ، مثل رأس مال أصحاب المشروع، ومدخراتهم المستثمرة في المشروع
(ب) الالتزامات : تشير إلى حقوق الآخرين على المنشأة مثل الدائنين والقروض البنكية، هي مصادر تمويل خارجية للمنشأة.

(٢) تشير استخدامات الأموال: تشير إلى كل ما يمتلكه وتشتريه المنشأة من آلات ومعدات وأدوات تستخدم في العملية الإنتاجية وكذلك النقود التي في الصندوق

الإجابة النموذجية لبطاقات التعلم الذاتي

نشاط (٢)

تصنيف الأحداث المالية إلى استخدامات أموال أو مصادر أموال:

م	الأحداث المالية	استخدامات الأموال (الأصول)	مصادر الأموال	
			داخلية (حقوق ملكية)	خارجية (التزامات)
١	شراء شاحنة لنقل الأحذية للزبائن	***		
٢	الحصول على قرض من المصرف، لشراء مكابس حديثة			****
٣	إنشاء مبنى للمصنع	***		
٤	شراء جلود لصناعة الأحذية	****		
٥	زيادة رأس مال المصنع من قبل الملاك		****	
٦	إيداعات نقدية في حساب المصنع لدى المصرف		****	
٧	دفع مستحقات لموردي الجلود			***
٨	شراء أنظمة محوسبة لتصميم موديلات الأحذية	****		

نشاط (٣)

المطلوب : استخراج القيم المجهولة الواردة في معادلة ميزانياتهم :

المنشأة	الأصول = حقوق الملكية + الالتزامات
مركز الإسراء	١٠٠٠٠٠ = ٧٥٠٠٠ + ٢٥٠٠٠
منشأة الصادق	١٢٠٠٠٠ = ٤٥٠٠٠ + ٧٥٠٠٠٠
محل الايمان	١١٠٠٠٠ = ٥٢٠٠٠ + ٥٨٠٠٠

بطاقة رقم (٧)

نشاط (١)

تحليل العمليات المالية باستخدام معادلة الميزانية :

رقم العملية	الأصول =		حقوق الملكية +		الالتزامات
	نقدية	حاسب	سيارة	ذمم مدينة	
١	٦٠٠٠٠+				٦٠٠٠٠+
٢	-(٥٠٠٠)	٥٠٠٠+			
٣			١٥٠٠٠+		١٥٠٠٠+
٤					٥٠٠٠+
٥					-(٢٥٠٠)
٦				٦٥٠٠+	٦٥٠٠+
٧					-(٤٠٠٠) مسحوبات
	المجموع ٨٠٠٠٠		المجموع ٨٠٠٠٠ = ١٥٠٠٠ + ٦٥٠٠٠		

الإجابة النموذجية لبطاقات التعلم الذاتي

نشاط (٢)

اختر الإجابة الصحيحة :

٥	٤	٣	٢	١
أ	د	ج	ب	أ

بطاقة رقم (٨)

نشاط (١)

اختر الإجابة الصحيحة :

٤	٣	٢	١
أ	ب	د	ج

نشاط (٢)

الرقم	العبرة	الفرض أو المبدأ المناسب
1	تسجيل الإيراد بمجرد تحققه قبض الثمن أم لم يقبض	مبدأ تحقق الإيراد
2	للمشروع شخصية معنوية وذمة مالية مستقلة عن شخصية وذمة مالكه	فرض الوحدة الاقتصادية
3	اعتماد عملة موحدة لتسجيل العمليات المالية	فرض الوحدة النقدية
4	بيان كل المعلومات المالية اللازمة لمختلف المستخدمين في القوائم المالية	مبدأ الإفصاح الكامل

نشاط (٣)

(أ) سوف يجهل المستخدمون و الراغبون في التعامل مع المنشأة ، الكثير من المعلومات مما يزعزع الثقة بالمنشأة و يؤدي ذلك الى نتائج سلبية على مستوى المنشأة ، و حجم التعاملات معها .

(ب) بم تفسر:

- (١) لتحقيق الهدف النهائي للمحاسبة كنظام ، في الحصول على القوائم المالية التي تعكس الوضع الحقيقي للمنشأة ، من حيث أصولها و التزاماتها ، و نتيجة اعمالها ، للمساعدة في اتخاذ القرارات المختلفة
- (٢) من أجل قياس و معرفة نتيجة عمل المنشأة في فترة معينة و مقارنتها بالفترات السابقة

بطاقة رقم (٩)

نشاط (١)

١. تقديراً لجهوده وأمانته في العمل ، علاوة على اكتشاف بعض حالات الغش والتزوير في المطعم وحل الكثير من الخلافات مع الموردين بسبب الأخطاء التي كان يرتكبها الموظف السابق .
٢. الأمانة ، الصدق ، الحفاظ على أسرار العمل ، تسجيل العمليات أولاً بأول على مستندات رسمية .
٣. بسبب تسجيل الموظف السابق لعمليات البيع والشراء على قصاصات من الورق والتي أدت للاختلاف على مبلغ الدين المتبقي مع الموردين
٤. الخطأ الذي وقع به الموظف السابق هو تسجيل عمليات البيع والشراء على قصاصات من الورق
٥. يعتبر التسجيل دليل مادي ملموس لإثبات أي عملية بيع أو شراء مما يقلل من المشاكل التي ستحدث مع العملاء والزبائن والموردين، وفي حال عدم تسجيل العمليات قال تعالى " يا أيها الذين ءامنوا إذا تداينتم بدين إلى أجل مسمى فاكتبوه "
٦. نعم مثل تخصص إدارة أعمال ، اقتصاد ، تسويق ، تنمية اقتصادية . تجارة الكترونية . اقتصاد وعلوم سياسية ، علوم مالية

الإجابة النموذجية لبطاقات التعلم الذاتي

نشاط (٢)

ضع علامة ضع (✓) أو (x) فيما يلي:

٥	٤	٣	٢	١
✓	✓	✓	x	x

نشاط (٣)

- (١) لأنه يسجل طرف واحد للعملية ولا يفصل الذمة المالية للمشروع عن ذمة مالك المشروع
 (٢) لأنها تقوم على أساس إثبات طرفي العملية الدائن والمدين.

بطاقة رقم (١٠)

نشاط (١)

- (١) حسابات شخصية : هي الحسابات التي تمثل أشخاصاً يتعاملون مع المنشأة من عملاء وموردين ومدنيين ودائنين وشركات ووزارات مثل حساب (الزبون محمد ، المورد أحمد ، وزارة ، شركة) وهذه الحسابات تكون مدينة إذا أخذت ودائنة إذا أعطت .
 (٢) الحسابات الحقيقية : هي الحسابات التي تمثل الأصول المادية كالأثاث والمباني وغير المادية كالشهرة وبراءة الاختراع وهذه الحسابات تكون مدينة إذا زادت ودائنة إذا قلت .
 (٣) الحسابات الوهمية: مثل (الإيرادات والمصروفات والأرباح والخسائر)، وسميت وهمية لأنها غير موجودة حيث تكون الإيرادات والأرباح دائنة والمصروفات والخسائر مدينة.

نشاط (٢)

حسابات شخصية	الحسابات الحقيقية	الحسابات الوهمية
مؤسسة الوليد	الشهرة	مصاريف الإيجار
شركة زمزم	الصندوق	أرباح أسهم
مسحوبات الشريك	الآلات	رواتب عمال
رأس المال	الأسهم	م . قرطاسية
حساب رائد	عدد وأدوات	المشتريات
البنك الإسلامي	القرطاسية	المبيعات
شركة التأمين الوطنية		الفوائد المدينة
		العمولات

نشاط (٣):

اختر الإجابة الصحيحة :

٣	٢	١
ج	أ	ب

الإجابة النموذجية لبطاقات التعلم الذاتي

نشاط (٤):

(١) دفع بوتيك العودة مصاريف إيجار ١٥٠ دينار نقداً

اسم الحساب	طبيعة الحساب	مدين	دائن
مصاريف إيجار	وهمي	١٥٠	
النقدية	حقيقي نقص		١٥٠

(٢) اشترى محلات القدس سيارة بقيمة ٥٠٠٠ دينار نقداً (بشيك مسحوب على البنك)

اسم الحساب	طبيعة الحساب	مدين	دائن
السيارة	حقيقي زاد	٥٠٠٠	
البنك / النقدية	حقيقي نقص		٥٠٠٠

(٣) أسست بسمة محلاً للملابس برأسمال ٢٠٠٠٠ دينار أودعته في البنك

اسم الحساب	طبيعة الحساب	مدين	دائن
البنك	حقيقي زاد	٢٠٠٠٠	
رأس المال	شخصي أعطى		٢٠٠٠٠

(٤) اشترى بوتيك العودة جهاز حاسوب من شركة العربي بقيمة ٤٠٠ دينار نصفها نقداً والباقي على الحساب

اسم الحساب	طبيعة الحساب	مدين	دائن
الحاسوب	حقيقي زاد	٤٠٠	
النقدية	حقيقي نقص		٢٠٠
شركة العربي " الذمم الدائنة "	شخصي أعطى		٢٠٠

(٥) تم تقديم خدمة للزبون ماجد بقيمة ٥٠٠ دينار دفع منها ٣٠٠ دينار والباقي على الحساب

اسم الحساب	طبيعة الحساب	مدين	دائن
النقدية	حقيقي زاد	٣٠٠	
الزبون ماجد " ذمم مدينة "	شخصي أخذ		٢٠٠
إيراد خدمات	وهمي		٥٠٠

التقويم الذاتي:

(١) اذكر مثلاً واحداً على كلاً من

- (أ) الحسابات الحقيقية المعنوية (غير مادية) : الشهرة
 (ب) الحسابات الشخصية : قرض البنك العربي
 (ج) الحسابات الوهمية : مصاريف الرواتب

(٢) اكتب المصطلح العلمي :

- (أ) الحسابات الشخصية (ب) الحسابات الحقيقية .

(٣) حلل العمليات الآتية حسب طبيعة الحساب :

(أ)

اسم الحساب	طبيعة الحساب	مدين	دائن
آلة	حقيقي زاد	٥٥٠٠	
النقدية	حقيقي نقص		٥٥٠٠

الإجابة النموذجية لبطاقات التعلم الذاتي

(ب)

اسم الحساب	طبيعة الحساب	مدين	دائن
مصاريف صيانة	وهمي	٣٠٠	
النقدية	حقيقي نقص		٣٠٠

إجابة اختبار الربع الأول

إجابة السؤال الأول:

البند	١	٢	٣	٤	٥	٦	٧	٨
الإجابة	ج	ب	د	أ	ج	ب	د	أ

إجابة السؤال الثاني:

(أ) علل لكل من : (٣ علامات)

١. لأن الحدث الذي ليس له أثراً مالياً لا يسجل ضمن العمليات المالية، وبالتالي لم يحدث تغيير على الأصول أو الالتزامات أو حقوق الملكية.
٢. لأن لكل حساب طبيعة خاصة به، حيث يزداد الحساب بنفس طبيعته وينخفض بعكس طبيعته، مثل الأصول مدينة بالزيادة ودائنة بالنقص لأن طبيعتها مدينة.
٣. لأنه يقوم بتسجيل طرف واحد فقط للعملية ولا يفصل بين الذمة المالية لصاحب المشروع عن الذمة المالية للمشروع.

(ب) أنواع الحسابات (شخصية، حقيقية، وهمية) (٤ علامات)

الرقم	الحساب	طبيعة الحساب
١.	أراضي	حقيقي
٢.	الدائنون	شخصي
٣.	مصاريف الرواتب والأجور	وهمي
٤.	المشتريات	وهمي
٥.	عمولة إدارة حساب بنكي	وهمي
٦.	البنك الإسلامي	شخصي
٧.	السندات	حقيقي
٨.	شهرة المحل	حقيقي

إجابة السؤال الثالث: (٨ علامات)

(أ) تحليل العمليات المالية (الحسابات المدينة والحسابات الدائنة)، في دفتر محلات خليل الرحمن : (٥ علامات)

رقم العملية	اسم الحساب المدين	اسم الحساب الدائن
١.	أثاث	صندوق
٢.	عدد وأدوات	البنك
٣.	مصاريف كهرباء	الصندوق
٤.	البنك	ايراد فوائد بنكية
٥.	ليست عملية مالية	

الإجابة النموذجية لبطاقات التعلم الذاتي

(ب) تصنيف الفئات إلى (مستخدم داخلي أو خارجي) كما يلي: (٣ علامات)

الرقم	الفئات المُستخدمة	الإجابة	
		مستخدم داخلي	مستخدم خارجي
١.	وزارة المالية والتخطيط	/	/
٢.	دائرة الموارد البشرية	/	/
٣.	الموردون	/	/
٤.	قسم الرقابة على الجودة	/	/
٥.	مؤسسات الإقراض	/	/
٦.	المستثمرون	/	/

إجابة السؤال الرابع: (١١ علامة)

- (أ) ثلاثة من الأهداف التي تسعى المحاسبة إلى تحقيقها : (٣ علامات)
- (١) تحليل وتسجيل العمليات المالية
 - (٢) تلخيص العمليات المالية .
 - (٣) المساعدة في اتخاذ القرار .
 - (٤) الاحتفاظ بالسجلات والدفاتر المالية .

(ب) حل العمليات المالية المرفقة في الجدول التالي باستخدام معادلة الميزانية: (٨ علامات)

العملية		الأصول =			الالتزامات	
النقدية	أجهزة	ذمم مدينة	لوزام	ذمم دائنة	رأس المال	+ حقوق الملكية
10000+					10000+	- مسحوبات
	1000+					
				1000+		
200-						
700+		1300+			2000+	إيراد خدمة
500-			500+			
المجموع		10000 + 1300 + 500			1000 + 12000 - 200	
		12800			12800	

بطاقة رقم (١١)

نشاط (١)

(١) لإثبات الحقوق والالتزامات والرجوع إليها عند الحاجة .

(٢) أكمل خطوات الدورة المحاسبية :

(أ) تحليل العملية المالية

الإجابة النموذجية لبطاقات التعلم الذاتي

- (ب) تسجيل العملية المالية في دفتر اليومية.
 (ج) ترحيل العمليات الى دفتر الأستاذ .
 (د) اعداد ميزان المراجعة قبل التسويات الجردية .
 (هـ) اعداد التسويات الجردية.
 (و) اعداد ميزان المراجعة بعد التسويات.
 (ز) اعداد القوائم المالية .

نشاط (٢)

الرقم	المستندات المحتمل استخدامها	مصادر قيد مباشرة	مصادر قيد غير مباشرة
١.	بيع بضاعة للزبون بموجب كمبيالة .		√
٢.	تحرير فاتورة بيع لاحد الزبائن .		√
٣.	تحرير سند صرف برواتب العاملين .	√	
٤.	اشعار دائن من المصرف بإضافة فوائد .		√
٥.	تحرير سند قيد لتسجيل بيع بضاعة بالأجل.	√	
٦.	اشعار مدين من المصرف بخصم فوائد.		√

نشاط (٣)

الرقم	المستندات المُحتمل استخدامها	مصادر القيد المباشرة		
		سند قبض	سند صرف	سند قيد
١	تبرع المنشأة بقيمة (100000) لصالح الاعمار بعد الحرب الصهيونية على قطاع غزة.	*		
٢	تسليم الموظفين في المنشأة رواتبهم عن شهر نوفمبر بموجب شيكات.		*	
٣	إيداع مبلغ (200000) دينار في المصرف كرأس مال في بداية عمل المشروع			
٤	تعديل في قيمة حسب الصندوق، سجلت القيمة بالخطأ، في قيد سابق.			*
٥	دفع مصاريف مياه وكهرباء مستحقة على الشركة.	*		
٦	شراء أجهزة حاسوب على الحساب من منشأة القدس لتكنولوجيا المعلومات، لاستخدامه في تيسير أعمالها.			*
٧	ورد إشعار من المصرف، يفيد بتحصيل الشيك رقم (2054) لصالح المنشأة.	*		

التقويم الذاتي:

اختر الإجابة الصحيحة :

٤	٣	٢
أ	د	ج

الإجابة النموذجية لبطاقات التعلم الذاتي

بطاقة رقم (١٢)

نشاط (١)

الرقم	مسميات الدفاتر المحاسبية	الدفاتر الالزامية	الدفاتر العرفية
١	دفتر اليومية العامة.	√	
٢	دفتر الاستاذ العام.		√
٣	دفتر استاذ المبيعات الاجمالية .		√
٤	دفتر صور الرسائل .	√	
٥	دفتر الجرد والميزانية .	√	
٦	دفتر استاذ مساعد المدينين .		√

نشاط (٢)

(١) هو دفتر يتم فيه تسجيل العمليات المالية في المنشأة يوم بعد يوم على شكل قيود محاسبية وحسب التسلسل الزمني لحدوثها

نشاط (٣)

الرقم	الممارسة المحتملة من قبل التاجر	يجوز	لا يجوز
١	تسجيل القيود بعملة واحدة فقط .	√	
٢	قيام المحاسب بتحشية قيد محاسبي ، كان قد سها عن تسجيله .		√
٣	ترك صفحة من صفحات الدفتر بيضاء ، لاستخدامها فيما بعد .		√
٤	التسجيل للقيود المحاسبية باستخدام أقلام رصاص		√
٥	تسجيل التاجر للقيود المحاسبية المتعلقة بالنشاط البيعي لهذا اليوم، وتأجيل العمليات المالية التي حدثت قبلها.		√

نشاط (٤)

الرجوع إلى الكتاب المدرسي صفحة ٥٧ وإجابة النشاط

التقويم الذاتي:

اختر الإجابة الصحيحة :

٢	١
ب	ج

بطاقة رقم (١٣)

نشاط (١)

١. تم سحب مبلغ 150000 دينار من الصندوق، وفتح حساب جارٍ لدى المصرف.	
نوع القيد بسيط	150000 من ح/ المصرف 150000 إلى ح/ الصندوق (فتح حساب جارٍ بالمصرف)

الإجابة النموذجية لبطاقات التعلم الذاتي

٢. تم شراء بضاعة بقيمة 55000 دينار، سُدد من ثمنها 25000 دينار نقداً والباقي على الحساب.	
<p>قيد مركب من الجانب الدائن</p> <p>55000 من ح/ البضاعة إلى مذكورين</p> <p>25000 ح/ الصندوق 30000 ح/ الدائنون (شراء بضاعة نقداً وعلى الحساب)</p>	
٣. تم بيع بضاعة بقيمة 70000 دينار قبض من ثمنها 50000 دينار نقداً والباقي بشيك عن طريق المصرف.	
<p>قيد مركب من الجانب المدين</p> <p>من مذكورين</p> <p>50000 ح/ الصندوق 20000 ح/ المصرف 70000 إلى ح/ البضاعة (بيع بضاعة نقداً وبشيك)</p>	
٤. تم شراء أثاث بقيمة 12000 دينار وآلات بقيمة 18000 دينار، سُدد من ثمنها 10000 دينار نقداً، والباقي بشيك على المصرف.	
<p>قيد مركب من الجانبين</p> <p>من مذكورين</p> <p>12000 ح/ الأثاث 18000 ح/ الآلات إلى مذكورين</p> <p>10000 ح/ الصندوق 20000 ح/ المصرف (شراء أثاث وآلات نقداً وبشيك)</p>	

التقويم الذاتي:

اختر الإجابة الصحيحة :

٢	١
د	ج

بطاقة رقم (١٤)

نشاط (١)

الطرف الدائن	الطرف المدين	العملية المالية
المبيعات	الصندوق	بيع بضاعة للزبون حسن بمبلغ ١٠٠ دينار نقداً
الصندوق	مصرف الهاتف	دفع مصرف الهاتف بمبلغ ٥٠ دينار نقداً
الدائنون محلات الراند	مشتريات	شراء بضاعة على الحساب من محلات راند
المبيعات	مسحوبات شخصية	سحب بضاعة بمبلغ ٢٠٠ دينار بسعر السوق
قرض البنك	الصندوق	الحصول على قرض بمبلغ ٩٠٠ دينار نقداً
البنك	الدائنون محلات الراند	سداد مبلغ ٥٠٠ دينار لمحلات راند بشيك

الإجابة النموذجية لبطاقات التعلم الذاتي

نشاط (٢)

التاريخ	البيان	دائن	مدين
٨/١	من ح / البنك إلى ح / رأس المال قيمة ما بدأت به محلات بيسان أعمالها	٣٠٠٠٠	٣٠٠٠٠
٨/٣	من ح / مصروف الايجار إلى ح / الصندوق	١٨٠٠	١٨٠٠
٨/٦	من ح / أجهزة ومعدات إلى مذكورين ح / الصندوق ح / البنك	١٢٠٠ ١٣٠٠	٢٥٠٠
٨/١٢	من ح / المشتريات إلى مذكورين ح / الصندوق ح / الدائنون (شركة الكرامة)	٢٠٠٠ ٤٠٠٠	٦٠٠٠
٨/٢٠	لا قيد		
٨/٢٢	من مذكورين ح / الصندوق ح / البنك إلى ح / المبيعات	٢٦٠٠	٦٠٠ ٢٤٠٠
٨/٢٨	من ح / مصاريف صيانة أجهزة ومعدات إلى ح / الصندوق	٢٨٠٠	٢٨٠٠
٨/٣١	من مذكورين ح / م. مياه وكهرباء ح / مصروف هاتف وانترنت إلى ح / الصندوق	٤٠٠	٢٥٠ ١٥٠

التقويم الذاتي:

اختر الإجابة الصحيحة :

٣	٢	١
ج	ب	د

بطاقة رقم (١٥)

نشاط (١)

- (١) دفتر الأستاذ: هو سجل محاسبي مفصل يتضمن جميع الحسابات التي سجلت في دفتر اليومية العامة مصنفة ومبوبة كل حساب على حدة.
- (٢) تتكون صفحة الأستاذ من قسمين الأيمن يمثل المدين والقسم الأيسر يمثل الدائن وكل قسم يتكون من : المبلغ – البيان – رقم صفحة اليومية – التاريخ.

نشاط (٢)

- (١) هو جدول يستخدم في صفحات دفتر الأستاذ ويشتمل على العمليات المتشابهة المختصة ببند ما، ويتكون من طرفين مدين ودائن.

الإجابة النموذجية لبطاقات التعلم الذاتي

(٢) أمثلة على الحسابات المستخدمة في مصنع بسكويت: النقدية - الآلات - ذمم مدينة - بضاعة - مخزون أول المدة - موردون - قروض - ذمم دائنة - مكتب - قرطاسية....

(٣) ضع علامة ضع (✓) أو (x) فيما يلي:
(أ) ✓ (ب) x التصحيح: أحدهما مدين والآخر دائن

نشاط (٣)

يوفر دفتر الأستاذ إمكانية الحصول على المعلومات بدقة وسهولة وسرعة.

بطاقة رقم (١٦)

نشاط (١)

(١) اكتب ملخص كل قيد محاسبي في الشكل السابق.
ملخص قيد العملية الأولى: (شراء مشتريات "بضاعة" بقيمة ٢٠٠ دينار نقدا)
ملخص قيد العملية الثانية: (بيع بضاعة إلى الزبون أحمد على الحساب بقيمة ١٢٠٠ دينار)
ملخص قيد العملية الثالثة: (دفع الزبون أحمد ما عليه من مبالغ بقيمة ١٢٠٠ دينار نقدا)

الإجابة النموذجية لبطاقات التعلم الذاتي

(٢) صور صفحة حساب النقدية في دفتر الأستاذ.

من	ح / النقدية	إلى
1200 إلى ح / أحمد	200 من ح / المشتريات	٧١٢
	٤١٢	

نشاط (٢)

قيود اليومية

التاريخ	البيان	دائن	مدين
٢/١	من مذكورين ح/ أرض ح/ نقدية إلى ح / رأس المال	٦٥٠٠٠	٥٠٠٠٠ ١٥٠٠٠
٢/٢	من ح/ م. ايجار مكتب إلى ح / النقدية	٢٠٠٠	٢٠٠٠
٢/٥	من ح / أجهزة حاسب إلى ح / النقدية	١٥٠٠	١٥٠٠

الإجابة النموذجية لبطاقات التعلم الذاتي

٢/١٠	من ح/ النقدية إلى ح/ إيراد خدمات	١٠٠٠	١٠٠٠
٢/١٩	من ح/ م. خدمات تسويق إلى ح/ النقدية	٥٠٠	٥٠٠
٢/٢٨	من ح/ م. رواتب إلى ح/ النقدية	٣٠٠٠	٣٠٠٠

حسابات صفحة الأستاذ

من	ح/ النقدية	إلى
١٠٠٠ إلى ح/ إيراد خدمات	١٥٠٠٠ من ح/ أرض ٢٠٠٠ من ح/م. إيجار ١٥٠٠ من ح/ أجهزة حاسوب ٥٠٠ من ح/ م. خدمات تسويق ٣٠٠٠ من ح/ م. رواتب	
من	ح/ رأس المال	إلى
٥٠٠٠٠ إلى ح/ نقدية	٦٥٠٠٠ من مذكورين	
من	ح/ إيراد خدمات	إلى
١٠٠٠ إلى ح/ النقدية	٢٠٠٠ إلى ح/ النقدية	ح/ م. إيجار مكتب

الإجابة النموذجية لبطاقات التعلم الذاتي

من	ح/ م. رواتب	إلى	من	ح/ أجهزة حاسوب	إلى
	٣٠٠٠ إلى ح/ النقدية			١٥٠٠ إلى ح/ النقدية	
من	ح/ م. خدمات تسويق	إلى	من	ح/ م. خدمات تسويق	إلى
	٥٠٠ إلى ح/ النقدية				

بطاقة رقم (١٧)

نشاط (١)

(١) يقصد بالرصيد المتعادل لدفتر الأستاذ: أن مجموع الجانب المدين للحساب يساوي مجموع الجانب الدائن له.
(٢) للرصيد نوعان هما:

- الرصيد المدين : يظهر في الطرف الدائن من الحساب
- الرصيد الدائن : يظهر في الطرف المدين من الحساب

(٣) في نهاية الفترة المالية وكلما اقتضت الحاجة إلى ذلك.

(٤) الحساب المصور من صفحة الأستاذ:

(أ) الرصيد يساوي: (٢٠٠٠٠ - "٥٠٠٠ + ٢٠٠٠٠") = ١٣٠٠٠٠ مدين

(ب) القيود المحاسبية:

أولاً:

من ح/ صندوق

إلى ح/ رأس المال

ثانياً:

من ح/ أرض

إلى ح/ صندوق

ثالثاً:

من ح/ استثمار

إلى ح/ صندوق

الإجابة النموذجية لبطاقات التعلم الذاتي

نشاط (٢)

حسابات الأصول جميعها مدينة وطبيعة الرصيد فيها مدين مثل: النقدية – الأجهزة – الذمم المدينة – الآلات – البضاعة، وحسابات الالتزامات جميعها ذات طبيعة دائنة مثل: القروض – أوراق الدفع – ذمم دائنة، وحقوق الملكية الرصيد فيها ذو طبيعة دائنة مثل: رأس المال، ويضاف لذلك المصروفات جميعها يكون الرصيد فيها ذو طبيعة مدينة، والايرادات تكون طبيعة الرصيد دائنة.

التقويم الذاتي:

أولاً: اختر الإجابة الصحيحة :

٣	٢	١
د	ج	ب

ثانياً: ضع علامة ضع (✓) أو (x) فيما يلي:

- (١) x، التصحيح : ترحل للجانب الدائن من صفحة الأستاذ لحساب النقدية.
- (٢) ✓
- (٣) ✓
- (٤) ✓

بطاقة رقم (١٨)

نشاط (١)

- (١) ميزان المراجعة: هو قائمة تشتمل على جميع الحسابات الواردة في دفتر الأستاذ العام للمنشأة؛ بمجاميعها أو أرصدها... أو هو جدول أو قائمة يتم فيها تجميع الحسابات المتناثرة في صفحات دفتر الأستاذ لتسهيل الإحاطة بها وقراءتها.
- (٢) نعم، وذلك لما له من أهمية كبير للتأكد من صحة الخطوات المحاسبية.
- (٣) أهمية إعداد ميزان المراجعة.
 - عرض صورة مبسطة لجميع الحسابات الواردة في دفتر الأستاذ.
 - اكتشاف الأخطاء المحاسبية.
 - يعتبر مؤشراً أولياً على صحة الخطوات المحاسبية.
- (٤) يدل على صحة أو عدم صحة الخطوات المحاسبية السابقة، وينتج ذلك التوازن عن استخدام نظرية القيد المزدوج.

بطاقة رقم (١٩)

نشاط (١)

- (١) المقارنة بين أشكال ميزان المراجعة:
 - ميزان المراجعة بالمجاميع: هو كشف يحتوي على مجموع الحركات المدينة والدائنة لكل حساب موجود في دفتر الأستاذ.
 - ميزان المراجعة بالأرصدة: هو كشف يحتوي على أرصدة الحسابات الموجودة في دفتر الأستاذ.
 - ميزان المراجعة بالمجاميع والأرصدة: هو كشف يحتوي على المجاميع المدينة والدائنة، والأرصدة المدينة والدائنة لكل حساب موجود في دفتر الأستاذ.

الإجابة النموذجية لبطاقات التعلم الذاتي

(٢) يتم إعداد ميزان المراجعة : قبل إعداد الحسابات الختامية، وذلك لإعطاء درجة من الثقة.

(٣) أجب بنفسك، وأبلغ معلمك بإجابتك

نشاط (٢)

اسم الحساب	أرصدة دائنة	أرصدة مدينة
رأس المال	٢٩٥٠	
نقدية		٦٢٠٠
مشتريات		٣٠٠٠
مبيعات	٨٠٠٠	
ذمم مدينة		٢٧٠٠
ذمم دائنة	٩٥٠	
	١١٩٠٠	١١٩٠٠

نشاط (٣)

تعاون مع زملاءك وأجب عن النشاط، وأبلغ معلمك بإجابة مجموعتك، واحصل على التغذية الراجعة

نشاط (٤)

اسم الحساب	أرصدة دائنة	أرصدة مدينة
رأس المال	٤٠٠٠	
النقدية		٣٠٠٠
دائنون	٤٧٠٠	
مدينون		٦٢٠٠
م. دعاية وإعلان		٣٠٠
مشتريات		٧٣٠٠
مبيعات	١٢٣٠٠	
مردودات المبيعات		٣٠٠
مردودات مشتريات	٤٠٠	
أجور عمال		١٤٠٠
أثاث		٥٠٠
عدد وأدوات		٩٠٠
أوراق قبض		٤٠٠
أوراق دفع	٣٠٠	
مسحوبات شخصية		٤٠٠
بضاعة آخر المدة		١٠٠٠
المجموع	٢١٧٠٠	٢١٧٠٠

إجابة اختبار الربع الثاني

إجابة السؤال الأول: (٥ علامات)

البند	١	٢	٣	٤	٥
الإجابة	ج	أ	د	ب	هـ

الإجابة النموذجية لبطاقات التعلم الذاتي

إجابة السؤال الثاني: (١٠ علامات)

(٥ علامات)

أ) علل لكل من :

١. لأنه يسرع ويسهل في الحصول على البيانات والمعلومات المالية اللازمة عند الحاجة.

٢. أهمية إعداد ميزان المراجعة:

- المساعدة في عرض صورة مبسطة لجميع الحسابات الواردة في دفتر الأستاذ ورصيد كل منها.
- التأكد من توفر الدقة المحاسبية.
- اكتشاف بعض الأخطاء والتي يظهر أثرها بعدم توازن جانبي الميزان حسابياً بحيث يعطي مؤشراً أكيداً على عدم صحة العمليات التي سبقت إعداد الميزان.

ب) المطلوب: تحديد نوع السند المحاسبي اللازم لإثبات كل منها : (٥ علامات)

م	المستندات المحتمل استخدامها	مصادر القيد المباشرة		
		سند قبض	سند صرف	سند قيد
١.	تحويل مبلغ من الصندوق وإيداعه في حساب المنشأة لدى المصرف			/
٢.	إيداع مبلغ في المصرف كرأس مال في بداية عمل المشروع	/		
٣.	بيع بضاعة للزبون تحسین على الحساب			/
٤.	تسليم الموظفين في المنشأة رواتبهم بموجب شيكات		/	
٥.	بيع بضاعة للزبون محمد نصفها نقداً والباقي بموجب كمبيالة	/		

إجابة السؤال الثالث: (٦ علامات)

المطلوب: إعداد ميزان المراجعة بالأرصدة والمجاميع من خلال إكمال الجدول التالي:

رقم صفحة الأستاذ	اسم الحساب	الأرصدة الدائنة	الأرصدة المدينة	المجاميع الدائنة	مجاميع المدينة
1	ذمم دائنة	850	-	1000	150
2	المبيعات	3100	-	4600	1500
3	النقدية	-	5200	6000	11200
4	رأس المال	7000	-	7000	0
5	المشتريات	-	2000	300	2300
6	ذمم مدينة	-	3750	1150	4900
المجموع		10950	10950	20050	20050

الإجابة النموذجية لبطاقات التعلم الذاتي

إجابة السؤال الرابع : (٩ علامات)

التاريخ	البيان	له	منه
٢٠٢٠/٢/١	من المذكورين ح/ الأراضي ح/ النقدية في الصندوق إلى ح/ رأس المال (استثمار قطعة أرض ومبلغ نقدي في الشركة)	٦٥,٠٠٠	٥٠,٠٠٠ ١٥,٠٠٠
٢٠٢٠/٢/٢	من ح/ مصروف الأجار إلى ح/ النقدية في الصندوق (دفع أجار المكتب الرئيسي لمدة شهر واحد نقداً)	٢,٠٠٠	٢,٠٠٠
٢٠٢٠/٢/٥	من ح/ حاسب آلي إلى ح/ النقدية في الصندوق (شراء حاسب آلي نقداً)	١,٥٠٠	١,٥٠٠
٢٠٢٠/٢/١٠	من ح/ النقدية في الصندوق إلى ح/ إيرادات الخدمات (تقديم خدمات برمجية للزبائن نقداً)	١,٠٠٠	١,٠٠٠
٢٠٢٠/٢/١٩	من ح/ مصروف التسويق إلى ح/ النقدية في الصندوق (شراء خدمات تسويقية نقداً)	٥٠٠	٥٠٠
٢٠٢٠/٢/٢٨	من ح/ مصروف الرواتب إلى ح/ النقدية في الصندوق (دفع رواتب الموظفين نقداً)	٣,٠٠٠	٣,٠٠٠

ح/ الأراضي

	50,000	إلى ح/ رأس المال 2/1	
رصيد مددين	50,000		
	<u>50,000</u>		<u>50,000</u>

ح/ رأس المال

من المذكورين 2/1	65,000		
		رصيد دائن	65,000
	<u>65,000</u>		<u>65,000</u>

الإجابة النموذجية لبطاقات التعلم الذاتي

حـ / مصروف الأجار	
	إلى حـ / النقدية في الصندوق 2/2 2,000
رصيد مدين	2,000
	<u>2,000</u>
	<u>2,000</u>

حـ / حاسب آلي	
	إلى حـ / النقدية في الصندوق 2/5 1,500
رصيد مدين	1,500
	<u>1,500</u>
	<u>1,500</u>

حـ / إيرادات الخدمات	
من حـ / النقدية في الصندوق 2/10	1,000
	رصيد حدين 1,000
	<u>1,000</u>
	<u>1,000</u>

حـ / مصروف خدمة ماء التسويق	
	إلى حـ / النقدية في الصندوق 2/19 500
رصيد مدين	500
	<u>500</u>
	<u>500</u>

حـ / مصروف الرواتب	
	إلى حـ / النقدية في الصندوق 2/28 3,000
رصيد مدين	3,000
	<u>3,000</u>
	<u>3,000</u>

تمت بحمد الله وتوفيقه